

Apreciamos las diferencias

ALUMNOS CON DISCAPACIDAD FÍSICA

MIGUEL ÁNGEL VERDUGO ALONSO
FRANCISCA GONZÁLEZ GIL
M^º ISABEL CALVO ÁLVAREZ



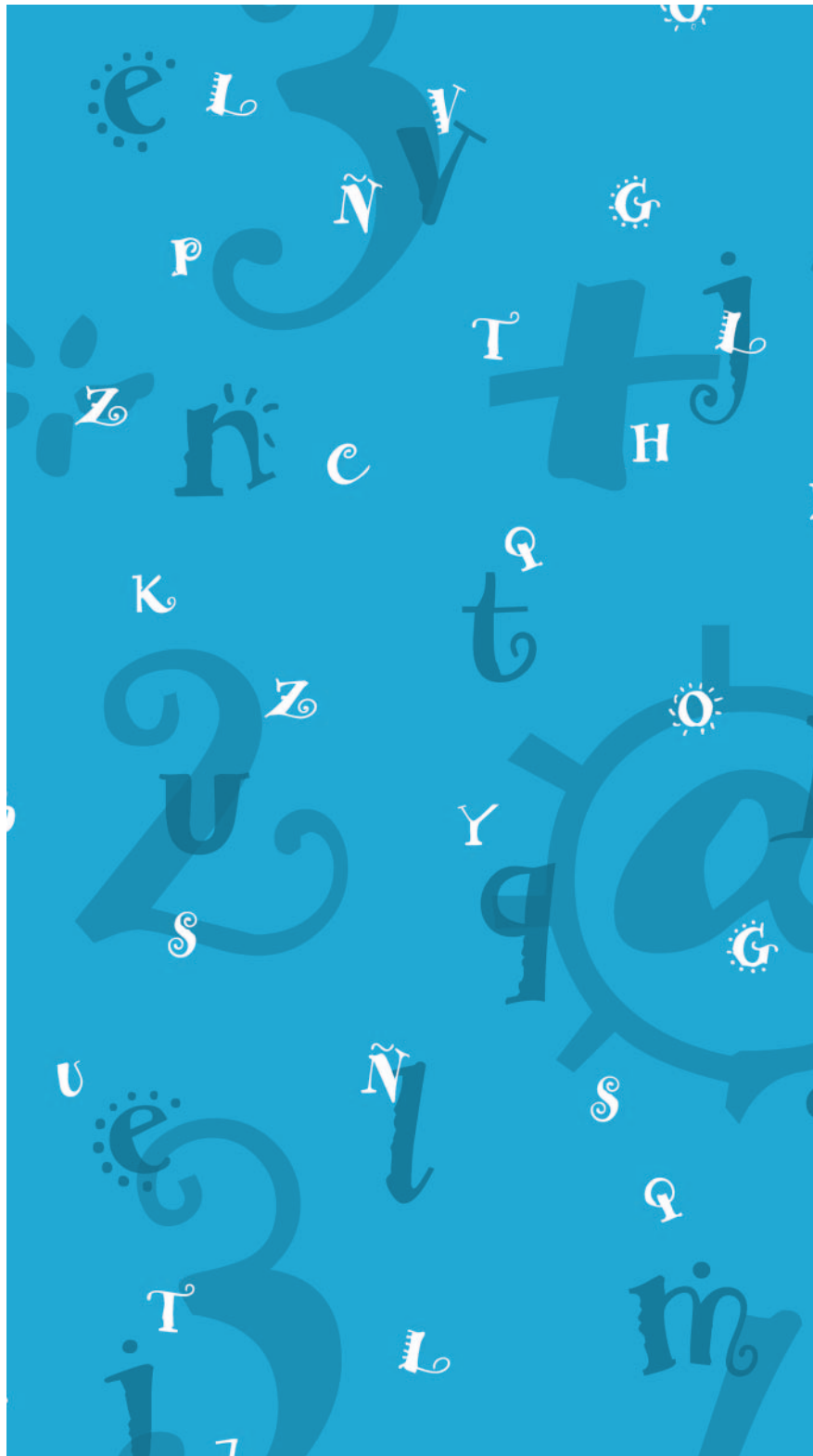
Apreciamos las diferencias

Alumnos con Discapacidad Física

Miguel Ángel Verdugo
Francisca González Gil
M^a Isabel Calvo Álvarez

Instituto Universitario de Integración en la Comunidad.
Universidad de Salamanca

Ilustraciones
Alberto González Gil



DISEÑO, FOTOMECÁNICA,
ENCUADERNACIÓN E IMPRESIÓN
AGSM

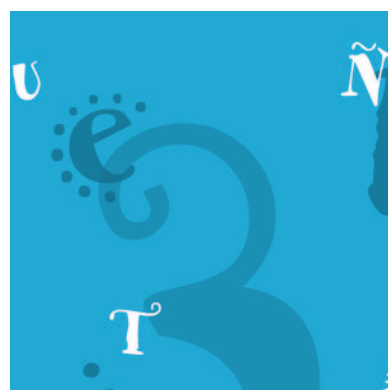
ÍNDICE

1. LOS ALUMNOS CON DISCAPACIDAD FÍSICA	1
2. PLAN DE LA UNIDAD DIDÁCTICA	3
2.1- Objetivos.....	3
2.2- Contenidos	3
2.3- Metodología	4
2.4- Actividades.....	4
3. PROPUESTA DE TRABAJO	5
3.1- Eres un periodista	6
3.2- Acercamiento al tema	7
3.3- Relaciona	7
3.4- Inventa una historia	8
3.5- Barreras arquitectónicas	9
3.6- Sopa de letras	11
3.7- Carta al director del colegio y al alcalde de tu localidad.....	12
3.8- Convivencia con otros centros	13
3.9- Baloncesto en silla de ruedas.....	13
3.10- Actividades complementarias.....	14
4. RECUERDA	15
5. INFORMACIÓN DE INTERÉS	17
6. FICHAS PARA TRABAJAR CON LOS ALUMNOS	21



F

Z



1- LOS ALUMNOS CON DISCAPACIDAD FÍSICA

La discapacidad física interfiere con la capacidad del niño para utilizar su cuerpo. Se refiere a aquellos alumnos que presentan deficiencias tan graves en las estructuras y funciones corporales que afectan negativamente su aprendizaje y rendimiento educativo, dificultando también la participación escolar e interacción natural con sus compañeros.

El impacto de la discapacidad física no se limita a los aspectos biológicos del niño, sino que también se ve afectada la visión personal de sí mismo y cómo le ven los otros (padres, hermanos, maestros, compañeros y vecinos). Por ello, las repercusiones en los aspectos educativos, psicológicos y sociales deben ser analizadas en cada caso para poder prestar el apoyo que requiera el niño.

Cuando los educadores nos referimos a estos alumnos lo hacemos incluyendo en esa categoría un amplio grupo de alumnos con características muy diferentes; principalmente aquellos con parálisis cerebral, espina bífida, daño en la médula espinal y distrofia muscular. Pero también se pueden incluir a alumnos con **otros problemas graves de salud** por tener cáncer, diabetes, asma o sida (todos ellos olvidados con frecuencia en sus necesidades de atención individualizada); otros a tener en cuenta, al menos en parte, serían los alumnos con epilepsia, fibrosis quística, daño cerebral traumático y aquellos que tienen discapacidades severas y múltiples.

La **parálisis cerebral** es una discapacidad que tiene como origen daño en el cerebro antes, durante o después del nacimiento. Se manifiesta en diferentes problemas motores, con debilidad física general, patrones de movimiento irregular, falta de coordinación y trastornos del habla. Es un trastorno del movimiento o postura voluntarios. Pero, no es progresivo, ni contagioso, aunque tampoco remite.

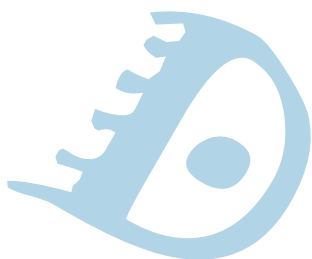
Los alumnos con parálisis cerebral no tienen un conjunto homogéneo de síntomas, sino que pueden presentar una amplia variedad de problemas con diferentes niveles de gravedad. Es probable que estos alumnos tengan problemas serios en otras áreas diferentes a la motora como son el oído, la vista, el lenguaje y habla, la inteligencia (entre el 50% y el 70% del total) y problemas generales de percepción.

La **espina bífida** es una malformación de la médula espinal, producida durante los primeros días de embarazo por causas desconocidas, que consiste en una apertura anormal de la columna vertebral. Suele incluir parálisis de algunas partes del cuerpo, y puede influenciar el funcionamiento intelectual (en un 75% de los casos no está afectada, aunque pueden presentar problemas de aprendizaje). La educación de estos niños, al igual que la de otros con daño en la médula espinal, debe ser similar a la de quienes no tienen discapacidad. No obstante, la acción del maestro debe centrarse en la prevención de problemas físicos mayores y en el posible impacto psicológico y social de la misma.

Los alumnos con **distrofia muscular** tienen un trastorno progresivo que afecta sus músculos de los tobillos, piernas, hombros y brazos, y que con el tiempo acaba provocando una pérdida de su habilidad para caminar y para usar sus brazos y manos con eficacia.

En los grupos de alumnos con discapacidad física descritos se pueden diferenciar tipos por su gravedad y otras características, pero siempre se requiere del análisis individual de cada niño. En esa evaluación individual interdisciplinar que se debe hacer hay que tener en cuenta tanto las características estructurales y funcionales afectadas del cuerpo, como el impacto de las mismas sobre los comportamientos cotidianos y el grado en que se limita su participación en las actividades de la escuela. Todo ello, sin olvidar los aspectos ambientales (recursos existentes, apoyos sociales, papel de la familia, etc.) y el afrontamiento personal que cada alumno hace de su problema.

Aunque existen muy diferentes metas en la educación de los alumnos con discapacidad física y otros problemas de salud, que dependen de la naturaleza de la discapacidad física y de sus necesidades individuales, el currículo académico debe tender a centrarse en los siguientes aspectos: mantenimiento de la mejor salud física posible, mejora de la movilidad funcional, incremento de la comunicación, mejora de la capacidad de desarrollar habilidades de la vida diaria y conseguir la autodeterminación y vida independiente. No obstante, un aspecto de gran importancia en muchos de estos alumnos es la eliminación y reducción de las barreras físicas que les impiden participar como los demás del tiempo escolar.





2- PLAN DE LA UNIDAD DIDÁCTICA

2.1- OBJETIVOS

Generales

- Conocer las características de las personas con discapacidad física
- Sensibilizar acerca de las personas con discapacidad física
- Valorar las capacidades de las personas con discapacidad física
- Mejorar la convivencia entre los alumnos
- Concienciar sobre la importancia de la eliminación de barreras
- Reconocer y valorar críticamente las diferencias
- Rechazar cualquier discriminación

Específicos

- Identificar las necesidades de apoyo que presentan las personas con discapacidad física
- Adquirir y utilizar habilidades sociales y de comunicación para la convivencia con personas con discapacidad física
- Aprender habilidades básicas para apoyar a las personas con discapacidad física
- Apreciar el propio cuerpo y contribuir a su desarrollo, adoptando hábitos de salud y bienestar

2.2- CONTENIDOS

Conceptuales

- Aspectos básicos relacionados con la discapacidad física
- Apoyos
- Barreras arquitectónicas: urbanísticas, de edificación y de transporte

Procedimentales

- Dominio de habilidades sociales y de comunicación
- Utilización de técnicas de trabajo en grupo
- Confección de dibujos y cómics a partir de la observación directa de la realidad
- Manejo de instrumentos para la observación y medida de espacios
- Dramatización y simulación de la cooperación y de los conflictos entre los grupos

Actitudinales

- Sensibilidad y rechazo ante las desigualdades sociales
- Integración de las personas con discapacidad física
- Respeto por las diferencias
- Amistad
- Aceptación de las posibilidades y limitaciones del propio cuerpo
- Valoración de los medios de transporte colectivo

2.3- METODOLOGÍA

Nuevamente trabajaremos con una metodología activa, partiendo de las capacidades, motivaciones, necesidades e intereses del alumno y promoviendo en todo momento la cooperación entre los mismos, de manera que proporcionemos una educación que potencie los principios de integración, normalización e igualdad de oportunidades.

Se creará un clima positivo, tolerante y de respeto a las diferencias, de tal forma que provoquemos conflictos cognitivos (en el sentido de confrontar lo que sabíamos y lo que ahora experimentamos) para ayudar a crear conductas y comportamientos estables. Se tendrán en cuenta los conocimientos previos y sus experiencias, para lograr un aprendizaje significativo.

2.4- ACTIVIDADES

Primer Ciclo	Segundo Ciclo	Tercer Ciclo
1. Eres un periodista	1. Eres un periodista	1. Eres un periodista
2. Acercamiento al tema	2. Acercamiento al tema	2. Acercamiento al tema
3. Relaciona	3. Relaciona	3. Relaciona
4. Inventa una historia: - Haz un cómic	4. Inventa una historia: - Escribe la historia - Haz un cómic	4. Inventa una historia: - Escribe la historia - Haz un cómic
5. Barreras arquitectónicas: - Recorrido Colegio - Recorrido Casa-colegio	5. Barreras arquitectónicas: - Recorrido Colegio - Recorrido Casa-colegio	5. Barreras arquitectónicas: - Recorrido Colegio - Recorrido Casa-colegio
6. Sopa de letras	6. Carta al: - director del colegio - alcalde de tu localidad	6. Carta al: - director del colegio - alcalde de tu localidad
7. Convivencia con otros centros	7. Convivencia con otros centros	7. Convivencia con otros centros
8. Baloncesto silla de ruedas	8. Baloncesto silla de ruedas	8. Baloncesto silla de ruedas
9. Actividades Complementarias	9. Actividades Complementarias	9. Actividades Complementarias



PROPUESTA DE TRABAJO



3.1- ERES UN PERIODISTA

"Eres un periodista y tienes que realizar una entrevista a uno de los personajes de la pandilla que nos está acompañando en estas semanas. ¿Sabes a quién? Muy bien: es a Javi, el niño que necesita para desplazarse una silla de ruedas y que esta vez viene acompañado de Sandra, una amiga que utiliza muletas".

[illegible]

El objetivo es que a través de la entrevista, los alumnos conozcan todo lo que a ellos les gusta y los apoyos que necesitan para realizar las mismas actividades que ellos hacen y para llevar una vida autónoma.

Es una actividad para realizar en los tres ciclos de Educación Primaria; los alumnos de **primer ciclo** de forma oral y los de **segundo** y **tercer ciclo** por escrito: pueden preparar previamente en pequeño grupo las preguntas y las posibles respuestas y posteriormente plantear la entrevista oralmente.



3.2- ACERCAMIENTO AL TEMA

Se trabajará a través de la técnica de role-playing. Distintos alumnos (voluntarios o elegidos por el profesor) simularán ser niños con discapacidad física que tienen dificultades para moverse y realizar algunas actividades: coger materiales y libros de las estanterías, escribir en la pizarra, participar en algún juego, etc.



A continuación, en pequeños grupos presentarán oralmente las necesidades que han observado y cómo creen que podrían ayudar a realizar las distintas actividades representadas.

Una vez finalizado, se pondrá en común el trabajo realizado por cada grupo y el profesor explicará a los alumnos cuáles son los apoyos que requieren, las necesidades que presentan, etc. completando lo trabajado hasta el momento.

3.3- RELACIONA



Esta actividad la proponemos para todos los alumnos de Educación Primaria, ajustándola a la edad de los niños.

Se divide la clase en grupos, el profesor dirá en voz alta una palabra vinculada con el contenido trabajado en esta unidad y cada grupo deberá decir o escribir, en un tiempo limitado, tantas palabras como le sea posible relacionadas con la presentada.

La actividad tendrá la duración que el profesor estime oportuno una vez que se haya asegurado de haberse acercado a todo el vocabulario de la unidad.

3.4- INVENTA UNA HISTORIA

[illegible]

Todos los alumnos de Educación Primaria tendrán que inventar una historia individualmente o en pequeño grupo donde aparezcan Javi y Sandra, los protagonistas de esta unidad didáctica, en una actividad de la vida diaria.

A continuación, presentarán su historia a todos los compañeros.

Con los alumnos de **segundo** y **tercer ciclo** también podemos continuar la actividad planteando una composición escrita con las historias presentadas.

Una vez finalizada la historia, todos los alumnos elaborarán un cómic sobre la misma y se lo presentarán a sus compañeros.

Todos los cómics se expondrán en el aula al menos durante el tiempo que se esté trabajando esta unidad.

[illegible]



3.5- BARRERAS ARQUITECTÓNICAS

a) Recorrido por el colegio

Es una actividad que se realizará con los tres ciclos de Educación Primaria. Dividiremos a los niños en pequeños grupos y tendrán que hacer un recorrido por el colegio señalando en la siguiente ficha las barreras arquitectónicas que se encuentren.

Para ello, solicitaremos la colaboración de Asociaciones que trabajan con personas con discapacidad física, con el fin de que faciliten al centro sillas de ruedas y muletas que permitan la puesta en marcha de esta actividad y de otras posteriores. Para poder realizar el recorrido por todo el centro, de cada espacio o planta se encargarán dos grupos de alumnos: uno en el que van niños en sillas de ruedas y con muletas y otro en el que no. Con ello, se pretende observar las diferencias entre la percepción de barreras para las personas con dificultades en la movilidad o sin ellas.

Posteriormente se comentarán en el aula aquellos aspectos que dificultan la movilidad en el centro y entre todos propondrán las soluciones a las mismas. Se insistirá en que las barreras señaladas no afectan solamente a las personas con discapacidad física, sino también a otras personas.

	SI	NO
Escaleras y pasillos		
- ¿Hay ascensores?		
- ¿Los ascensores están adaptados?		
- ¿Existe rampa en la puerta de entrada?		
- ¿Hay barandillas en los pasillos?		
- ¿Hay barandillas en las escaleras?		
- ¿Las medidas de las puertas son adecuadas?		
Zonas de juego-patios		
- ¿Están adaptados?		
- ¿Es fácil el desplazamiento para las personas con dificultades en la movilidad?		
- ¿Hay juegos adaptados?		
- ¿Hay zonas de descanso?		
- ¿Las papeleras están situadas a una altura adecuada?		
Aula		
- ¿Las estanterías están situadas a una altura adecuada?		
- ¿Hay espacio suficiente entre las mesas?		
- ¿Hay barandillas en las paredes?		
- ¿Tiene tarima?		
- ¿La altura del encerado es adecuada para todos?		
- ¿Las mesas son suficientemente amplias?		
- ¿Hay material adaptado?		
Servicios		
- ¿Hay barandillas?		
- ¿Hay suficiente espacio?		
- ¿Las medidas de las puertas son adecuadas?		

b) Recorrido casa-colegio

Se pedirá a los alumnos que durante unos días observen las barreras arquitectónicas, urbanísticas y de transporte que encuentran en el recorrido que hacen desde su casa al centro escolar, y las señalen en una hoja de observación similar a la de la actividad anterior.

El objetivo de esta actividad es sensibilizar sobre las barreras y limitaciones existentes y cómo las necesidades que presentan las personas con discapacidad en muchas ocasiones se deben a las mismas y no tanto a sus características personales, con lo que estamos limitando su participación en actividades de la vida diaria.

	SI	NO
CASA		
- ¿Hay ascensores?		
- ¿Existe rampa en la puerta de entrada?		
- ¿Hay barandilla en las escaleras?		
- ¿Las medidas de las puertas son adecuadas?		
- ¿Los timbres están situados a una altura adecuada?		
CALLE		
- ¿Las aceras están adaptadas?		
- ¿Hay semáforos sonoros?		
- ¿Los autobuses están adaptados?		
- ¿Existen pasos de cebra preferentes?		
- ¿Las papeleras están situadas a una altura adecuada?		
- ¿Las cabinas de teléfono están situadas a una altura adecuada?		
- ¿Existen aparcamientos reservados?		
- ¿Se respetan los aparcamientos reservados?		
- ¿Hay habitualmente coches aparcados en pasos de peatones?		





3.6- SOPA DE LETRAS

Para recordar los conceptos trabajado en esta unidad proponemos, para los alumnos de **primer ciclo**, la realización de una sopa de letras con vocabulario relacionado principalmente con barreras urbanísticas, de edificación y de transporte (escalera, metro, autobús, rampa, edificio, muletas, ascensor, silla).

Sopa de letras



E	N	A	M	D	M	B	O
D	S	S	U	E	E	U	S
I	A	C	L	S	T	S	U
F	T	E	A	I	O	R	B
I	E	N	T	L	N	A	O
C	L	S	O	L	E	N	T
I	U	O	S	A	S	R	U
O	M	R	A	M	P	A	A



3.7- CARTA AL DIRECTOR DEL COLEGIO Y AL ALCALDE DE TU LOCALIDAD

Una vez realizadas las dos actividades anteriormente señaladas, los alumnos de **segundo** y **tercer ciclo** de Educación Primaria escribirán en pequeños grupos una carta de demanda al director del centro y al alcalde de su ciudad, donde pedirán la eliminación de las barreras arquitectónicas y señalarán las soluciones a las que los grupos han llegado en su debate y análisis de las mismas.



Carta al alcalde

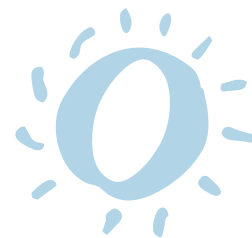
Handwriting practice lines (dotted lines on a lined background) for the letter 'i'.



Carta al director del colegio

Handwriting practice lines (dotted lines on a solid background) for the letter 't'.

Con esta actividad se pretende que los alumnos valoren y reflexionen acerca de la necesidad de una implicación de todos (profesores, padres, políticos y sociedad) en ofrecer los apoyos y recursos que los alumnos con discapacidad requieran para mejorar su salud física, su vida diaria, su movilidad, etc.



3.8- CONVIVENCIA CON OTROS CENTROS

Con esta actividad se pretende que los alumnos de Educación Primaria compartan experiencias con otros chicos que están escolarizados en centros específicos. Los alumnos de estos centros acudirán a los colegios y participarán en distintas actividades preparadas previamente por los mismos: deportivas, juegos, compartir una comida, etc.



3.9- BALONCESTO EN SILLA DE RUEDAS

El objetivo que se desea conseguir con esta actividad es que los alumnos se conciencien de las dificultades que se pueden presentar en las actividades deportivas y que observen que a pesar de los problemas que se encuentran, éstas se pueden realizar con adaptaciones. De esta forma, también podrán apreciar la superación que el colectivo de personas con discapacidad física realiza ante algunas actividades de ocio.

Para ello, realizaremos una liga de baloncesto en la que se dividirá a cada clase en equipos y se realizarán distintos partidos en los que los alumnos utilizarán sillas de ruedas.



Una vez finalizada la actividad, los alumnos realizarán un mural donde expresarán cómo se han sentido y señalarán las dificultades que han encontrado. Con ello, se trabajará la importancia de adquirir hábitos deportivos, saludables, de convivencia, esfuerzo, etc.

3.10- ACTIVIDADES COMPLEMENTARIAS

- Actividades de Lengua Castellana y Literatura:

- de manera individual o en pequeños grupos se puede preparar una sesión de entrevistas a profesionales de distintas asociaciones que trabajen con personas con discapacidad física.
- los alumnos buscarán en el diccionario palabras relacionadas con la unidad didáctica (silla de ruedas, muletas, movilidad, rampa, ...).
- individualmente, los alumnos tendrán que completar frases relacionadas con los contenidos trabajados en la unidad didáctica.

- Actividad de Matemáticas:

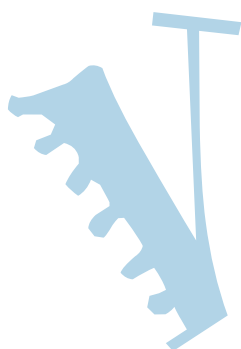
- los alumnos realizarán un plano del aula donde señalarán la puerta, las ventanas, luces, enchufes, etc. con las medidas correctas para favorecer la movilidad, desplazamiento e integración de todos los alumnos.

- Actividades de Educación Artística: dramatización:

- con marionetas, los alumnos montarán un guiñol relacionado con los contenidos trabajados.

- Actividades de Educación Física:

- voleibol con globos en silla de ruedas.
- relevos con sillas de ruedas.





RECUERDA...

Los alumnos con discapacidad física pueden hacer casi todo lo que hacen sus compañeros.



En ocasiones, las limitaciones de los alumnos con discapacidad física vienen marcadas por las barreras que les impiden participar en todas las actividades.

Si las eliminamos estaremos favoreciendo su autonomía.



Cuando hablamos de discapacidad física incluimos en esa categoría a un amplio grupo de alumnos con características muy diferentes.

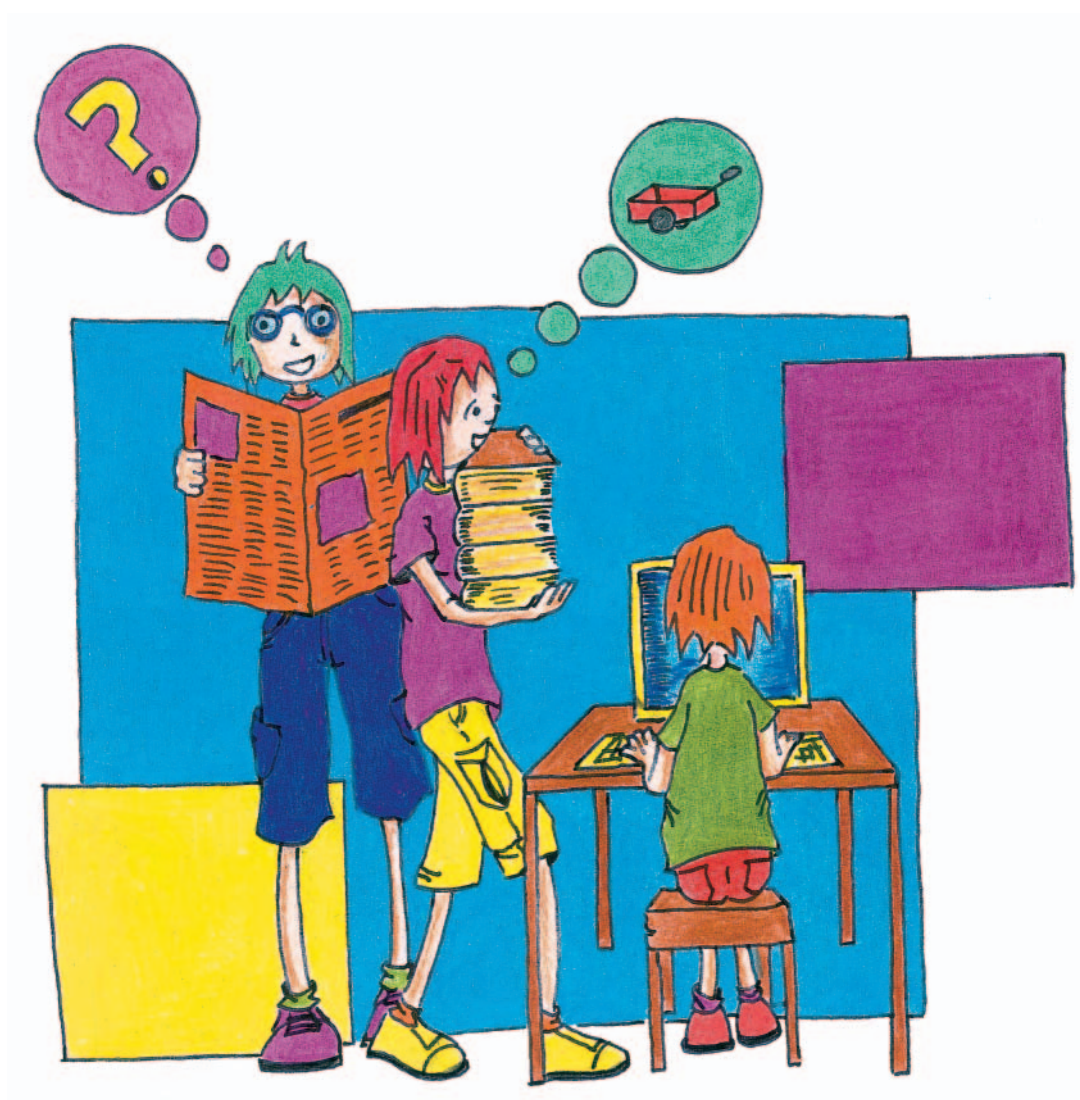


Hay que tener en cuenta no solamente las características estructurales y funcionales afectadas en el alumno sino también el impacto de las mismas sobre su vida cotidiana.





INFORMACIÓN DE INTERÉS



5.1- ESTRATEGIAS A TENER EN CUENTA EN LA INTERACCIÓN CON PERSONAS CON PARÁLISIS CEREBRAL

- Cuando hables con ella, presta atención a sus gestos por si quiere comunicarte algo o usar sistemas alternativos de comunicación.
- Cuando no hayas comprendido algo de lo que te diga, pídele que te lo repita.
No termines las frases por ella y escúchala con atención.
- Intenta situarte a su misma altura si va en silla de ruedas.
- Procura ajustarte a su paso cuando vayáis juntos, puede tener dificultades de deambulación.
- Actúa con ella como te gustaría que lo hicieran contigo.





5.2- CONSEJOS PRÁCTICOS A TENER EN CUENTA EN LA RELACIÓN CON UNA PERSONA CON DISCAPACIDAD FÍSICA

En nuestras relaciones con ellos:

- Si la persona se encuentra en una silla de ruedas, procuraremos no conversar con otra persona que se sitúe fuera del alcance de su vista, para que no se sienta ignorada.
- Si le hablamos o preguntamos, y tiene problemas de comunicación, dejaremos tiempo para que se exprese: puede que tenga dificultad en responder.
- Si no le comprendemos, no dudaremos en hacérselo saber.

En los desplazamientos con personas que se encuentran en silla de ruedas:

- La persona con discapacidad conoce su silla y su manejo, ella nos dirá cómo maniobrar.
- Advertiremos siempre con anterioridad la maniobra que vamos a realizar.
- No empujaremos demasiado deprisa la silla de ruedas ni la giraremos bruscamente.
- Atravesaremos por zonas de señalización de tráfico y rebajes de bordillo.

Manejo de la silla de ruedas:

- No levantaremos la silla por los brazos, puede causar un accidente.
- Si el terreno es desigual, inclinaremos la silla sobre las ruedas grandes para evitar caídas.
- Para franquear un escalón, inclinaremos la silla hacia atrás hasta que se encuentre en equilibrio y bajaremos y subiremos el peldaño perpendicularmente a la persona con discapacidad.
- Colocaremos la silla correctamente y bloquearemos siempre los frenos.

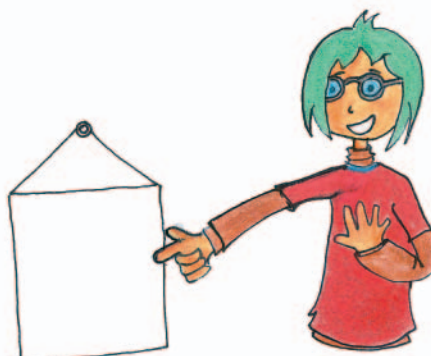
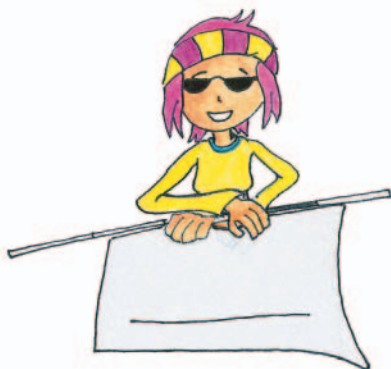
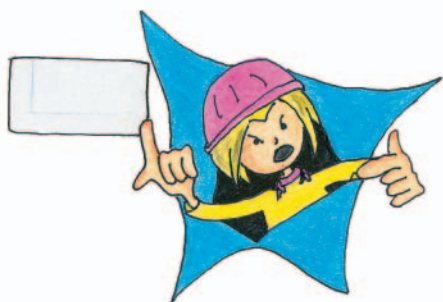


5.3- BARRERAS ARQUITECTÓNICAS PARA PERSONAS CON DISCAPACIDAD FÍSICA

- La altura de los bordillos, el emplazamiento de bolardos o señales de tráfico y la altura de taquímetros, contenedores de reciclaje,... dificultan el desplazamiento diario de las personas con problemas de movilidad.
- Las dificultades para acceder a distintos establecimientos o portales, el riesgo de pronunciadas pendientes, las malas condiciones de las aceras, ...limitan la movilidad.
- El carácter histórico de las ciudades dificulta la mejora de la accesibilidad para personas con discapacidad.
- No todos los autobuses urbanos disponen de plataforma baja.
- No todas las cabinas de teléfono son accesibles para las personas con discapacidad.



FICHAS PARA TRABAJAR CON LOS ALUMNOS





Entrevista

A large rectangular area with a black border, containing 20 horizontal dotted lines for writing.



Inventa una historia

This image shows a full page of white paper with horizontal dotted lines. The lines are evenly spaced and run across the width of the page, providing a guide for handwriting or typing. There are no margins, text, or other markings on the page.



Cómic





Recorrido por el colegio

	SI	NO
Escaleras y pasillos		
- ¿Hay ascensores?		
- ¿Los ascensores están adaptados?		
- ¿Existe rampa en la puerta de entrada?		
- ¿Hay barandillas en los pasillos?		
- ¿Hay barandillas en las escaleras?		
- ¿Las medidas de las puertas son adecuadas?		
Zonas de juego-patios		
- ¿Están adaptados?		
- ¿Es fácil el desplazamiento para las personas con dificultades en la movilidad?		
- ¿Hay juegos adaptados?		
- ¿Hay zonas de descanso?		
- ¿Las papeleras están situadas a una altura adecuada?		
Aula		
- ¿Las estanterías están situadas a una altura adecuada?		
- ¿Hay espacio suficiente entre las mesas?		
- ¿Hay barandillas en las paredes?		
- ¿Tiene tarima?		
- ¿La altura del encerado es adecuada para todos?		
- ¿Las mesas son suficientemente amplias?		
- ¿Hay material adaptado?		
Servicios		
- ¿Hay barandillas?		
- ¿Hay suficiente espacio?		
- ¿Las medidas de las puertas son adecuadas?		



Recorrido casa - colegio

	SI	NO
CASA		
- ¿Hay ascensores?		
- ¿Existe rampa en la puerta de entrada?		
- ¿Hay barandilla en las escaleras?		
- ¿Las medidas de las puertas son adecuadas?		
- ¿Los timbres están situados a una altura adecuada?		
CALLE		
- ¿Las aceras están adaptadas?		
- ¿Hay semáforos sonoros?		
- ¿Los autobuses están adaptados?		
- ¿Existen pasos de cebra preferentes?		
- ¿Las papeleras están situadas a una altura adecuada?		
- ¿Las cabinas de teléfono están situadas a una altura adecuada?		
- ¿Existen aparcamientos reservados?		
- ¿Se respetan los aparcamientos reservados?		
- ¿Hay habitualmente coches aparcados en pasos de peatones?		

Sopa de Letras




E	N	A	M	D	M	B	O
D	S	S	U	E	E	U	S
I	A	C	L	S	T	S	U
F	T	E	A	I	O	R	B
I	E	N	T	L	N	A	O
C	L	S	O	L	E	N	T
I	U	O	S	A	S	R	U
O	M	R	A	M	P	A	A

A cartoon illustration of a young person with red hair, wearing a purple bucket hat, an orange vest over a yellow shirt, and green cargo shorts. They are holding a blue rope with both hands, one near the top and one near the bottom. They are also wearing black knee pads and blue shoes. The background is white.



Carta al alcalde

A cartoon illustration of a young girl with short orange hair, wearing a purple t-shirt and blue shorts. She is sitting in a red wheelchair and waving her right hand. The wheelchair has black wheels and red frame. She is positioned in the bottom right corner of the page.

