

n.º 281 - 350 ptas.

1 Abril - 1990

# Jaque

Revista Española de AJEDREZ

Masacre en  
Kuala-Lumpur:

Karpov 6,5 -

Timman 2,5

«Baby Joel» Lautier,  
el GM más joven  
del mundo

Entrevista con  
Boris Gelfand

Comenta Y. Averbach  
en exclusiva para  
«Jaque»



Todas las  
partidas del  
Match  
Karpov-Timman



- En el mundo el número de las competiciones de ajedrez crece — el volumen del Informador Ajedrecístico también
- El nivel de ajedrez es cada vez más alto — el contenido del Informador Ajedrecístico también

# Informador Ajedrecístico 48

Kasparov — comenta 24 partidas  
Diez primeros jugadores de Ratings de la FIDE —  
comentan más de 100 partidas

Número de partidas — más de 1500  
Torneos y partidos — de Filadelfia a Palma de Mallorca  
Ratings de la FIDE — más de 8000 nombres

**Las partidas que no han sido publicadas  
en el Informador Ajedrecístico quizá  
no hayan sido jugadas**

El Sistema Informativo en el ajedrez  
Informador Ajedrecístico  
Enciclopedia de aperturas de ajedrez  
Enciclopedia de finales de ajedrez



Informador  
Ajedrecístico

**PVP: 3.200,- ptas.!**

**¡Ya está a la venta!**

**Reserve su ejemplar**

**Pídalo a:**  
**Revista JAQUE**  
**C/ Reina, 39**  
**28004 Madrid**  
**Tfno. 91-521.20.08**

1 ABRIL 1990  
Nº 281 - Año XX

## SUMARIO

Editorial .....	201
Candidatos .....	202
Entrevista a Boris Gelfand .....	214
Atayala .....	216
G.M. Joël Lautier .....	220
Teoría del Torneo de Linares ..	223
Táctica .....	226
Comenta Yuri Averbach .....	230
Aperturas .....	232
Usted Juega .....	236
País Maravillas .....	237
Acuse Recibo .....	239

## Anatoly Karpov

Salvo para un reducido grupo de contumaces que se solazan negando las evidencias, el hecho de que Karpov haya derrotado a Timman en la final de Candidatos no ha constituido una sorpresa; pero la forma contundente en que lo ha logrado sí provoca asombro. El ex-campeón mundial, cuya muerte deportiva ha sido proclamada con insigne ligereza por varios comentaristas después de sus últimas actuaciones, derrotó cuatro veces al gran maestro holandés y finalizó invicto, dejando escapar además al menos dos victorias claras. Por enésima vez demostró, de esta manera, que, con excepción de Garri Kasparov, está por encima —y con mucha luz— de cualquier otro jugador del mundo, y ha ganado el derecho de disputar el título mundial como desafiante por tercera vez. El match se desarrollará, según reciente anuncio de la FIDE, la mitad en Nueva York, y la otra mitad en Lyon. Garri es el favorito lógico, sin duda; pero también lo era en Sevilla, y las cosas fueron como fueron. Anatoly Karpov es uno de los ajedrecistas más extraordinarios de todos los tiempos, y está dispuesto a recuperar el título; sería un error descartar sus posibilidades *a priori*.

En este ejemplar de nuestra revista el lector encontrará una completa información del encuentro de Malasia, con la totalidad de las partidas (cinco de ellas comentadas) y una crónica redactada "in situ" por Leontxo García. Recogemos también la grata noticia de que Joël Lautier, amigo y colaborador de esta casa, ha logrado el título de Gran Maestro (es el más joven del mundo, con sus 17 años), y publicamos dos de sus partidas comentadas por el MI Zenón Franco. Con mucha satisfacción brindamos asimismo una partida comentada en exclusiva para JAQUE por el GM Yuri Averbach, cuya ilustre firma dignifica cualquier publicación. La sección de táctica de Jordi Magem, nuestras demás secciones habituales y una amplia información sobre el desarrollo de la actualidad ajedrecística completan este primaveral número del 1 de Abril.

**Editor:** Pablo Aguilera **Director Técnico:** Lincoln R. Maiztegui **Secretaria:** M<sup>a</sup> Carmen Elizalde **Revisión Técnica:** César Montolio  
**Colaboradores:** J.Boudy, R.Cámara, A.Capece, L.Comas, J.Cordovil, R.Crusi, O.De la Riva, J.De la Villa, J.Eslon, J.L.Fernández, M.Ferrer, Z.Franco, E.García, Leontxo García, N.García, J.M.Gil González, J.C.Gil Reguera, J.M.Gutiérrez, L.B.Hoyos Millán, M.Illescas, F.Izeta, R.Keene, J.M.Lanz Calavia, J.Magem, R.Milian, R.Montecatini, P.Morán, C.Nuzzo (ANACA), F.J.Ochoa, H.Pérez, J.Reyes, M.Rivas, D.Rivera, A.Rodríguez, A.Romero, F.Sánchez Guirado, L.Santos, D.Teyssou, F.Zaninotto.  
**Edita:** Centro de Ajedrez Internacional, S.A. - C/ Reina, 39 - Tfno. 521 20 08 - 28004 Madrid  
**Imprime:** Notigraf, S.A. - C/ San Dalmacio, 8 - 28021 Madrid  
**Depósito Legal:** S.S. 767 - 1970  
**Distribuye:** S.G.E.L. - Avda. Valdelaparra, 39 - Pº Ind. - Alcobendas (Madrid)



## BOTA MALAYA PARA TIMMAN

### Karpov torturó a su adversario en Kuala Lumpur

Anatoly Karpov venció a Jan Timman por 6,5 a 2,5 tras nueve partidas en la Final de Candidatos que ambos disputaron en Kuala Lumpur, capital de Malasia, en el sudeste asiático. Durante el encuentro el excampeón dominó técnica y psicológicamente al holandés que no le ha ganado desde 1982. La cuarta partida fue crucial; Karpov se impuso tras 8 horas de juego y 45 de análisis junto a sus ayudantes.

**Leontxo García,**  
Kuala Lumpur (Malasia)

#### 1990: El año para visitar Malasia

De Linares a Kuala Lumpur hay unos 13.000 kilómetros que recorrer tras nueve horas de coche y diecisiete de avión con varias escalas, una vez vacunado contra el cólera y la malaria. En Londres, el GM Raymond Keene me recordó que Timman no había ganado a Karpov desde el torneo de Mar del Plata (Argentina) en 1982, lo que acrecentó mis dudas sobre si merecía la pena realizar tan largo viaje para cubrir un encuentro con pronóstico muy claro.

La parada en Moscú fue grata porque subieron al avión A.Roshal y Nikolai Popov, dos veteranos periodistas que compartían mi temor a la dificultad de "vender" un enfrentamiento tan desigual a los medios de comunicación. Cuando confrontamos nuestros datos sobre el balance de las partidas entre Karpov y Timman, el panorama se hizo aún más oscuro: 16 victorias para el soviético, 31 empates y sólo 3 triunfos del holandés. Timman había ganado una partida de cada 17 disputadas y ninguna en las últimas 28.

Estábamos en esas disquisiciones cuando la azafata de Aeroflot anunció la inminente llegada a Kuala Lumpur donde la temperatura era de 35 grados con un alto índice de humedad. A pesar de que esos datos climáticos pueden asustar a más de uno, Malasia es un país fascinante, sobre todo si el viajero se ha documentado un poco con antelación.

Aproximadamente el 50% de la población es de origen malayo, el 38% proviene de diversas regiones de China, sobre todo del sur, los indios tameses suman el 10% y el 2% que falta lo forman los occidentales y otras minorías. Los chinos tienen el poder comercial, los malayos dominan la política y los indios asisten impasibles a ese duelo.

En cualquier caso, apenas hay conflictos raciales; por el contrario, no son raros los matrimonios mixtos.

Malasia es, después de las minúsculas Brunei y Singapur, la nación más próspera del sudeste asiático. Es líder en la exportación de caucho, estaño y aceite de palma, y ahora ha comenzado a promover el turismo a gran escala. El éxito está asegurado porque el país contiene verdaderos paraísos, los precios son mucho más bajos que en Europa y la gente es muy amable.

¿Por qué se juega la final de candidatos en Kuala Lumpur? La verdad es que el ajedrez no es nada popular en Malasia por mucho que la FIDE intente dar la imagen contraria. La cobertura en los periódicos es muy escasa y el número de espectadores no superaba los 50 en días laborales ni los 300 durante los fines de semana, en una ciudad con un millón de habitantes.

La clave del asunto está en que el presidente de la Federación de ajedrez de Malasia, Dato Sabbarudin Chik, es también el Ministro de Turismo y, tras la renuncia de Pilkington Glass de Londres, logró incluir varias competiciones de ajedrez en la campaña "Visit Malaysia Year" que inunda todo el país. Ese lema presidía un escenario bellissimo, decorado como una jungla, donde Karpov y Timman lucharon durante tres semanas entre plantas y flores bajo la atenta mirada de los árbitros, el islandés Gudmundur Arnlaugsson y el indio Manuel Aaron.

Karpov no asistió a la ceremonia de inauguración porque sufría aún el "jet-lag" (cambio de horario; cinco horas más que en Moscú y siete más que en Madrid). El ritmo de juego fue mucho más acelerado que de costumbre, tanto en número de movimientos (40 en dos horas y 60 en tres) como en la frecuencia de las partidas (eran posibles hasta cinco por semana).

## 8 de Marzo Primera partida

Desastre total para Timman que juega con blancas las apertura Española. Karpov responde con la variante Zaitsev; el holandés introduce una "preparación casera" (?) y pasa por alto una trampa que, según varios periodistas de los Países Bajos, había sido publicada por Karpov (!) en la revista "New in Chess" que dirige Timman (!!!).

No he podido comprobar personalmente esta increíble historia pero, en cualquier caso, la falta de rigor en el entrenamiento del tercer jugador del mundo es evidente. Las secuelas de su error no fueron insalvables en el tablero, perdió un peón a cambio de cierto contrajuego, pero sí en su mente cuyo colapso le llevó a cometer un fallo decisivo en la jugada 26. A partir de ahí, Karpov dispuso sus piezas con armonía y precisión hasta apuntarse la victoria.

Para Sax, *"fue un desgraciado accidente; habíamos previsto que Karpov emplearía la variante Zaitsev pero, incomprensiblemente, pasamos por alto esa sencilla trampa. La verdad es que hemos trabajado duro para preparar este encuentro y espero que eso se note en las próximas partidas"*. Para el GM filipino Eugenio Torre, comentarista oficial, *"lo que le ha pasado hoy a Timman es muy grave; si no empieza a jugar bien inmediatamente será destruido por Karpov con facilidad"*.

### TIMMAN — KARPOV Ruy López (C92)

Al comenzar la partida el Ministro de Cultura de Malasia realizó una simbólica primera jugada, que quedó entre e3 y e4 sin que pudiera saberse exactamente de cuál de las dos se trataba; esto pareció divertir

extraordinariamente a Karpov.

#### 1.e4

Desde Tilburg 1988 Timman no se enfrentaba a Karpov con blancas. En partidas de torneo no ha logrado derrotarle desde 1982 cuando le ganó con negras en Mar del Plata.

#### 1. ... e5

Lo esperado, pues es bien conocido que Karpov responde a 1.e4 con 1... e5 y juega la Española con negras o algunas veces la defensa Petrov.

#### 2.Cf3 Cc6

Karpov jugó la Petrov (2... Cf6) en Tilburg 1980 contra el propio Timman y ganó en 36 movimientos.

#### 3.Ab5

En Londres 1984 (0-1) y Amsterdam 1985 (½-½) Timman prefirió la apertura Escocesa (3.d4).

#### 3. ... a6 4.Aa4 Cf6 5.0-0 Ae7

La clásica variante de la Defensa Morphy, que es una de las favoritas de Karpov.

#### 6.Te1 b5 7.Ab3 d6 8.c3 0-0

Contra Short, en Linares 1989, Karpov jugó 8... Ag4 9.d3 0-0 10.Cbd2 Ca5 11.Ac2 c5 12.Cf1 (de acuerdo a Short es mejor 12.h3 Ah5 13.Cf1) 12... Ce8 (novedad) 13.Ce3 Ah5 14.g4 Ag6 15.d4 exd4 16.cxd4 h5? (16... Cc6!) 17.dxc5 dxc5 18.Ce5 con ventaja para las blancas. Short ganó en 44 jugadas.

#### 9.h3 Ab7

La variante Zaitsev, que curiosamente es uno de los ayudantes de Karpov. El ex-campeón mundial ha jugado también 9... Cd7 y 9... Te8.

#### 10.d4 Te8 11.Cbd2

11.Cg5 Tf8 12.Cf3 Te8 13.Cbd2 Af8 14.a4 Dd7 15.axb5

axb5 16.Txa8 Axa8 17.d5 Ce7 18.Cf1 h6 19.C3h2 c5 con igualdad, Sokolov/Karpov, Linares 1989. Tablas en 29 jugadas.

#### 11. ... Af8 12.a4

Normalmente Timman prefiere 12.a3, como jugó contra Kasparov en Hilversum 1985 (primera partida del match, victoria de Kasparov en 51 jugadas, y tercera partida victoria de Timman en 41 jugadas). En dos partidas Hjartarsson jugó 12.a3 contra Karpov: en Seattle 1989, victoria de Karpov en 32 jugadas y en Linares 1989, también ganada por el ex-campeón en 37 jugadas.

#### 12. ... h6

En dos recientes partidas se ha jugado 12... Dd7:

1) 13.Ac2 exd4 14.cxd4 Cb4 15.Ab1 g6 16.e5 dxe5 17.dxe5 Ch5 18.axb5 Dxb5 19.Cd4 Dd7 20.Dg4 Dxd4 y tablas en 42 jugadas, Sznapiak/Goldin, Varsovia 1990.

2) 13.axb5 axb5 14.Txa8 Txa8 15.Cg5 Cd8 16.Cdf3 c5 17.dxe5 dxe5 18.Dxd7 Cxd7 19.Cxf7 c4 20.Cxd8 Txd8 21.Ac2 Te8 22.Ae3 Cc5 23.Axc5 Axc5 24.Ta1 Rf8 25.Ta5 y las blancas tienen un peón de ventaja, lo que les permitió ganar en 61 movimientos, Ivanchuk/Portisch, Linares 1990. Esta partida se jugó dos semanas antes del match Karpov/Timman; como dato curioso durante el torneo de Linares Karpov envió un télex desde Moscú pidiendo al organizador, Luis Rentero, que le enviase información diaria sobre el desarrollo de las partidas.

#### 13.Ac2 exd4 14.cxd4 Cb4 15.Ab1 bxa4

En uno de los matches por el campeonato mundial Karpov intentó contra Kasparov 15... c5 con poca fortuna: 15... c5 16.d5 Cd7 17.Ta3 c4 y ahora: 1) 18.axb5 axb5 19.Cd4 Txa3 20.bxa3 Cd3 21.Axd3 cxd3 22.Ab2 Da5 23.Cf5 Ce5 24.Axe5

dxe5 25.Cb3 Db6 26.Dxd3 Ta8 27.Tc1 y Kasparov ganó en 40 jugadas, Kasparov/Karpov, Leningrado 1986.

2) 18.Cd4 Df6 (18... Db6? novedad 19.Cf5 Ce5 20.Tg3 Rh7 21.Cf3 Ac8 22.Cxg7! Axb7 23.Dd2 +-, Sax/Nikolic, Luga-no 1987) 19.C2f3 Cc5 20.axb5 axb5 21.Cxb5 Txa3 22.Cxa3 y Kasparov ganó en 41 jugadas, Kasparov/Karpov, Leningrado 1986.

16.Txa4 a5 17.Ta3 Ta6 18.Ch4?



Un grave error táctico. ¿Cómo pudo Timman hacer una jugada semejante en una posición bastante conocida? Parece que Timman y sus ayudantes habían preparado esta continuación, pero a lo largo de la continuación, por razones inexplicables, omitieron considerar una simple respuesta de Karpov. Hay varias partidas claves en esta posición:

1) 18.Tae3 a4 19.Cf1 d5 20.e5 Ce4 21.C1d2 c5 22.Cxe4 dxe4 23.Axe4 Axe4 24.Txe4 c4 y tablas en 40 jugadas, Balashov/Karpov, Moscú 1983.

2) 18.Ch2 g6 19.Cg4 Cxg4 20.Dxg4 c5 N 21.dxc5 (21.d5? Axd5) 21... dxc5 22.e5 Dd4! con contrajuego, tablas en 32 jugadas, Hjartarsson/Karpov, Seattle 1989.

3) 18.Ch2 g6 19.f4 N d5! 20.e5 Ce4 21.Cg4 c5 22.Cxe4 dxe4 23.dxc5 Axc5+ 24.Ae3 Af8 (24... Axe3 +? 25.Taxe3 es favorable a las blancas por las debilidades en 'f6' y 'e4') 25.Cf6 + Txf6 26.Dxd8 (26.exf6?! Dxd1 27.Txd1 Cd5 28.Tb3 Cxe3 29.Txe3 Ac5

30.Rf2 Te6 con clara ventaja negra: Karpov) 26... Txd8 27.exf6 Cd3 28.Td1 Axa3 29.bxa3 Ad5 y tablas, Ivanchuk/Karpov, Linares 1989.

4) 18.Tae3 g6 19.Cf1 Ag7 20.Cg3 c5 21.Ad2 Cd7 22.Ac3 cxd4 23.Cxd4 d5 24.e5 Txd5 25.Cdf5 Txe3 26.Txe3 gxf5 27.Cxf5 d4 28.Axd4 Af8 29.Tg3+ Tg6 30.Cxh6+ Axb6 31.Axg6 Dc7 32.Af5+, 1-0, Sax/Barbero, Hungría 1989.

Ante la novedad de Timman Karpov empleó 20 minutos antes de jugar.

18. ... Cxe4

Timman a su vez, comprendiendo que se había equivocado, empleó 30 minutos antes de jugar

19.Cxe4 Axe4

19... Dxb4? 20.Cf6+ y 21.Txe8.

20.Axe4 d5 21.Tae3 Tae6 22.Ag6

Mucho más fuerte parece 22.Axd5 (Redacción de JAQUE).

22. ... Dxb4 23.Txe6 Txe6 24.Txe6 fxe6 25.Ae3 Df6 26.Dg4 Ad6 27.h4 Cc6 28.Ae8 Ce7 29.Ad7 Cf5 30.h5 Rf7 31.Ac8 Re7 32.b3 c5!

Ganando un segundo peón, ya que no es posible 33.dxc5? Da1 y mate.

33.De2 cxd4 34.Ad2 d3!



Una vez más la amenaza de mate está en el aire: 35.Dxd3? Da1+ 36.Df1 Ah2+ ganando la dama.

35.Dd1 Dh4 36.g3 Cxg3 (0 - 1)

Si 37.fxg3 Dxg3+ 38.Rf1 Dh3+ 39.Re1 Ag3+, o 39.Rf2 Ac5+ 40.Re1 Dg3, también con mate.

Comentarios: Luis Bernardo HOYOS MILLAN

## 9 de Marzo Segunda partida

Timman decide seguir un viejo, y discutible, consejo de Karpov: "Lo mejor para olvidar un gran disgusto es volver a jugar". O sea que el holandés no pide "time-out" (descanso) y juega con negras la defensa Grünfeld. Karpov logra una pequeña ventaja en la apertura con una variante que ya había empleado frecuentemente contra Kasparov y dos veces contra Timman; en Bugojno 1987 ganó el soviético y en Amsterdam 1988 fue tablas.

Después la posición se simplifica masivamente hasta llegar a un final de caballos ligeramente superior pero no lo suficiente para ganar. En esta ocasión, Timman sí ha demostrado que es el tercero del mundo con una defensa exacta y, lo que es más importante, ha superado el difícil reto psicológico de jugar con negras frente al Subcampeón 24 horas después de una derrota.

### KARPOV - TIMMAN India de Rey (E60)

1.d4 Cf6 2.c4 g6 3.Cf3

Una jugada "posicional" que evita la defensa Grünfeld (3.Cc3 d5 4.cxd5 Cxd5 5.e4 Cxc3 6.bxc3) que Timman y sus ayudantes deben haber preparado con alguna mejora. Contra 3.Cf3 la continuación señalada ya no es posible: 3... d5 4.cxd5 Cxd5

5.e4 con predominio central.

### 3. ... Ag7 4.g3 c6

Esta línea, ahora de moda, persigue la idea de jugar d5 en vez de la línea normal de la India de Rey.

### 5.Ag2 d5 6.cxd5

En la partida Korchnoi/Nunn, Copa del Mundo, Skellefteå 1989, Korchnoi difirió este golpe jugando 6.Db3 dxc4 7.Dxc4 Ae6 8.Da4 0-0 9.0-0 Ca6 10.Cc3 Db6 11.h3 Tad8 12.e4 c5 13.d5 Ad7 14.Db3 e6 con igualdad. Tablas en 64 jugadas.

### 6. ... cxd5 7.Cc3 0-0 8.Ce5 e6 9.Ag5

Contra Kasparov, en el match por el Cto. del mundo jugado en Londres/Leningrado, Karpov jugó dos veces 9.0-0 Cfd7 10.Cf3 [10.f4 f6 (10... Cc6 11.Ae3 Cdx5 12.fxe5 f6 13.exf6 Txf6 14.Dd2 Ad7 15.Rh1 Txf1 + 16.Txf1 De7 17.Td1 Tc8 18.a3 Af6 con igualdad, Karpov/Timman, Amsterdam 1987; tablas en 57 jugadas) 11.Cf3 Cc6 12.Ae3 Cb6 13.Af2 f5 14.Ce5 Ad7 15.Dd2 Cc8 16.De3 Rh8 17.Tfd1 Cd6 18.b3 Tc8 19.Tac1 Ae8 20.Ae1 Af6 21.Ca4 b6 con igualdad, Karpov/Kasparov, Leningrado 1986; tablas en 40 jugadas] 10... Cc6 11.Af4 Cf6 (11... Db6 12.Ca4 Da5 13.a3 b5 14.Cc3 b4 15.axb4 Dxb4 16.e4 Cb6 17.exd5 exd5 18.Ce5 Cxe5 19.Axe5 Axe5 20.dxe5 Ae6 21.Dd2 a5 22.Tfd1 Ce4 y las negras están mejor, Karpov/Timman, Rápidas SWIFT 1987; Timman ganó en 55 jugadas) 12.Ce5 (una partida más reciente, Nogueiras/Nunn, Bruselas 1988, continuó con 12.Tc1 Ad7 13.Ad6 Te8 14.Ce5 Tc8!? 15.e3 Da5 16.Cd3 Af8 17.Axf8 Txf8 18.Db3 b6 19.Tfe1 Tfd8 20.a4 Da6 21.Cb5 Ca5 igualdad y tablas en 27 jugadas) 12... Ad7 13.Dd2 Cxe5 14.Axe5 Ac6 15.Tfd1 Cd7 16.Axg7 Rxg7 17.Tac1 Cf6 18.Df4 Db8 19.Dxb8 Taxb8 20.f3 Tfd8

21.Rf2 Tbc8, Karpov/Kasparov, Londres 1986, tablas en 35 jugadas.

### 9. ... Db6 10.Dd2 Cfd7 11.Ae3

Para mantener la tensión. En la partida Pahtz/Gruenberg, Cto. RDA 1989, se jugó 11.Cxd7 Axd7 12.e4?! dxe4 13.Cxe4? (13.Ae7 =) Ac6 14.0-0 Dxd4 15.Dxd4 Axd4 16.Ae7 Te8 17.Cf6 + Axf6 18.Axf6 Axg2 19.Rxg2 Cd7 20.Ad4 a6 21.f4 Tac8 22.Tac1 f5 con clara ventaja para las negras, que ganaron en 52 movimientos.

### 11. ... Cc6 12.Cxc6

12.Cf3 Cf6 13.0-0 Cg4 es favorable a las negras.

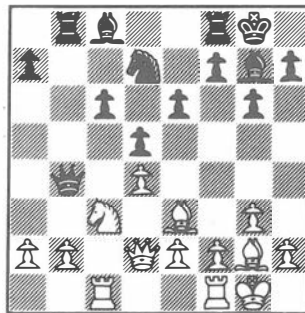
### 12. ... bxc6

En la partida Shpilker/Kuzmin, URSS 1986, Kuzmin intentó 12... Dxc6?! (para no quedar con el peón retrasado en 'c6' sobre la columna abierta) 13.Ah6 Axb6 14.Dxb6 Dd6 15.h4! con clara ventaja blanca.

### 13.Tc1

Para prevenir 13... c5? ya que 14.Ca4 ganaría el peón de 'c5'.

### 13. ... Db4 14.0-0 Tb8!



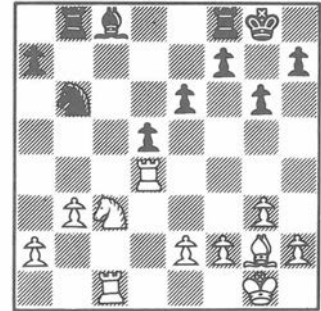
Desarrollándose, atacando y retirándose de la diagonal 'h1'-a8'. Una vez más no es posible 14... c5?: 15.dxc5 Cxc5 16.Cxd5 Dxd2 17.Ce7+ y 18.Axd2.

### 15.b3 c5

Por fin las negras logran librarse de su debilidad en 'c6'. Si ahora 16.dxc5 con la idea de

16... Cxc5 17.Cxd5 las negras jugarían 16... d4!, que no es posible con la torre en 'a8', ésta es la clave de 14... Tb8!.

### 16.Tfd1 cxd4 17.Axd4 Axd4 18.Dxd4 Dxd4 19.Txd4 Cb6



Una novedad que evita 20.e4? por 20... e5 y 21... d4, creando un peón pasado. La partida Dzhandzhagava/Odeev, Yurmala 1989, continúa así: 19... Ce5 20.f4 Cc6 21.Td2 Ab7 22.Rf2 Rg7 23.Af3 Aa8 24.Ca4 Tfc8 25.Tdc2 Ce7 26.Cc5 y las blancas están mejor. Ganaron en 57 jugadas.

### 20.Tdd1 Ab7 21.e4!

Karpov trata de forzar la posición, de tal manera que sus torres, mejor situadas que las de su adversario estén habilitadas para penetrar. Pero Timman se defiende bien.

### 21. ... dxe4 22.Cxe4 Rg7 23.Tc5 Tfd8 24.Txd8 Txd8 25.Cc3 Axg2 26.Rxg2 Tc8 27.Txc8 Cxc8 28.f4 f5!

Quitando las casillas centrales al caballo mejor ubicado.

### 29.Ca4 Rf6 30.Cc5 Cb6 31.Cd3 Cd7 32.Cb4 e5 (=) 33.Cc6 a6 34.fxe5 + Cxe5 35.Cd4 Re7 36.Rf1 Rd6 37.Re2 Rd5 38.Cc2 Re4 39.a4 Cf3 40.b4 Cd4 + 41.Cxd4 Rxd4 42.b5 (½ - ½)

Comentarios: Luis Bernardo HOYOS MILLAN



## 11 de Marzo Tercera partida

Timman nos sorprende con la variante Saëmisch contra la Nimzoindia. Karpov, que siempre ha compensado su vagancia para estudiar aperturas con un enorme talento, logra una posición satisfactoria sin problemas pero a costa de invertir mucho tiempo. Cuando comienza el medio juego, Sax está preocupado: *"Timman me ha dicho que conoce esta variante desde su infancia, pero su posición no me gusta nada"*.

Las largas reflexiones de ambos son aprovechadas por algunos espectadores malayos para echar una pequeña siesta en la frescura que produce el aire acondicionado. Pero el aburrimiento dura poco; Karpov se hace acreedor de su viejo apelativo, "el gélido Anatoly" y da una exhibición de sangre fría en los apuros de tiempo del primer control que supera en posición muy ventajosa.

Sin embargo, el cansancio le pasa factura a continuación; 42... Ab3 en lugar de Tb3 parece ganadora. Karpov no lo ve así, se apura de tiempo otra vez y opta por un plan equivocado. Timman logra ver la luz al final del túnel y fuerza el empate que es acogido por su esposa, Ilse-Marie, con aplausos y gritos de alegría. El holandés ha estado muy cerca de perder con blancas por segunda vez consecutiva. Los periodistas nos preguntamos qué clase de preparación ha llevado a cabo para sufrir de esta manera.

### TIMMAN — KARPOV Nimzoindia (E25)

1.d4 Cf6 2.c4 e6 3.Cc3 Ab4 4.f3

Variante Saëmisch, que se ha hecho muy popular este año. Ha sido empleada, entre otros, por Malaniuk, Beliavsky y Gel-

fand. Utilizar esta variante contra Karpov parece lógico pues es difícil recordar alguna partida del ex-campeón en que se haya jugado.

4. ... d5

La otra alternativa es 4... c5.

5.a3 Axc3

5... Ae7 6.e4 dxe 7.fxe e5 8.d5 ha sido empleada muchas veces; Spassky prefiere 5... Ae7 6.e4 c5!?

6.bxc c5 7.cxd Cxd5

Muy conocido es 7... exd; la jugada de Karpov está también considerada lo suficientemente buena como para igualar el juego.

8.dxc

Una alternativa interesante es 8.Dd2, que parece ser más lógica. 8.Ad2 es un grave error debido a 8... cxd 9.cxd Dh4+ y 10... Dxd4 ganando un peón.

8. ... Da5 9.e4 Ce7

Por supuesto es malo 9... Cxc3 10.Dd2 Cc6 11.Ab2 Ca4 12.Dxa5 Cxa5 13.Axg7.

10.Ae3 0-0

10... Dxc3 11.Rf2 es sólo pérdida de tiempo para las negras.

11.Db3 Dc7!

Ahora cuando la dama blanca no puede ir a 'd6' las negras pueden colocar su dama en la excelente casilla 'c7'.

12.Ab5 Cec6

El caballo en 'e7' está limitado por el peón de 'e4', de modo que busca emigrar a 'a5'.

13.Td1

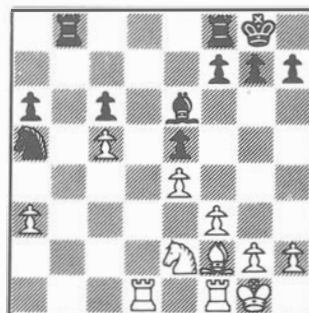
Tal vez esto sea una pérdida de tiempo. 13.Ce2 y 14.0-0 era una buena alternativa.

13. ... Ca5 14.Db4 e5 15.Ce2 Ae6 16.c4

Para dejar una casilla a la

dama blanca, por ejemplo, 16. 0-0 Ab3 17.Tb1 Cbc6 18.Axc6 bxc y las negras estarían amenazando ganar la dama blanca con 19... Tab8. Está claro que Karpov no ha tenido problemas para superar la fase de apertura.

16. ... a6 17.Aa4 Cxc4 18.Af2 Cc6 19.Dc3 Da5 20.Axc6 bxc 21.Dxa5 Cxa5 22.0-0 Tab8



La posición de las negras es ligeramente superior debido a que el C en 'a5' es más activo que el de su oponente en 'e2'.

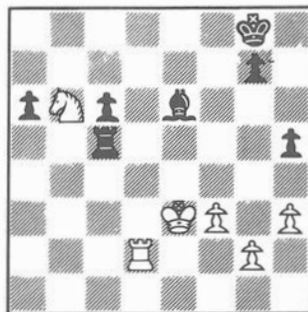
23.Cc3!?

Las blancas sacrifican un peón para activar su caballo. 23.Tb1 Ac4! hubiera sido fatal para las negras.

23. ... Tb3 24.Ca4 Txa3 25.Cb6 Cc4 26.h3

Si 26.Ta1 Td8 27.Txa3 Cxa3 28.Ta1 Td3 y las negras mantienen su ventaja.

26. ... h5 27.Tc1 Cb2 28.Tb1 Cd3 29.Tfd1 f5 30.exf Txf5 31.Td2 Cxf2 32.Rxf2 e4 33.Te1 e3+ 34.Txe3 Txe3 35.Rxe3 Txc5





La posición parece ganadora para las negras, pero hay muchas dificultades técnicas.

**36.Cd7 Tb5**

El alfil es más poderoso que el caballo cuando hay un lejano peón pasado.

**37.f4 a5 38.Ce5 Ad5 39.Tc2 Tb6 40.g4 a4 41.Tc3 h4**

Las negras tratan de combinar la amenaza de avanzar su peón pasado con el ataque sobre el peón blanco de 'h3'.

**42.Cg6 Tb3 43.Rd2 Tb2+**

Interesante era 43... a3!? y las blancas no pueden jugar 44.Ce7+ Rf7 45.Cxd5 a2!! 46. Tc1 Tb1 y ganan. Tal vez Karpov no encontró una manera de ganar después de 43... a3 44.Txb3 Axb3 45.Rc3 Ad5 46. Cxh4.

**44.Rd3 Rf7 45.Ce5+ Re8 46.f5 Ag2 47.Rd4 Tb5 48.Cg6 Tb4+ 49.Re5**

Parece como si las blancas hubieran hecho muchos progresos en las últimas jugadas, en tanto que las negras no han tenido éxito en sus intentos de avanzar su peón pasado.

**49. ... Tb3 50.Tc2 Axb3 51.Txc6 Ag2 52.Te6+ Rd7 53.Cxh4 Ac6 54.Tg6 Te3+ 55.Rd4 Te7**

Con una torre tan pasiva en 'e7' las negras no pueden tener esperanzas de ganar.

**56.Rc5 Te5+ 57.Rb4 Te4+ 58. Rc5 Te5+ 59.Rb4 Te7 60.Rc5 Ab7 61.Rb4 Ac6 (½ — ½)**

**Comentarios:**  
**M.I. Leonid BASS**

### 13 de Marzo Cuarta partida (Primera sesión)

Esta es la partida crucial del encuentro; una lucha de poder a poder llena de complicaciones

que pone a prueba la resistencia física de ambos. Karpov repite la variante contra la Grünfeld y obtiene una fuerte presión, pero Timman logra salir del atolladero. Este sí es un duelo digno de una final de candidatos.

La jugada 26 de Karpov no parece la mejor (Tfcl tiene mucho mejor aspecto); en la 40, con menos de un minuto para pasar el control, Timman no se atreve con la ruptura 40... h5. Entonces comienza una carrera de peones pasados en flancos opuestos bajo una gran tensión hasta que Timman, que tenía ventaja, hace su horrible jugada 59. Después de una durísima sesión de seis horas, la partida queda aplazada en una posición diabólica y de pronóstico incierto. Nadie sabe quién está mejor.

#### KARPOV — TIMMAN Grünfeld (D73)

**1.d4 Cf6 2.c4 g6 3.Cf3 Ag7 4.g3 c6 5.Ag2 d5 6.cxd cxd**

Se ha llegado a una defensa Grünfeld en la variante g3 de las blancas. Que se juegue esta defensa en el match no puede sorprender a nadie; Timman la empleó durante muchos años. Pero el hecho de que Karpov emplee la variante g3 sí es sorprendente. En general usa 5.Db3 (variante Rusa) o la clásica línea 4.Af4, como se vio durante los últimos tres encuentros contra Kasparov. Sólo dos veces Karpov usó g3 contra el Campeón Mundial.

**7.Cc3 0-0 8.Ce5 e6 9.0-0**

En el segundo juego de este match se jugó 9.Ag5 Db6 10. Dd2 Cfd7 11.Ae3 Cc6 12.Cxc6 bxc.

**9. ... Cfd7 10.f4 Cc6 11.Ae3 f6**

En Amsterdam 1987 Timman jugó 11... Cdxh5 12.fxe f6

**13.exf Txf6 14.Dd2 Ad7 15.Rh1 Txf1+ 16.Txf1 De7 17.Td1 Tc8 18.a3 Af6** contra el propio Karpov, y la partida terminó tablas en 57 jugadas. Timman cambia tal vez porque temía alguna mejora por parte de Karpov.

**12.Cd3**

Si Karpov hubiera jugado 12.Cf3 la posición hubiera sido idéntica a la de la 13ª partida del match Karpov/Kasparov de Leningrado 1986. En esta partida la posición se obtuvo con un orden de jugadas ligeramente diferente y terminó en tablas en 40 jugadas. 12.Cd3 parece mucho más fuerte que 12.Cf3 porque desde 'd3' el caballo amenaza, en algunas variantes, ir a 'c5' y además no obstaculiza la acción del alfil de 'g2'.

**12. ... Cb6 13.b3 De7**

Tal vez 13... Ad7 con idea de 14... Cc8 para ir a 'd6' fuera algo mejor.

**14.a4!**

Las blancas planean trasladar su alfil de 'e3' a 'a3' donde controlará la casilla 'd6'.

**14. ... Ad7 15.Ac1 Tfd8 16.e3 Ae8 17.Aa3 Df7 18.Tc1 Af8**

El alfil blanco en 'a3' es muy molesto. Si las negras hubieran tratado de llevar su caballo a 'd6' sin cambiar los alfiles hubieran debido tener mucho cuidado con la amenaza táctica Ce5 de las blancas.

**19.Axf8 Dxf8 20.g4!**

Con la idea de jugar 21.f5 contra 20... Cc8.

**20. ... De7 21.Dd2 Tac8 22.Ce2**

Amenazando jugar a5 pues el caballo negro no dispone ahora de la casilla natural 'c8'. El caballo blanco se dirige además al flanco de rey para apoyar el avance f5.

**22. ... Te7 23.Tc5 Cc8**

Si 23... Cd7 seguiría 24.Tc2

con el subsiguiente doblaje de las torres en la columna 'c'; entretanto el caballo negro en 'd7' quedaría muy mal emplazado.

**24.f5!**

Ahora que el caballo negro no defiende el peón de 'd5' esta ruptura se hace muy fuerte.

**24. ... g5!**

Las blancas amenazaban jugar 25.Cf4 con posición muy agresiva.

**25.Cg3 e5!**

Una defensa pasiva no hubierado dado ninguna esperanza.

**26.Dc1**

Si 26.Axd5+ Rh8 27.dxe Cxe5 28.Txc7 Dxc7 29.Cxe5 Dxe5 y la posición no ofrece demasiado a las blancas.

**26. ... b6 27.Tc2 e4 28.Cf2 Cd6**

Las blancas aún están mejor, pero se trata de una ventaja muy difícil de transformar en victoria.

**29.Dd2 Tdc8 30.Tfc1 a5 31.Af1 Cb4 32.Tc3 Dd7**

Las negras proyectan cambiar masivamente en la columna 'c'.

**33.Cd1 Tc6 34.Txc6 Txc6 35.Txc6 Dxc6 36.Cc3**

Podría esperarse ahora un rápido convenio de tablas.

**36. ... Rf8 37.Rf2 Re7 38.Re1 Rf8 39.Rd1 Dc8 40.Re1 Rg7 41.Ca2 Cxa2 42.Dxa2 Dc7 43.Rf2 Rf8 44.Db2 Re7 45.Ae2 Rd8 46.Re1 Rc8 47.Rd2 Rb7 48.Dc1 De7 49.Re1 Ad7 50.Rf2 Ce8 51.Dh1**

Las blancas abandonan el flanco dama y tratan de penetrar en el otro sector del tablero.

**51. ... Db4 52.h4 Dxb3 53.hxg fxg 54.Dxh7 Dxa4 55.De7 Dc6 56.Dxg5 a4**

La posición resultante es en extremo complicada. Ambos rivales tienen dos peones pasa-

dos en flancos opuestos. La cuestión es: ¿Cuál de ellos es más peligroso? Parece como si los peones negros fueran más ágiles porque los de su adversario se encuentran bloqueados.

**57.De7 Dd6**

La otra posibilidad es 57... Cd6.

**58.Dxd6 Cxd6 59.Ad1 Ab5 60.Ce2 a3**

Interesante era 60... Axe2 61.Rxe2 b5.

**61.Cc1 Rc7**

(Aplazamiento)

**Comentarios:**  
**M.I. Leonid BASS**

## 14 de Marzo Quinta partida

Ante la sorpresa general; nadie pide "time-out", probablemente porque ambos pensaron que lo haría el otro. El procedimiento que regula los descansos en el torneo de candidatos y en el campeonato del mundo es curioso, y propicia situaciones divertidas. En Kuala Lumpur las sesiones de juego comenzaban a las 16.00 hs.; por tanto, el límite para que el interesado pidiera "time-out" al árbitro era las 11.00.

Una vez efectuada la solicitud por teléfono, el árbitro llama al adversario, le comunica la noticia y le advierte que está a la espera de recibir una confirmación escrita. Algunas veces, el jugador que no ha pedido descanso estaba en realidad a punto de hacerlo cuando recibió la llamada del árbitro. Por eso, lo mejor es apurar los minutos casi hasta el límite intentando que sea el oponente quien consuma cuanto antes sus días de reposo. La psicología y algunas

técnicas del póker pueden ser útiles en estas situaciones.

Timman vuelve a plantear la "Española" pero esta vez lo hace bien y da la impresión de que obtiene ventaja. Sin embargo, Karpov se defiende con mucha exactitud y da la vuelta al pronóstico. Poco después de las tres horas de juego, el ambiente en la sala de prensa es desalentador; los últimos rumores indican que el soviético, además de tener mucha ventaja en la partida de hoy, también está mejor en el aplazamiento de ayer. O sea que el encuentro puede perder toda su emoción en las próximas 24 horas, lo que nos dejaría a los periodistas prácticamente sin trabajo después de sólo cinco partidas.

Al parecer nuestras preocupaciones debieron llegar telepáticamente al cerebro de Karpov que se apiadó de los informadores y eligió una variante de tablas cuando tenía otra que le garantizaba mucha ventaja y que había sido vista en la sala de prensa y de comentarios, así como por varios espectadores que se quedaron atónitos al ver que el Subcampeón ofrecía el empate. Es difícil encontrar una explicación clara a este segundo error de Karpov, pero la que me dio Sax resulta lógica: "*Karpov intenta eludir las complicaciones; como la posición de hoy tras la apertura era de doble filo, él no se sentía a gusto y se daba por satisfecho con el empate; así que cuando vió una manera de forzarlo no buscó nada mejor*".

Como las relaciones entre ambos son mucho mejores que las borrascosas de Karpov y Kasparov, los dos candidatos analizan juntos en el escenario tras la partida (esta actitud fue si cotidiana durante el encuentro). Sax, Andersson e Ilse-Marie esperan pacientemente; ninguno de los cuatro analistas de Karpov ha aparecido hoy por la sala de juego. Mañana sabremos por qué.

**TIMMAN — KARPOV**  
**Española (C92)**

1.e4 e5 2.Cf3 Cc6 3.Ab5 a6 4.Aa4 Cf6 5.0-0 Ae7 6.Te1 b5 7.Ab3 d6 8.c3 0-0 9.h3 Ab7

La llamada variante Zaitsev debido a las profundas investigaciones que este jugador ha realizado en ella. Karpov emplea esta variante con gran éxito.

10.d4 Te8 11.Cbd2 Af8 12.a4 h6 13.Ac2 exd 14.cxd Cb4 15.Ab1 bxa 16.Txa4 a5 17.Ta3 Ta6 18. Tae3

La primera partida de este match continuó con 18.Ch4, lo que se demostró como un error después de 18... Cxe4!.

18. ... a4 19.Ch4 c5

Por supuesto 19... Cxe4 pierde ahora por 20.Cxe4 Dxh4 21.Cf6+.

20.dxc dxc 21.Cf5 Ac8 22.e5 Cfd5 23.Tg3 Cf4 24.Df3 Axf5 25.Axf5 Ce6

Las negras emergen con éxito de las dificultades de la apertura. El C negro en 'd4' les garantiza al menos igualdad.

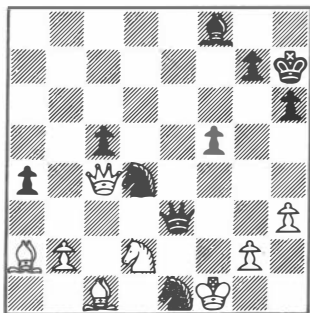
26.Ab1 Cd4 27.Dg4

27.De4 hubiera sido contestada con 27... f5!.

27. ... Cbc2 28.De4 f5! 29.Dd3 Cxe1 30.Dxa6 Txe5 31.Te3

Se amenazaba 31.Ce2+ ganando calidad.

31. ... Dg5 32.Rf1 Txe3 33.fxe Dx3 34.Dc4+ Rh7 35.Aa2


**35. ... Cd3??**

Después de esta jugada las blancas consiguen tablas por jaque perpetuo. Las negras disponían aquí de la increíble 35... Dd3+!! y ahora si 36.Rxe1 Cc2+! 37.Rf2 De3 y mate; si 36.Rg1 Dxc4 37.Axc4 y las blancas debían tratar de defender una posición con dos peones de menos.

36.Dg8+ Rg6 37.Df7+ Rh7

Única pues si 37... Rg5?? 38.Cf3+ y las blancas ganan.

38.Dg8+ (½ — ½)

**Comentarios:**

M.I. Leonid BASS

**15 de Marzo**  
**Cuarta partida**  
**(Segunda sesión)**

Karpov, que agotó el tiempo disponible para analizar, llega con diez minutos de retraso con rmando que la posición es tan complicada como todos pensamos. Los periodistas holandeses se tranquilizan al ver que la "secreta" de Timman (tras casi media hora de reflexión) es la mejor posible. Esos indicios favorables a Timman se acrecientan cuando Karpov comienza a invertir varios minutos en las próximas jugadas mientras su rival mueve rápidamente.

Sin embargo, las apariencias son muy engañosas. El equipo soviético ha trabajado mucho más duro y Karpov se impone dos horas después (ocho entre ambas sesiones) entre grandes aplausos del público, impresionado por el alarde técnico del excampeón. Mientras ambos analizan en el escenario todos nos preguntamos: ¿Se ha equivocado Timman, o es que su posición estaba realmente perdida?

Se lo pregunto a Karpov, al

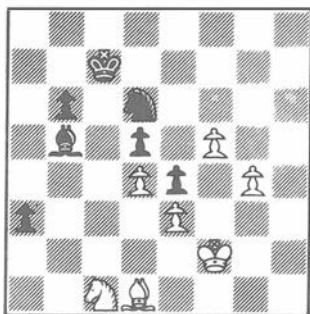
que se ve cansado pero contento y con el traje muy arrugado porque bastante trabajo tenía para ocuparse de esas minucias: *"Desde el martes por la noche he analizado unas quince horas en mi habitación mientras mi equipo hacía lo propio en la habitación contigua. Ayer, mientras yo preparaba y jugaba la quinta partida, ellos se pasaron casi todo el día encerrados. A eso hay que sumar el tiempo de puesta en común de las ideas. En total, calculo que hemos invertido unas 45 horas pero, sinceramente, todavía no sé si Timman puede mejorar su defensa. La posición encierra tremendas dificultades"*.

En declaraciones a mis colegas soviéticos, Karpov mostró su disconformidad con el ritmo de juego: *"La nueva velocidad puede ser adecuada para los torneos, pero no en una final de candidatos"*. Por su parte, Timman comentó, cuando bajaba las escaleras: *"Era una posición diabólica y llena de trucos; nuestro análisis conjunto en el escenario apenas ha aportado nada. Es posible que mi defensa pueda mejorarse, pero no estoy seguro"*.

La superioridad de Karpov es evidente. Está mejor preparado que contra Yusupov, su equipo funciona bien y domina psicológicamente a Timman. Si no hubiera fallado en el remate de posiciones muy ventajosas, la situación actual del marcador (3,5-1,5) podría ser escandalosa (4,5-0,5). Mañana Timman no puede jugar al póker; no está en condiciones de tirarse un farol. O sea que pedirá descanso y por fin podremos hacer un poco de turismo.

—Partida nº 4—  
 (Aplazada)  
**KARPOV — TIMMAN**

**\*\* Diagrama \*\***

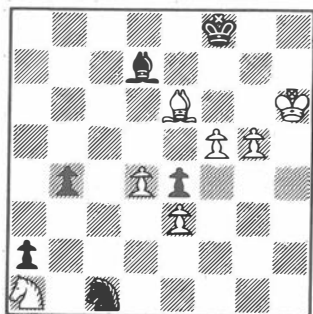


En este momento la partida había quedado aplazada. Mi primera impresión fue de que las negras tienen posición ganadora; pero después de analizar un rato encontré que las blancas tienen muchos recursos, por lo tanto esperaba unas tablas como resultado más probable. Analicé la siguiente línea como lo mejor para ambos bandos: 62.Rg3 Rd7 63.Rf4 Ac4 64.g5 a2 65.Cxa2 Axa2 66.f6 Re6 67.Ag4+ Rf7 68.Ah5+ Rf8 69. Re5 Cc4+ (69... Cf7+ 70.Axf7 Rxf7 71.Rf5) 70.Rxd5 Cxe3+ 71.Rxe4 con posibles tablas.

El final de la partida constituyó para mí una gran sorpresa. 62.Rg3 Cc4?! 63.Ae2! Ae8 64.Rf4 Cb2 65.Rg5! (Se amenaza 65... Cd3+) 65... Cd3 66.Cb3 a2 67. Ca1 b5 68.Ad1! b4 69.Ab3 Cc1

Única. Las negras no pueden permitir la caída de su peón a2. 70.Axd5 Rd6 71.Ac4 Ab5 72.Ag8

Por supuesto no 72.Axb5 b3!. 72. ... Re7 73.Rh6! Rf8 74.Ae6 Ad7 75.g5!!



Las negras probablemente esperaban tablas por jaque perpetuo al alfil blanco: 75.Ad5 Ac6 76.Ac4 Ab5 etc. pero después de esta hermosa jugada las negras están perdidas con la siguiente variante: 75... Axe6 76.fxe b3 77.g6 b2 78.g7+ Rg8 (78... Re7 79.g8=D bxa=D 80.Df7+ Rd6 81.Dd7++ ) 79.e7 Rf7 80.g8=D+ Rxe7 (80... Rxe7 81.e8=D++ ) 81.Dg5+ Rf8 82.Dc5+ Rf7 83.Dc4+ Rf8 84. Db4+ y 85.Dxb2. Por lo tanto las negras abandonaron.

(1 - 0)

Comentarios:  
M.I. Leonid BASS

## 18 de Marzo Sexta partida

Timman decide arriesgar con la defensa "Indo-Benoni" lo que, en principio, parece lógico dada la situación del marcador. Pero al invertir diez minutos en 9... a6 demuestra que su preparación deja mucho que desear. En los meses anteriores al encuentro, Timman debió estimar como bastante probable una situación con dos puntos menos que le obligaría a correr riesgos. Esa previsión realista (la diferencia de Elo entre ambos es muy grande y mayor aún la del número de victorias en sus enfrentamientos particulares) le hubiera impulsado a incluir en su repertorio algunas armas para casos de emergencia.

Pero como no hizo nada de eso, su posición tras 16... Ca8 es ya lastimosa. Timman sacrificó un peón para que sus piezas pudieran respirar, pero Karpov fue el de sus mejores días y manejó las piezas y el bisturí con su habitual precisión de cirujano. Así se llegó a un final de torres técnicamente ganado para el soviético.

Eran las 20.25 en Kuala Lumpur (13.25 en Madrid),

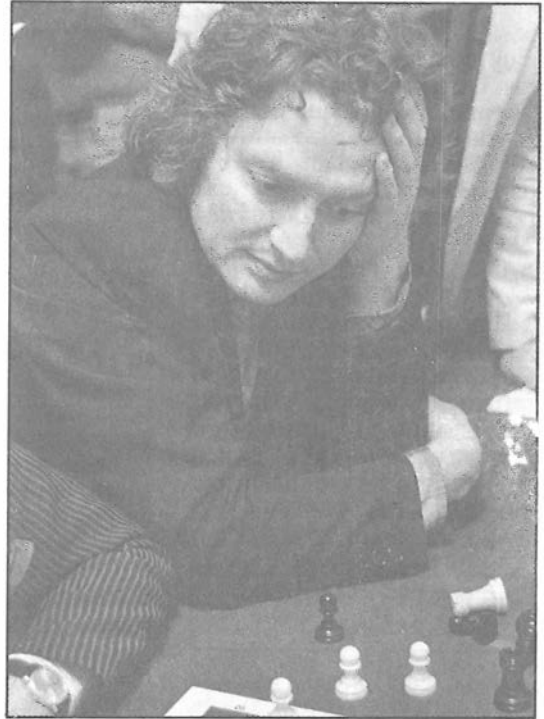
cuando en la sala de prensa oímos el canto del muecín llamando a la oración de los musulmanes. Nosotros lo interpretamos como un presagio del funeral deportivo de Timman. En honor a la justicia, hay que elogiar al holandés por su perseverancia en la búsqueda de trucos que le permitieran hacer tablas, lo que finalmente consiguió. Pero todo parece indicar que si Karpov juegan 47... Td7 (es probable que su juego pueda mejorarse también en otros momentos) los encomiables esfuerzos de Timman hubieran sido inútiles.

Tras el inesperado desenlace, el holandés estaba como un niño con zapatos nuevos: "Sólo tengo que obtener una victoria para que el encuentro esté otra vez abierto y emocionante. De hecho, podía estarlo ya si hubiera aprovechado mis oportunidades en la cuarta y quinta partidas". Es bueno que Timman conserve la moral pero su perspectiva parece muy alejada de la realidad.

Por otro lado, ¿cómo es posible que Karpov desperdicie tres posiciones muy ventajosas en seis partidas? La enorme tensión nerviosa que se vive en un encuentro, contrariamente a lo que ocurre en los torneos, donde el rival es siempre el mismo y se piensa en él día y noche durante semanas, parece ser el principal motivo. El cansancio físico y el exceso de confianza son también causas probables.

Pero hay otra, la edad, que merece una reflexión más profunda. El cerebro de un ajedrecista de 38 años ¿funciona tan bien como el de otro de 26? En el último lustro Karpov ha sufrido apuros de tiempo con una frecuencia mucho mayor que cuando era joven. Pero, por otra parte, son bastantes los Grandes Maestros que han logrado excelentes resultados después de lo 40 años aunque también es cierto que los cam-



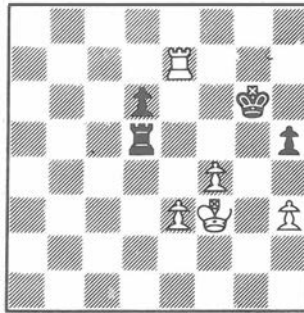


peones del mundo son cada vez más jóvenes. En fin, es un debate interesante que permanece abierto.

## KARPOV – TIMMAN

### Benoni (A70)

1.d4 Cf6 2.c4 c5 3.d5 e6 4.Cc3  
exd5 5.cxd5 d6 6.e4 g6 7.Cf3  
Ag7 8.Ad3 0-0 9.h3 a6 10.a4  
Cbd7 11.0-0 Dc7 12.Af4 Te8  
13.Te1 Tb8 14.Ac4 Cb6 15.Af1  
Cfd7 16.a5 Ca8 17.Cd2 b5 18.  
axb6 Caxb6 19.Axa6 Axa6 20.  
Txa6 Ce5 21.De2 c4 22.Axe5  
Axe5 23.De3 Tb7 24.Ca4 Cxa4  
25.Txa4 c3 26.bxc3 Dxc3 27.Cf3  
Dxc3 28.Txe3 Tb1 + 29.Te1 Te8  
30.Tc4 Txe1 + 31.Cxe1 Tb1 32.  
Rf1 f5 33.exf5 gxf5 34.Re2 Rg7  
35.Cc2 Rg6 36.g3 Th1 37.Rf3  
Td1 38.Ce3 Td2 39.Tc2 Td4  
40.Tc4 Td2 41.Tc8 f4 42.gxf4  
Ad4 43.Td8 Ac5 44.Td7 h5 45.  
Te7 Axe3 46.fxe3 Txd5



47.e4 Td3+ 48.Re2 Txb3 49.  
Te6+ Rg7 50.Txd6 h4 51.Td7+  
Rg6 52. Td6+ Rg7 53.f5 Ta3  
54.e5 Ta4 55.f6+ Rf7 56.Td7+  
Rf8 57.Te7 h3 58.Rf3 h2 59.Rg2  
Ta2+ 60. Rh1 Te2 61.e6 Tf2  
62.Tf7+ Re8 (½ - ½)

**21 de Marzo**  
**Séptima partida**

En mi opinión, ésta es la mejor partida de las disputadas hasta ahora. Karpov, que dos

días antes consumió su primer descanso reglamentario, insiste en la variante Zaitsev de la "Española", pero cambia de línea y evita el gran error (14... Ta8) que Portisch cometió frente a Ivanchuk en Linares. Sin embargo, Timman logra clara ventaja por medio de un peligroso ataque sobre el rey. La posición de las negras parece derrumbarse por momentos.

¿Será hoy "el gran día" de Timman en el que gane a Karpov por primera vez en 8 años? A medida que avanza la partida, las piezas de Karpov cobran vida hasta que, hacia la jugada 27, se ve con claridad que la ventaja es ahora suya. Después de hacer sufrir un poco a su rival y de pasar el control de tiempo Karpov ofrece tablas. Cuando el holandés estrecha su mano, el público recompensa a ambos con un merecido aplauso. Ha sido una gran partida.

En la sala de prensa lleva

mos varias horas analizando la posibilidad 22.Te4 que parece muy prometedora para las blancas. Tras su análisis con Karpov, Timman asegura que esa idea es ganadora. Analizo otra vez con el GM Eugenio Torre y parece que el holandés tiene razón. Por ejemplo, 22.Te4 de4 23.Cg3 Dc8 24.Ce5 Td8 25.Dh5 Ad5 26.Ad5 Td5 27.Df7 Rh7 28.Af4 Td6 29.Cg4 (si 29.Ce4 Td1 seguido de Df5) 29... Tg6 30.Ah6 De6 31.Df8 gh6 32.Ch5 Cd5 33.b3 ganando. De todas formas, ver esa idea y calcular las variantes con el reloj en marcha y bajo la tensión de una final de candidatos es realmente difícil.

**TIMMAN — KARPOV**  
Española (C92)

1.e4 e5 2.Cf3 Cc6 3.Ab5 a6 4.Aa4 Cf6 5.0-0 Ae7 6.Te1 b5 7.Ab3 d6 8.c3 0-0 9.h3 Ab7 10.d4 Te8 11.Cbd2 Af8 12.a4 Dd7 13.axb5 axb5 14.Txa8 Axa8 15.d5 Ce7 16.Cf1 h6 17.Cg3 c6 18.dxc6 Axc6 19.Ch2 d5 20.Ch5



20. ... Cxe4 21.Cg4 Df5 22.f3 Cxc3 23.bxc3 Dxb5 24.Txe5 Dh4 25.Ae3 Cg6 26.Af2 Dd8 27.Txe8 Dxe8 28. Axd5 h5 29.Ce3 Cf4 30.Axc6 Dxc6 31.Ag3 Ce6 32.Cd5 Dc4 33.Dd2 Db3 34.Rh2 Db1 35.De1 Dxe1 36.Axe1 Ad6+ 37. Ag3 Ac5 38.Ae1 Rf8 39.g4 hxg4 40.fxg4 Re8 41.Rg2 Rd7 42.Ag3 Rc6 43.Cb4+ Axb4 44.cxb4 (½ — ½)

**23 de Marzo**  
Octava partida

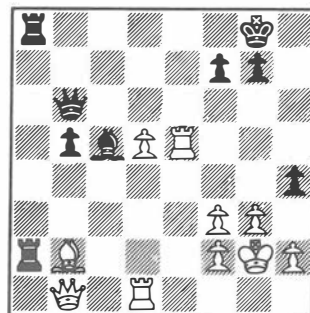
Las pocas esperanzas de que Timman remontase la eliminatoria se han esfumado hoy con una nueva derrota. El holandés ha planteado con negras una variante muy aguda de la defensa India de Dama pero Karpov ha preferido evitar las complicaciones aún a costa de quedar un poco inferior. Tras un gran consumo de tiempo por parte de ambos, todo parecía ir satisfactoriamente para Timman que podría haber pescado en río revuelto durante un eventual apuro de tiempo mutuo.

Pero, en la jugada 19, cuando tenía dos continuaciones que le garantizaban una pequeña ventaja (f5 ó c5), Timman perdió el control de sus nervios y se lanzó a un ataque combinado en ambos flancos (a5-a4-h5-h4) que no estaba justificado por la posición de sus piezas. Karpov mantuvo la sangre fría y se limitó a contragolpear en el centro con precisión, como mandan los cánones estratégicos, hasta que logró una victoria probablemente decisiva. Timman no pudo reprimir su enfado cuando un periodista holandés le preguntó si el encuentro estaba decidido: "¡No, voy a seguir luchando!". Las caras de Sax y Andersson daban a entender que ni siquiera ellos compartían esa opinión.

**KARPOV — TIMMAN**  
India de Dama (E15)

1.d4 Cf6 2.c4 e6 3.Cf3 b6 4.g3 Aa6 5.b3 d5 6.Ag2 dxc4 7.Ce5 Ab4+ 8.Rf1 Cf7 9.Cxc4 c6 10.Ab2 0-0 11.Cbd2 b5 12.Ce3 Ab7 13.De2 Db6 14.Cf3 Cf6 15.Ce5 Ae7 16.C3g4 Cxg4 17. Cxg4 Cd7 18.Af3 Tac8 19.Td1 a5 20.De4 Tc7 21.Rg2 a4 22.bxa4 Ta8 23.axb5 cxb5 24.Db1 Axf3+ 25.exf3 h5 26.Ce3 h4 27.d5 Ac5 28.The1 e5 29.Cg4 Tca7 30.Cxe5

Cxe5 31.Txe5 Txa2



32.d6 h3+ 33.Rxh3 Axd6 34.Th5 Dxf2 35.Dh7+ Rf8 36.Dxg7+ Re8 37.Th8+ Rd7 38.Dxf7+ (1 — 0)

**26 de Marzo**  
Novena partida (última)

Un extraordinario colofón para una final de candidatos bastante tibia. Timman ha subido al escenario dispuesto a dejarse la piel, pero Karpov ha rematado su victoria con una formidable exhibición de sus tradicionales virtudes: técnica, espíritu deportivo, sangre fría y profunda concepción del ajedrez.

Timman ha planteado por cuarta vez la Ruy López y Karpov ha cambiado de línea en la variante bautizada con el nombre de su entrenador Igor Zaitsev, un obrero infatigable al que el excampeón le debe mucho. Por cierto, ¿será que la luz del sol le hace daño a Zaitsev? Nadie le ha visto fuera de su habitación en Kuala Lumpur durante tres semanas. Y sólo los camareros, las señoras de la limpieza y los miembros de la delegación soviética han tenido el privilegio de comprobar que seguía vivo. Algo parecido puede decirse de su ayudante Podgaets al que sólo vi una vez, durante pocos segundos, en la entrada del hotel. Admirable, pero quizá inhumano.

El comentario de un periodista holandés cuando se cumplían tres hora de juego —"Sólo

Dios puede saber quién tiene ventaja"— me ha parecido bastante adecuado. Timman ha permitido un debilitamiento en su flanco de rey a cambio de un activo juego de piezas y un potente centro. Pero Karpov ha logrado exprimir las posibilidades dinámicas de la posición hasta la última gota.

Poco después, los pronósticos favorecían a Timman. De hecho, el holandés ha dicho al terminar que él creía tener una posición ganadora y que se equivocó al no jugar 39.fe5 en lugar de 39. Ad2; sin embargo, los análisis efectuados por ambos en el escenario han dejado las cosas como estaban: totalmente oscuras. Lo cierto es que Karpov ha jugado mejor, con un remate perfecto tras cinco horas y 55 minutos de lucha tensa, complicada y brillante.

A la espera de conversaciones en un ambiente más tranquilo, he aquí algunas frases de ambos mientras intentaban abrirse paso entre los informadores.

Karpov: *"He ganado más fácilmente de lo que esperaba; un factor importante para mí victoria es que en esta ocasión no ha habido traidores en mi equipo como ocurrió poco antes de mi encuentro con Yusupov, cuando Beliavsky cambió de bando. No me había dado cuenta de que Timman no consigue ganarme desde 1982 pero, ahora que usted me lo recuerda, creo que también le he dominado psicológicamente. Espero que mi trabajo como diputado del Parlamento soviético no me impida prepararme para el encuentro con*

*Kasparov. Problemas graves como el de Lituania ocuparán buena parte de mi tiempo pero, como usted sabe, juego con el gran objetivo de vencer al campeón así que me las arreglaré para luchar en los dos frentes".*

Timman: *"La cuarta partida fue absolutamente crucial; pude ganar con una variante forzada que comenzaba con 59... b5. También tuve ganada la séptima y posiciones muy ventajosas en la quinta y en la de hoy. No sé si Karpov me domina psicológicamente, pero alguna extraña razón tiene que haber para que yo no haga jugadas ganadoras. Estaban ahí, al alcance de mi mano, pero yo no las vi. Creo que Karpov era más fuerte en 1984 y que Kasparov es el claro favorito para la final. Tiene mucha más energía que Karpov".*

El subcampeón, que se lleva 187.500 francos suizos, ha ganado con facilidad al tercero del mundo (122.500). Para los periodistas, este encuentro no ha sido un buen negocio porque no ha habido emoción, pero estamos contentos porque hemos contribuido con nuestra presencia en Kuala Lumpur a que el ajedrez sea más popular, conocemos mejor un país de enorme interés y tenemos nuevos amigos.

La organización ha sido buena en general; la ausencia de tableros electrónicos y la pobreza de los boletines está compensada por la gran calidad humana de las personas que nos han asistido en el trabajo. Personalmente, y a pesar de todo, creo que ha merecido la pena viajar 26.000 kilómetros para testificar que Anatoly Eugenie-

vich Karpov es uno de los deportistas más admirables de la historia.

#### TIMMAN — KARPOV Española (C92)

1.e4 e5 2.Cf3 Cc6 3.Ab5 a6 4.Aa4 Cf6 5.0-0 Ae7 6.Te1 b5 7.Ab3 d6 8.c3 0-0 9.h3 Ab7 10.d4 Te8 11.Cbd2 Af8 12.a4 h6 13.Ac2 exd4 14.cxd4 Cb4 15.Ab1 c5 16.d5 Cd7 17.Ta3 f5 18.Tae3 f4 19.T3e2 Ce5 20.Cf1 Cxf3+ 21.gxf3 Dh4 22.Ch2 Te5 23.Dd2 Dxb3 24.Dxf4 bxa4 25.Dg4 Dxb3+ 26.Cxg4 Tee8 27.f4 a5 28.f3 Aa6 29.Tg2 Rf7 30.Td1 Ac4 31.Ce3 Ab3 32.Te1 c4 33.e5 dxe5 34.Ag6+ Rg8 35.Cg4 Cd3



36.Cxh6+ gxh6 37.Axd3+ Rh8 38.Ag6 Ted8 39.Ad2 Ab4 40.Ac3 Axc3 41.bxc3 a3 42.fxe5 Txd5 43.e6 Td1 44.Txd1 Axd1 45.e7 Aa4 46.Af7 Tb8 47.Te2 Tb1+ 48.Rf2 Tb2 49.Axc4 Rg7 50.Re1 Txe2+ 51.Rxe2 h5 52.Ab3 Ad7 53.Re3 Rf6 54.Rf4 Ac6 55.c4 Rxe7 56.c5 Ae8 (0 — 1)



### Final de Candidatos, Kuala Lumpur 1990

		Elo	1	2	3	4	5	6	7	8	9	Total
Anatoly Karpov	URSS	2730	1	½	½	1	½	½	½	1	1	6,5
Jan Timman	Hol	2680	0	½	½	0	½	½	½	0	0	2,5

# Boris Gelfand: "Leo, voy al cine y juego al tenis"

**M.I. F.J. Ochoa de Echagüen**

La primera vez que vi a Boris Gelfand fue a finales de 1987, en la ciudad holandesa de Arnhem con ocasión de la disputa del Campeonato Europeo Juvenil. Boris, nacido el 24 de Junio de 1968 en Minsk, era un desconocido para mí entonces, pese a ser, con 2510 puntos de Elo, el "rating" más alto entre los participantes. El favorito de la prueba en aquella ocasión era el otro soviético, Vasily Ivanchuk, ganador de la edición anterior y jugador de bastante prestigio ya entonces en los círculos ajedrecísticos. Sin embargo el "desconocido" Gelfand fue el triunfador, con el impresionante "score" de 11,5 puntos sobre 13 posibles. Ivanchuk fue segundo con 11, y los demás ya muy lejos, a 3 puntos de distancia. Era inevitable pronosticar la inminente ascensión a la cumbre del ajedrez mundial de los jóvenes prodigios. El éxito llegó pronto para Ivanchuk: victoria en Nueva York en el 88 y la consagración definitiva en Linares'89, ganando por delante de A.Karpov. Gelfand intentó seguir las huellas de Ivanchuk participando en Nueva York'89, pero la suerte no le fue propicia y apenas contó para la lucha final por el primer puesto. Su consagración habría de llegar en España. En Diciembre se jugó en Palma de Mallorca el "super Open" Baleares'89, clasificatorio para la Copa del Mundo, con más de 140 GMs en acción. Boris ganó con pasmosa facilidad, jugando un ajedrez ágil, demostrando profundos conocimientos teóricos, técnicos y estratégicos. Sin embargo faltaba por ver qué podía dar de sí en un "supertorneo cerrado". La respuesta llegó en Linares'90. Todos seguimos su codo a codo con Kasparov en pos del triunfo; éste fue finalmente para el campeón mundial, quien alabó el juego de su joven competidor. El "desconocido" Gelfand se había consolidado en la élite del ajedrez mundial.

Entre Palma de Mallorca y Linares nos concedió la siguiente entrevista:

**PREGUNTA.-** Boris, tu victoria en Palma de

Mallorca ha parecido a todo el mundo asombrosamente fácil. ¿A tí también te ha parecido así?

**GELFAND.-** Probablemente pareció una victoria fácil, pero realmente no ha sido así; detrás de cada triunfo se esconde un trabajo muy duro.

**P.-** ¿Cómo ves tu futuro en el ajedrez? ¿Hasta dónde crees que puedes llegar?

**G.-** Tras mi victoria en Palma no han cambiado demasiado las cosas para mí; aún necesito ganar en el próximo Open de Moscú para tener acceso a la Copa del Mundo 91/92.

**P.-** ¿Cuántas horas dedicas diariamente a tu preparación y en qué consiste ésta?

**G.-** Es un poco difícil determinar cuántas horas diarias empleo, pero eso sí, trato de dedicar las máximas posibles. Estudio partidas de grandes maestros del pasado y actuales, para poco a poco ir perfeccionando mi juego.

**P.-** Los ordenadores están ahora de moda en el ajedrez, ¿Utilizas uno en tu preparación? ¿Lo llevas a los torneos?

**G.-** Sí, actualmente utilizo uno que pertenece a mi entrenador, pero en el futuro pretendo comprar uno para mi uso personal.

**"... detrás de cada triunfo se esconde un trabajo muy duro"**

**P.-** Has dicho que tu próximo objetivo es clasificarte para la Copa del Mundo 91/92. Sin embargo el reglamento de esta competición limita a 9 jugadores como máximo, la participación de los soviéticos. ¿Va a ser eso una gran dificultad para tí?

**G.-** Bien, esta reglamentación disminuye notablemente mis posibilidades. Creo que este reglamento no es adecuado y deberían simplemente participar los mejores ajedrecistas del mundo sin ninguna limitación.

**P.-** Aparte del ajedrez, ¿realizas estudios universitarios o de otro tipo?

**G.-** Prácticamente el ajedrez es mi profesión, porque soy estudiante de la Facultad de Ajedrez en el Instituto de Cultura Física.

**P.-** ¿Qué otras aficiones tienes?





(Foto: Carlos Zorzano)

**G.-** Como a la mayoría de la gente, me gusta practicar deportes especialmente el tenis. Además dedico mucho tiempo a leer, ir al cine, al teatro, etc.

**P.-** Garri Kasparov ha llegado a los 2800 puntos de Elo. ¿Tú también vas a llegar tan lejos?

**G.-** Mi Elo actual debe estar alrededor de los 2660. La puntuación de Kasparov me parece de momento muy difícil de alcanzar.

**P.-** ¿Qué figuras de la historia del ajedrez admiras particularmente?

**G.-** Quisiera destacar a Capablanca, Spassky, Korchnoi y también a Rubinstein. De los contemporáneos está claro que el número 1 es Garri Kasparov.

**P.-** ¿Cuáles son tus próximos compromisos ajedrecísticos?

**G.-** Mi próximo torneo será en Dortmund; después, como he dicho antes, el Open de Moscú, donde trataré de obtener una de las plazas en disputa para la próxima Copa del Mundo.

**P.-** ¿Vas a intervenir en la disputa del próximo ciclo (90/93) del campeonato mundial? ¿Estás clasificado para el interzonal?

**G.-** Para poder jugar en Linares tuve que tomar la difícil decisión de no jugar el torneo Zonal, pues coincidían las fechas, por ello no estoy clasificado directamente para el Interzonal, y ahora soy el 4º reserva por Elo. Indudablemente tengo mucho interés en participar en el Interzonal.

**P.-** Es cierto que te acompaña un psicólogo a los torneos?

**G.-** Bueno, no siempre. En Palma de Mallorca sí me acompañó. En esa ocasión fue fácil, pues había un vuelo "charter" desde la Unión Soviética.

**P.-** ¿Desde cuando juegas al ajedrez?

**G.-** Juego desde los 5 años, pero mi primer torneo fuerte realmente fue a los 15, el Memorial Sokolsky en Minsk. En Diciembre de 1986 fui segundo en Minsk por detrás de Balashov.

**P.-** Sin embargo, en tu historial no figura el Campeonato Mundial Juvenil, ¿por qué no lograste vencer en Adelaida en 1988?

**G.-** En Adelaida jugué muy presionado, pues tenía miedo de que Ivanchuk ganara una partida tras otra como había ocurrido en Arnhem. Por esto tomé muchos riesgos y jugué

nervioso por lo que mi resultado no fue tan bueno. Pese a todo compartí el primer lugar. (Recordemos que hubo un empate final a 9 puntos entre el francés Lautier y los soviéticos Ivanchuk, Serper y Gelfand).

**P.-** ¿Cómo ves tu preparación en el futuro?

**G.-** Sin duda estará unida al ordenador, pero necesitaría otra persona que metiera la información en él.

**P.-** ¿Cómo has visto el torneo de Linares?

**G.-** En general estoy satisfecho de mi juego aquí. Pese a todo, he cometido dos graves errores, frente a Short y Yusupov. La lucha ha sido muy intensa pues Kasparov no ha jugado en su mejor forma.

**P.-** ¿Qué opinas del match Karpov/Timman?

**G.-** Pienso que Karpov ganará; sin embargo no veo claro que conserve la energía de otros matches para la disputa de la final por el título mundial con Kasparov.

Eso fue todo; como vemos los reglamentos dificultan el futuro de este joven prodigio del ajedrez mundial. Esperemos verle pronto disputando la próxima Copa del Mundo y el Interzonal. Recordemos que Kasparov, en la rueda de prensa que concedió al acabar el torneo de Linares, adelantó que en su preparación para el campeonato mundial tenía previsto celebrar dos pequeños matches a 6 partidas con Salov y con ... Boris Gelfand. La cumbre ya no está tan lejos.



# Los monstruos de Frankenstein

G.M. Raymond Keene

Cuando el año pasado publiqué una partida jugada por una computadora en una de mis columnas, varios lectores se indignaron y escribieron para decírmelo. Sin embargo, las computadoras, simplemente, no pueden ser ignoradas; son inevitables, a pesar de todo lo que pueda decirse, y puede asegurarse que su presencia y su peso en los torneos de ajedrez crecerán constantemente, y que los jugadores tendremos que habituarnos a estudiar formas de combatirlas. En los niveles de torneos normales habrá que enfrentarse a las microcomputadoras comerciales, pero al final de la escala ascendente actuarán —ya están actuando— ingenios capaces de desarrollar "pensamientos profundos" que se las tendrán tíasas con jugadores del nivel de todo un Anatoly Karpov. La partida siguiente muestra, precisamente, cuán peligrosas se están volviendo las mentes de metal; la lucha entre la máquina y el anterior Campeón Mundial terminó con la victoria de Karpov, pero ésta fue muy ajustada, y se logró luego de que la máquina pasara por alto varias líneas de tablas.

Sin embargo, mi particular punto de vista es que el advenimiento de las máquinas no debe provocar el pánico. A medida que ellas progresen, nos veremos obligados a estudiar sus métodos de juego, como si una raza de robots ultraterrestres hubiesen llegado de visita a este planeta y comenzado a jugar un ajedrez de alto nivel. Me parece evidente que si las computadoras comienzan a ganarnos, nosotros elevaremos nuestros niveles de juego al competir con ellas, y por fin recuperaremos nuestra supremacía. En este sentido, y puesto que su acción servirá como estímulo de perfeccionamiento a la mente humana, la simbiosis hombre-máquina puede volverse beneficiosa para el desarrollo del pensamiento ajedrecístico del hombre.

**B: Anatoly KARPOV**  
**N: DEEP THOUGHT**  
**Caro-Kann (B12)**  
**Universidad Harvard,**  
**Febrero 1990**

1.e4 c6 2.d4 d5 3.Cd2 g6

Una jugada sorpresiva para la computadora. La jugada 3. Cd2 está dirigida de forma directa contra cualquier posibilidad de que las negras jueguen según esta estrategia. La clave es que las blancas están ahora en condiciones de fortalecer su centro con 4.c3, lo que no es posible después de la llamada "Variante Gurgénidze", 3.Cc3 g6.

4.c3 Ag7 5.e5

Esta jugada, lógica y temática, no es mencionada por el BCO, que sólo da aquí 5.Cgf3, con dos alternativas: 5... dxe6 6.Cxe4 Cd7 7.Ac4 (ó 7.Ad3 Cgf6 8.Cxf6+ Cxf6 9.0-0 0-0 10.De2, con pequeña ventaja blanca, Savon/Zeshkovsky, Vilnius 1975) 7... Cgf6 8.Cxf6+ Cxf6 9.0-0 0-0 10.Te1 a5 11.Ce5 Cd5 12.De2 y otra vez la ligera ventaja de espacio de las blancas, en combinación con la obvia estrechez de movimientos de las negras, confiere a aquellas una persistente superioridad. Un ejemplo del cuidado que las negras deben tener en el manejo de esta posición se ve en la variante 12... Ae6 13.Ag5 Cc7 14.Axe6 Cxe6 17.Cxf7 y ganan.

La otra posibilidad de las

negras en la quinta jugada es 5... Ch6 6.Ad3 0-0 7.0-0 Cd7 (7... f6 8.Te1 Cf7 9.c4 es muy artificial para las negras) 8.Te1 (es prematuro 8.e5 Te8 9.h3 f6 10.exf exf con igualdad, Prasad/Skembris, Dubai 1986) 8... Te8 9.h3 y las blancas disponen de una estructura más flexible.

El quinto movimiento de Karpov señala el fin del "libro de aperturas" de Deep Thought. Paradójicamente, aunque 5.e5 está de acuerdo con la forma tradicionalmente admitida de jugar contra una máquina (pues bloquea la posición), tiene también el inconveniente de ofrecer un obvio sistema de contrajuego a las negras, basado en las rupturas f6 y c5. Adoptando las líneas más proteiformes que surgen de 5.Cgf3, el anterior Campeón Mundial pudo haber puesto a la máquina ante problemas de resolución menos clara.

#### 5. ... f6

Uno podría pensar que Deep Thought tendría miedo de debilitar casillas cercanas a su rey. Sin embargo, las negras atacan inmediatamente la cabeza de la cadena de peones e inducen al rival a debilitar sus casillas blancas.

#### 6.f4 Ch6



#### 7.Cgf3

Esta jugada le crea a Karpov problemas en la coordinación de sus piezas. Mucho más lógico es jugar 7.Cdf3, para seguir con Ad3 y Ce2, como señaló el GM

Ron Henley (ayudante de Karpov en el match final de Candidatura contra Jan Timman). Uno de los programadores, Feng-Hsiung Hsu, dijo que Deep Thought esperaba aquí 7.Cdf3.

#### 7. ... 0-0 8.Ae2

Después de la partida Karpov pensaba que 8.Ad3 era mejor, pero tal vez subestimó el contrajuego de Deep Thought en esta partida, y quiso evitar 8.Ad3 Af5.

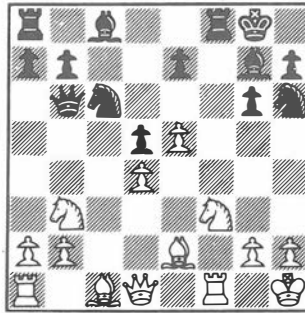
#### 8. ... fxe

Deep Thought pone en práctica un método de lograr contrajuego activo.

#### 9.fxe c5

Esto se basa en que si 10.dxc Cg4 con alguna ventaja para las negras. También es interesante 10.dxc Cc6!?

#### 10.Cb3 cxd 11.cxd Cc6 12.0-0 Db6 13.Rh1



Las blancas tienen problemas en esta posición. Sus peones centrales han sobrevivido al embate de las negras, pero el peón de 'd4' es una gran debilidad y sus piezas ni cooperan ni disponen de buenas casillas.

#### 13. ... a5

Deep Thought provoca otra concesión, a costa de una debilidad algo menos seria, el "hole" en 'b5'.

#### 14.a4

Karpov juega la respuesta natural, pero 14.Cc5 sin demoras

debe ser mejor. En ese caso las blancas podían haber mejorado la posición de su C por medio de la maniobra Cc5-a4-c3.

#### 14. ... Af5 15.Ag5

Las blancas tratan de consolidar su situación con Dd2, pero esta jugada no hace más que agregar una línea más a su lista de pequeñas imprecisiones. Ahora el peón 'b' está indefenso y el alfil de 'g5' es objetivo de ataque. 15.Cc5, aún en esta jugada, parece más adecuado.

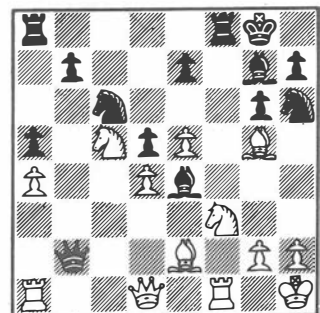
#### 15. ... Ae4

Como se convino en los análisis inmediatos a la partida, las negras han igualado y probablemente están algo mejor.

#### 16.Cc5

Un buen recurso, pero insuficiente para que las blancas obtengan algo concreto si las negras juegan bien. Las negras ejercen una tremenda presión sobre el centro blanco, y su adversario no puede ya realizar más jugadas semipasivas y dejar que las negras jueguen 16... Cf5. El golpe del texto está también basado, probablemente, en la notoria tendencia de las computadoras al materialismo; 16... Dxb2 es aquí una tentación casi irresistible para casi cualquier computadora. El MI Patrick Wolff señaló el plan alternativo 16.Ab5 Cf5 17.Cc5, que parece más seguro.

#### 16. ... Dxb2



La siguiente jugada de Karpov introduce complicaciones

que no le son particularmente favorables. Tal vez debió continuar con la más estratégica 17.Ce6.

Después de la del texto, Deep Thought calculaba tener una posición equivalente a 1/3 de peón de menos. No era buena alternativa 16... Cf5, a lo que las blancas responderían 17.Dd2, y respirarían tranquilas. Pero ¿qué pasaba con el sacrificio de calidad? 16... Cf5 17.Cd7 Dxb2 18.Cxf8 Cfxd4 y la posición de las blancas está ahogada de amenazas. Las negras tienen transitoriamente una torre de menos, pero amenazan Cxe2, Cb3 y recapturar en 'f8'. ¿Cómo es que Deep Thought, el táctico por excelencia, dejó pasar esta oportunidad? La gula por capturar tan fácilmente un peón debió constituir una tentación demasiado grande.

17.Cxe4

Las blancas podrían continuar más tranquilamente con 17.Ce6. Sin duda esta forma de jugar, que elimina el alfil valioso de las negras, era más apropiada. Las complicaciones que produce la del texto llevan a un final que no promete gran cosa a las blancas en caso de una buena defensa.

17. ... dxe4 18.Tb1 Da3

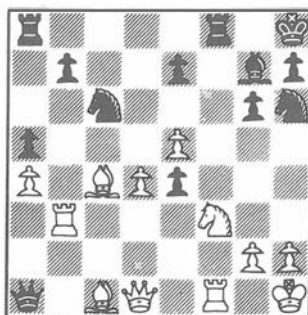
Forzada. Obvio que 18... Dc3 perdía la dama después de 19. Tb3. 18... Da2 fracasaba ante 19. Cd2.

19.Ac1 Dc3 20.Ad2 Da3 21.Ac1 Dc3 22.Tb3

Karpov estaba apremiado por el tiempo, y repite jugadas para poder pensar mientras funcionaba el reloj de la computadora. Desdichadamente para ella, no es capaz de recordar lo que había jugado antes, y debe volver a pensar toda la posición. Alguien preguntó por qué la computadora se tomaba tanto tiempo para pensar jugadas obvias, y el programador Murray

Campbell lo explicó: piensa la misma cantidad de tiempo en cada jugada.

22. ... Da1 23.Ac4+ Rh8



Ambos bandos debieron prever la siguiente liquidación, que parece dramática pero que conduce a una posición de igualdad.

24.Axh6 Dxd1 25.Axg7+ Rxd7 26.Txd1 exf3 27.gxf3

Tal vez era mejor 27.Txb7.

27. ... Ta7

Karpov piensa que ésta es la única posibilidad de las negras; sin embargo, la audiencia prorrumpió en risas cuando la jugada apareció en el tablero mural.

28.Ad5 Td8 29.Tb5 Ta6

La computadora se defiende con muchos recursos. Ahora Deep Thought amenaza 30... Ca7 31.Axb7 Cxb5 32.Axa6 con igualdad. Era posible 30.Ae4, pero después de 30... Txd4 31. Txd4 Cxd4 32.Txb7 Te6 la posición parece igualada.

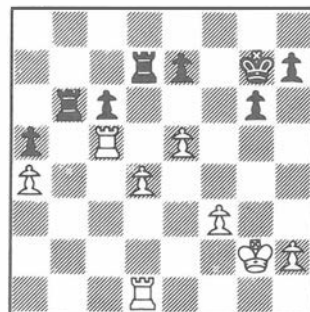
30.Ac4 Ta7 31.Ad5 Ta6 32.Tc5 Td7

La inmediata 32... Tb6 parece más adecuada.

33.Rg2 Tb6

Deep Thought quiere entrar en 34.Axc6 bxc6 35.Txa5 Tb4, con igualdad.

34.Axc6 bxc6



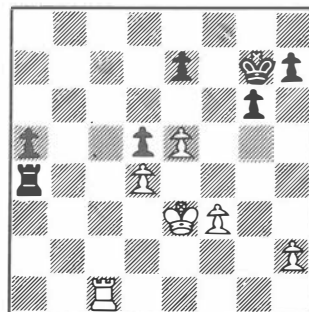
35.Rf2

Arriesgado, pero Karpov quiere ganar. Objetivamente, debió jugar 35.Txa5.

35. ... Td5

Y de pronto, si alguien está mejor, esas son las negras.

36.Txd5 cxd 37.Tc1 Tb4 38.Re3 Txa4



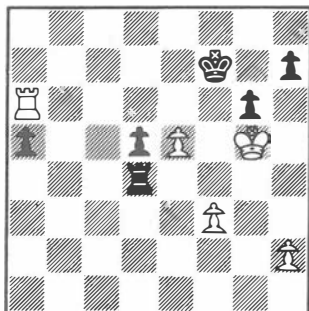
Deep Thought se ha defendido con gran pericia y tiene las tablas a su disposición. Aquí pudo haberlas logrado fácilmente con 38... Tb3+ 39.Re2 Tb4, pues las blancas no hubieran podido permitir la captura de su peón 'd4'. Es interesante observar que a estas alturas es Deep Thought la que determina la marcha de los acontecimientos. Sin embargo, y lamentablemente para ella, ahora valora mal la situación y se embarca en varias tentativas poco recomendables de obtener la victoria.

39.Tc5 e6 40.Tc7+ Rg8 41.Te7 Ta3+ 42.Rf4 Td3 43.Txe6 Txd4+ 44.Rg5 Rf7



Una buena intermedia defensiva.

45.Ta6



Aquí había una posibilidad de tablas de facilidad trivial: 45... h6+ 46.Rxh6 Th4+ 47.Rg5 Th5+ 48.Rf4 Tf5+ y Txe5.

45. ... a4

La computadora ha estado considerando que estaba mejor desde 35... Td5.

46.f4 h6+ 47.Rg4 Tc4

47... g5 era la última posibilidad de tablas, pero la computadora continúa considerando que está mejor pues tiene un peón de más. Karpov señaló en el análisis "post mortem", que 47...

g5 hubiera llevado probablemente a un reparto del punto.

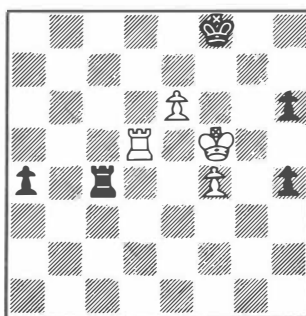
48.h4 Td4 49.Tf6+ Rg7 50.Ta6 Rf7 51.h5

Por fin, Deep Thought comprende que está inferior. 51... g5 continuaba ofreciendo muchas más posibilidades de tablas que la del texto. Karpov piensa, sin embargo, que en ese caso continuaba disponiendo de posibilidades de victoria.

51. ... gxh5+ 52.Rf5! Rg7 53. Ta7+ Rf8 54.e6 Te4

Para evitar 55.Re5-d6.

55.Td7 Tc4 56.Txd5 h4



hora se produce una carrera de peones, pero Karpov ha

calculado de forma experta, que las alejadas cohortes negras no podrán compensar la acción de sus legiones centrales.

57.Td3 Re7 58.Td7+ Rf8 59.Th7 h5 60.Re5 h3 61.f5 Rg8 62.Txh5 a3 63.Txh3 a2

Los programadores habían decidido de antemano abandonar si en algún momento la máquina veía una ventaja de "siete peones" para Karpov. Está claro que Deep Thought ve que le hacen una dama inevitablemente.

64.Ta3 Tc5+ 65.Rf6

Y las negras abandonaron.

Un punto para Karpov, pero una gran victoria moral para Deep Thought. Estoysumamente agradecido al testigo ocular de este juego, el fuerte maestro y árbitro principal de la Olimpiada de Computadoras desarrollada en Londres el pasado año Mike Valvo, por haberme facilitado una serie de notas muy detalladas, sobre las cuales se han basado mis comentarios.

## FE DE ERRORES

En el ejemplar nº 279 de nuestra revista, correspondiente al 1 de Marzo, se deslizaron errores que conviene rectificar:

- 1) En la pág. 122, en el reportaje sobre el gran torneo de Reggio Emilia que firma el MI Sánchez Guirado, se afirma que el evento que se comenta era de categoría 16; pese a que como tal se anunció en varias revistas internacionales, lo cierto es que Reggio Emilia fue categoría 15. Queda hecha la aclaración.
- 2) En la pág. 149, en el cuadro del torneo de Linares (ese sí, categoría 16), al anunciarse el Elo de los jugadores, el Campeón Mundial y ganador de la prueba, Garri Kasparov, aparece con 2455 puntos de Elo; no es una

broma de mal gusto; es simplemente un lapsus. Es sabido que el Elo del campeón (record) es de 2800 puntos.

En el ejemplar nº 280, correspondiente al 15 de Marzo, se incluyó un boletín con la totalidad de las partidas del torneo de Linares; pero, por una omisión, se incluyó dos veces la partida Kasparov/Salov, y no se reprodujo la partida Ljubovjevic/Illescas. Esta será publicada en nuestro próximo número.

Solicitamos a los lectores sepan excusar estos accidentes, consecuencia (¿inevitable?) de las prisas y la vorágine informativa de los últimos meses.

# "BABY" JOËL

## LAUTIER, el Gran Maestro más joven del mundo

Que Joël Lautier haya obtenido el título de G.M. no puede asombrar a nadie a estas alturas. Desde su inesperada y espectacular victoria en el Campeonato Mundial Juvenil de 1988, la fuerza de su juego ha crecido constantemente, y es evidente que su categoría es la de GM, y no de los peores. Pero la anécdota —un jugador que adquiere oficialmente una jerarquía que todos hace tiempo le reconocen— tiene en este caso una significación especial: a sus 17 años el joven francés se convierte en el G.M. más joven del mundo, y uno de los más jóvenes de todos los tiempos, desde que Nicolás, Zar de todas las Rusias, creara el título en San Petersburgo en 1914, para distinguir a cinco leyendas del tablero: Lasker, Alekhine, Capablanca, Tarrasch y Marshall.

Joël es un viejo amigo de JAQUE, y sus éxitos nos llenan de alegría. Vamos a ver tres de las partidas del evento que le permitió obtener su definitiva norma, un match Francia-Holanda, con comentarios de nuestro habitual colaborador el M.I. Zenón Franco.

En una carta a JAQUE, hace un tiempo, el entonces campeón mundial juvenil Joël Lautier hacía patente su admiración por el juego de Capablanca; el estilo del joven GM no está del todo definido, norma habitual en estos casos, aunque sí se nota que las maniobras posicionales son de su agrado. En la siguiente partida no obtiene nada tras la apertura pero rechaza las tablas por repetición de jugadas. Con 34.T3T! se hace evidente que las negras tendrán que sufrir para sostener su leve pero desagradable inferioridad. Las casillas negras son débiles y el PC será una preocupación eterna; un descuido de Ligterink (38... D2C?) permite a las blancas una "petite combination"

39.AxP! basada en 39... C5T 40.D6A, etc. para ganar un peón y el final.

### LAUTIER — LIGTERINK Nimzoindia (E57)

1.P4D C3AR 2.P4AD P3R 3. C3AD A5C 4.P3R 0-0 5.A3D P4A 6.C3A P4D 7.0-0 C3A 8. P3TD PxPD 9.PxA PxC 10.PCxP PxP 11.AxP D2A 12.D3C P3CD 13.A2C A2C 14.P3T P4TD 15. TR1D TR1D 16.A1AR TxT 17. TxT T1AD 18.C4DCxC 19.TxC PxP 20.TxP C2D 21.D2A C4A 22.T4TR P4A 23.T4D T1T 24. P4AD A3A 25.D1D A5T 26.D1C A3A 27.D1D A5T 28.D1C A3A 29.T1D A5T 30.T2D C6C 31.T3D C4A 32.T2D C6C 33.T3D C4A

34.T3T! A3A 35.TxT+ AxT 36. D1T A3A 37.A5R D2D 38.D2C D2C?



39.AxP! AxP 40.AxA DxAD 41. DxP D8T+ 42.A1A D2C+ 43. R1T D4R 44.D8D+ R2A 45.D4T D5R+ 46.DxD CxD 47.R2C R3A 48.A3D C4A 49.A2A P4R 50.R3C R4C 51.P4A+ PxP+ 52.PxP+ R3A 53.R3A R3C 54.R3R R3A 55.A1D C3R 56.A3A C4A 57.A5D P3T 58.R4D C6C+ 59.R3D C8A+ 60.R3R C6C 61.A7C! C4A 62.A8A! C6C 63.R3D C4A+ 64.R4D

(1 — 0)

### LAUTIER — PIKET India de Rey (E84)

1.P4D C3AR 2.P4AD P3CR 3.C3AD A2C 4.P4R P3D 5.P3A 0-0 6.A3R C3A 7.CR2R P3TD 8.D2D T1R 9.P4TR P4TR 10. 0-0-0 P4CD 11.C5D!

Esta es una vieja recomendación no usada hasta ahora, según mi conocimiento y el del CHESS BASE, lo que es más significativo; lo conocido era 11.C4A?!, que debilita 4D, lo que permite a las negras contragolpear de inmediato con 11...



(Dibujo: Luis Miguel Pérez)

CxPD! 12.AxC P4R etc., o bien con 11... P4R 12.PxPR CDxP 13.PxP PxP 14.AxPA2D 15.A2R (para no ceder 4AD) y las negras obtienen una fuerte presión en el FD tras 15... D1C! y 16... D2C que compensan sobradamente el peón.

Con 11.C5D! Lautier se olvida de Capablanca y trata de abrir el 0-0 enemigo como lo

hacia Spassky en su años de Campeón del Mundo, o poco antes. Con el cambio de caballos se va el principal obstáculo para abrir columnas en el FR.

### 11. ... PxP

Buscando el contrajuego habitual, aunque la T1R en lugar de T1C hace mucho más problemática la reacción. Las

blancas siguen con el consecuente ataque de peones sobre el enroque.

12.CxC+ AxC 13.P4CR PxP 14.P5T P4C

Para mantener cerrada la columna T; en caso de 14... PxPA 15.PxP PxC 16.DxP las blancas dan mate sobre la columna T con total impunidad.

### 15.AxP P4R

Trae la dama a la defensa, el recurso 15... C5C?! no lleva a nada positivo tras la sencilla 16.C3A! y si bien se aleja el caballo blanco del FR, el alfil entra en juego tras 16... P4R 17.AxA DxA 18.PxPR seguido de 19.AxP con ataque.

16.AxA DxA 17.PxPC! PxP 18. P5C! D6A

Las negras "atacan todo", la torre, el PR, D6R, etc. pero el cálculo de las blancas fue más exacto.



### 19.P6C!

La torre es inmune, pues 19... DxT 20.D6T lleva al mate, por ejemplo 20... A3R 21.C3C, D mueve 22.C5A! etc.; y si 19... TxP 20.A2C! DxA 21.D6T seguido de T1CR con ataque de mate, o bien 20... DxC 21.AxT DxA 22.TD1R etc.

### 19. ... PxP?

La única esperanza era el final, aunque las blancas tendrían supremacía tras 19... D6R 20.CxP DxD+ (no 20... DxC 21.DxD CxD 22.PxP+ RxP 23. TxC y el PA cae) 21.TxD C4R;

las blancas pueden continuar con 22.C5A para 23.A2R etc., pero hay lucha.

**20. CxP CxC 21. DxC TxP**

Tampoco 21... D5A+ 22.R1C DxP+ 23.DxD TxD 24.A2C A4A 25.R1T es una mejora para las negras. Si ahora 22.AxP+? A3R! y las negras se sostienen.

**22. D5D+! R2C 23. P6T+ R2T 24. A2C!**

El ataque sobre 7AR permite la ganancia de material, no 24.DxTD? A5C! 25.A3T D6R+ 26.R1C AxT 27.TxA T5D y el juego se complica innecesariamente.

**24. ... D5A+ 25. R1C P3A**

Única, para alejar la dama de la mortal 7AR.

**26. DxP(6A) A4A 27. R1T T2T**

Nuevamente única para defender la 2ª línea.

**28. TR1A! D4R 29. AxT AxA 30. DxPD DxD 31. TxD RxP 32. T1AD**

Cae el PA, pues si 32... A6D 33.P3C etc.

**32. ... A6A 33. TxPA R4T 34. T6AR**

La técnica de las blancas es más que suficiente para controlar el PC y valorizar la propia superioridad en el FD, los dos peones negros son débiles.

**34. ... T2R 35. P4C A2C 36. T8AR! P4C 37. T8T+ R3C 38. T8C+ R3A 39. T5A! T5R 40. T8C! T2R**

El PC caerá tras la maniobra de las blancas, si 40... T8R+ para luego sacar el alfil permitiría T6C+ y claro que no 40... TxP? 41.T7A etc.

**41. T8A+ R2C 42. T8-5A T8R+ 43. R2C T6R+ 44. R3C T7R+ 45. R4T A6A 46. TxP+ R3A 47. T(5A)5A+ R3R 48. TxA TxT 49. T6C+ (1-0)**

# **LIGTERINK — LAUTIER** **India de Dama (E15)**

**1. P4D C3AR 2. C3AR P3R 3. P4A P3CD 4. P3CR A3T 5. D3C**

Esta poco frecuente salida de dama es practicada ocasionalmente por el GM yugoslavo Barlov, aunque Ligterink sigue la idea de la conocida partida Timman/Polugaievsky, Bugojno 1982, probablemente con una mejora, cosa que no llegaremos a conocer.

**5. ... C3A**

Lo más natural, en opinión de Polugaievsky. Las negras tratan de explotar la posición de la dama amenazando C4T y desarrollando una pieza.

**6. CD2D C4TD 7. D2A**

Esta es la idea de Timman, las blancas quieren avanzar su PR dos pasos, luego de "descolocar" al CD. Una visión diferente de la de las negras.

**7. ... P4A 8. P4R PxP 9. P5R C1C**

No 9... C5C? 10.P3TR C3T 11.P4CR para C4R y la falta de armonía de las piezas negras en la banda es evidente.

**10. A3D D2A**

El GM soviético había elegido 10... C2R en el citado encuentro, evaluando de modo crítico el planteo del primer jugador, en base a que el PR es débil y que las negras tienen juego en la columna AD; el juego continuó 11.AxP T1A 12.A4R D2A etc. (0-1 en 52 j. tras una dura lucha) señalando Polugaievsky que las negras podían ya haber tomado la iniciativa con 12... P4CD y si 13. P5A C4D 14.AxC TxPA etc.

**11.0-0**

En caso de 11.AxP que amenaza AxC y D7T, las negras contraatacan con 11... A5C y el PAD y el PR siguen estando expuestos.

**11. ... C2R 12. P4CD?!**

Se va el problema del PA para agudizar el del PR, es probable que aquí haya que buscar mejoras para las blancas, 12.T1R es "obligada", pero ¿y después?

**12. ... C4-3A 13. P3TD A2C 14. A2C C3C 15. AxC**

Este cambio es un mal síntoma de la situación blanca. La columna TR y la gran diagonal blanca darán chances tácticas enormes sobre el 0-0; el rey negro en el centro está mejor que su colega blanco.



**15. ... PTxA 16. TR1R T4T!**

Sigue el acoso al PR, si 17. P4C? TxPR! 18.CxT CxC amenazando tanto el PC como D3A.

**17. CxP CxPR 18. TD1D T1A!**

La amenaza C5CD sigue sin molestar por la respuesta D3A, y las negras recuerdan la debilidad del PA.

**19. P3A P3T! 20. T3R A2R 21. TD1R?!**

Las negras tienen peón de más, el caballo ataca al FD y al FR (21.P4C? CxPC) y están dispuestas a "enroscarse" con R1A-R1C, las blancas no encuentran cómo oponerse y sacrifican material sin compensación.

**21. ... CxPAD 22. CxP? PDxC 23. TxP PxT 24. DxP+ R1D 25. CxC T4CR (0-1)**

# La teoría en el Torneo de Linares 1990

M.I. Jesús de la Villa

## La defensa Nimzoindia

La defensa Nimzoindia vivió una etapa de esplendor durante los años de postguerra. Todos los jugadores de la élite mundial encabezados por el "rey de la razón" y contumaz Campeón del Mundo Mijail Botvinnik la incluyeron en su repertorio. En los años 70 y 80 disminuyó la frecuencia de su uso, pero esto no fue debido a una pérdida de popularidad, sino más bien a lo contrario. La Nimzoindia adquirió tal prestigio que las blancas renunciaban a menudo a la jugada 3.Cc3. En los últimos años se ha reanudado tímidamente la discusión. ¿Cuál es el motivo? La respuesta, como suele suceder, tiene dos caras. La negativa es la nueva trincheira de las negras en la defensa India de Dama, la jugada 4... Aa6 contra 4.g3. La positiva es la iniciativa. Para ello ha sido preciso que la vieja verdad, "la mejor forma de combatir la Nimzoindia es la variante de Rubinstein 4.e3", saltara hecha añicos, algunos dicen que por culpa del "muro de Hübner", pero seguramente no hay un auténtico motivo analítico.

En los últimos años las preferencias del mundo del ajedrez se han vuelto hacia 4.Dc2, otra venerable variante que recibe el nombre de Capablanca con la que las negras se han enfrentado a mayores dificultades. 4.Dc2 se adapta más claramente al estilo contemporáneo, en el cual ninguno de los dos bandos, y menos el blanco, desean quedar "encorsetados" en una posición poco flexible y con un plan estratégico definido. Un ejemplo

de ajedrez moderno en una variante clásica es la partida Gelfand/Adams del reciente Open de Baleares cuyo desarrollo sin duda escandalizaría a Nimzowitch y le haría renegar de su defensa.

Pero mientras toda la escuela soviética se decantaba por 4.Dc2, era inevitable la aparición de un hereje, Vladimir Malaniuk, que con impertinencia tenaz usaba la jugada 4.f3 para combatir el descubrimiento de "el padre del bloqueo", con resultados ciertamente discretos.

Con este bagaje era de esperar que Malaniuk fuera pronto absorbido por el "establishment" y su manía no pasaría a la historia. Lo que no era posible predecir es que el jugador número 64 del ranking soviético atraería al mal camino a todos sus colegas, pero esto sucedió en Linares. La defensa Nimzoindia fue la más empleada y la bobada de Malaniuk fue puesta en práctica por Belavsky, Gelfand y Kasparov.

Comenzamos pues nuestro repaso con la posición resultante de las jugadas 1.d4 Cf6 2.c4 e6 3.Cc3 Ab4 4.f3



Las negras tienen ahora dos alternativas fundamentales:

### a) 4 ... c5

En Linares su único partidario fue Short.

### 5.d5 b5?!

Esta jugada no resuelve los problemas negros. ECO considera suficientes para igualar tanto 5... Ac3 como 5... Ch5 y esta opinión no parece rebatida por la práctica de Malaniuk. Veamos dos ejemplos recientes: 1) 5... Ch5 6.g3 f5 7.Ad2 d6 8.Dc2 0-0 9.0-0 10.e3 Ce5 11.Ae2 Cf6 12.Ch3 ed5 13.cd5 Ce8 con posición complicada que acabó en victoria negra, Belavsky/Ehlvest, Reggio Emilia 1989.

2) 5... d6 6.e4 0-0 7.Cge2 ed5 8.cd5 Ce8! (es necesario dar paso al peón 'f') 9.Cg3 Dh4 10.Ae2 f5! y la posición negra es satisfactoria aunque Kuzmin pronto erró el rumbo, Malaniuk/Kuzmin, Kherson 1989.

### 6.e4 bc4 7.Ac4 ed5?!

Con esta jugada la partida toma un camino independiente, pero no más deseable. 7... d6 8.Cge2 e5 9.0-0 0-0 10.Ag5 h6 11.Ah4 Cbd7 12.Dc2 es favorable para las blancas, Malaniuk/Bronstein, Budapest 1989.

### 8.Ad5 Cd5 9.Dd5 Cc6 10.Cge2 0-0 11.0-0 Tb8 12.Af4

La pareja de alfiles no compensa a las negras del absoluto dominio de las casillas centrales en la columna 'd' por parte de las blancas, Gelfand/Short, Linares 1990.

### b) 4 ... d5

Es la jugada lógica, oponiéndose



dose a la construcción de un amplio frente central de peones.

5.a3



De nuevo las negras se ven confrontadas a una difícil elección entre 5... Ac3 y 5... Ae7 pues ambas continuaciones están bendecidas por la teoría:

**b1) 5. ... Ac3 6.bxc3**

A partir de esta posición dos partidas de Linares siguieron caminos distintos aunque basados en un esquema similar. Lo curioso es que las dos se apartaran de la continuación aceptada hasta el momento, 6... c5. ¿Por qué? Obviamente esta jugada no está refutada como se encargó de demostrar pocos días después Karpov en su match contra Timman. En cualquier caso parece que la respuesta que desagrada a las negras es 7.cd5 Cd5 8.dxc5 Da5 9.e4 Ce7 (ó Ce7) 10.Ae3. En esta posición las blancas se aseguran la pareja de alfiles y una cierta superioridad espacial. Esto puede estar compensado por los puntos fuertes que tienen los caballos negros en el flanco de dama, pero parece que los gustos no van por aquí. Pero ¿por qué las negras han renunciado a la recomendación de ECO 8... f5? Es algo que no he podido descubrir ni mirando todas las partidas de Malaniuk que han caído en mis manos.

**6. ... b6**

La continuación 6... 0-0 empleada por "Ljubo" revierte más

adelante a la misma posición.

**7.cd5 ed5 8.e3 0-0**

Una vieja partida citada por ECO lleva a la igualdad con 8... Af5 pero la misma fuente se encarga de indicar que la inmediata tormenta con 9.g4! puede ser más difícil de digerir para las negras.

**9.Ad3 Aa6!?**

Esta interesante aportación de Ljubojevic, poco habituado a enriquecer la teoría, puede acercar a las negras a la igualdad, aunque opino que el tipo de posición que produce, plena de posibilidades para las blancas no va a ser muy apreciada por sus colegas.

La otra partida, Beliavsky/Short, siguió 9... c5 10.Ce2 Aa6 11.0-0 Te8 12.Cg3 Dc8 13.Aa6 Ca6 14.Dd3 Db7 15.Ta2 Te6 16.Te2 Tae8 17.Tfe1 h5 19.Df5 g6 19.Df4 Dd7 20.Ab2 cd4 21.cd4 Tc6 22.e4 y las blancas lograron una evidente iniciativa en el ala de rey. Posteriormente malograron su posición y perdieron como en la partida Gelfand/Short. Así Short obtuvo 2 puntos a partir de dos tristes posiciones con la Nimzoindia. De todos modos sus dificultades con negras contra los jugadores soviéticos son patentes.

10.Ce2 Dc8 11.e4 Ad3 12.Dd3 Da6 (las blancas no pueden aceptar el cambio de damas y esto permite a las negras hacerse fuertes sobre las casillas blancas) 13.De3 de4 14.fe4 Cbd7 15.0-0 Tae8 16.e5 Cd5 17.Df3 Dc4 18.Cg3 f6! y el peligroso ataque de las blancas quedó reducido a unas tablas después de 19.Ah6 gh6 20.Dg4 Rh8 21.Dd7 Td8 22.De6 Tde8 23.Dd7.

**b2) 5. ... Ae7 6.e4**

Las blancas han creado un centro impresionante y las negras deben hacer algo de inmediato contra él. Pero ¿qué?.

De nuevo hay distintas opiniones:



— **6. ... de4 7.fe4 e5**

Este era el tratamiento más común antes de Linares, en el cual Malaniuk ha estado poco convincente. Un vistazo:

- 8.d5 Ac5 9.Ag5 h6 10.Ah4 Ad4?! 11.Cf3 c5 (utilizando el alfil como imperdible. ¿Será la moda?) 12.Af6 Df6 13.Cb5 Db6 14.Cbd4 y las blancas están mejor en vista de la mayor movilidad de sus peones, Murshed/Adams, Londres 1989.
- 8.d5 Ac5 9.Cf3 Cg4 10.Ca4 Af2 11.Re2 Ad4 12.Cd4 ed4 13.Dd4 0-0 14.Rd3 Cc6 15.dxc6 Cf2 16.Re3 Cd1 =. Barroco final, Malaniuk/Dautov, Kecskemet, 1989.
- 8.d5 Cg4 9.Cf3 (Malaniuk sugiere 9.Ae2 Ac5 10.Ag4 ±) 9... Ac4 10.b4 (masoquismo. 10.Ca4 =) 10... Af2 11.Re2 c5! y las negras se hicieron con la iniciativa y ganaron convincentemente, Malaniuk/Ivanchuk, URSS 1988.

— **6. ... c5**

Sólo Spassky defendió el lado negro con esta jugada. Curiosamente lo hizo contra las dos víctimas de Short dos rondas más tarde y claro ..., pagó los platos rotos:

- 7.cd5 ed5 8.e5 Cfd7 9.Cd5 cd4 10.Ce7 De7 11.f4 f6 12.Cf3 fe5 13.Ac4 Cc6, Beliavsky/Spassky. Se había jugado hasta aquí en alguna

ocasión pero realmente la posición de las blancas es prometedora.

— 7.cd5 ed5 8.dc5 Ac5 9.e5 Cfd7 10.Dd5 (Más convincente si cabe. Las blancas han ganado un peón y la reacción de las negras) 10... 0-0 11.f4 Ag1 12.Tg1 Db6 13.Th1 Cc5 14.b4 Ce6 15. Ca4 parece insuficiente, Gelfand/Spassky.

Aunque no viene al caso, todavía un tercer tratamiento a cargo de nuestro héroe:

— 7.dc5 Ac5 8.b4 Ad6 9.Ab2 Ae5 10.Dd2 0-0 11.Td1 también con ventaja, Malaniuk/Gurevich, Kherson 1989.

Conclusión. Con 6... c5 las negras tienen un futuro muy negro.

— 6. ... dc4 7.Ac4 c5

Una novedad de "Ljubo". De nuevo el mejor de los paladines oscuros en esta variante. Tiene un aspecto que ..., bueno mejor lo dejamos, pero de momento tablas contra Kasparov y Gelfand que unas rondas más tarde, contra Ljubojevic, jugaba 4.Dc2. ¡Anda que si fuera buena!

8.dc5 (es fácil sugerir 8.Cge2 a posteriori pero esta jugada es muy lógica) 8... Dd1 9.Rd1 Ac5 10.Cb5 (todavía 10.b4 parece ±) 10... Ab6 11.e5 Cd5 12.Cd6 Re7 13.f4 Cc6, Kasparov/Ljubojevic. Se intuye que la llegada del caballo blanco a 'd6' es prematura. Kasparov llegó a tener dificultades para lograr el empate.

## Las otras Nimzoindias

Sólo en dos ocasiones tuvo lugar la variante Capablanca. En la primera de ellas Ljubojevic siguió su particular inspiración una vez más:

4.Dc2 0-0 5.a3 Ac3 6.Dc3 b6 7.Ag5 Ab7 8.f3 Cc6

La idea de "Ljubo" es tomar en 'd5' con el caballo.

9.e3 h6 10.Ah4 d5 11.ed5 Cd5?!

Librándose de la molesta clavada, pero ...

12.Ad8 Cc3 13.Ah4

No vale 13.Ac7 Cd5 14.Af4 Cf4 15.ef4 Cd4 pero las blancas no necesitan el peón para estar mejor.

13. ... Cd5 14.Af2 f5 15.Tc1 f4 16.e4 Ce3 17.Ce2 Cf1

Con evidente ventaja de las blancas, Gelfand/Ljubojevic.

En la segunda "la bestia de los mil ojos" mejoró una partida del propio Gelfand:

4.Dc2 d5 5.cd5 ed5 6.Ag5 h6 7.Ah4 c5

Variante conocida por una famosa partida Keres/Botvinnik. Ahora Keres jugó emprendedoramente 8.0-0-0 y recibió un severo correctivo que aparece en multitud de libros de texto. La jugada de Kasparov es relativamente reciente.

8.dc5 Cc6

En Tilburg, Korchnoi jugó 8... 0-0 y se libró de la preparación casera del campeón del mundo, pero después de 9.e3 Cbd7 10.Ad3 Da5 11.Cge2 Ac3 13.Dc3 Dc3 13.Cc3 Cc5 14.Ac2 g5 15.Ag3 Ae6 16.f3 quedó en situación algo peor.

9.e3 g5 10.Ag3 Ce4 11.Cf3 Df6 12.Ab5



Aquí se aparta Kasparov de la partida Gelfand/Balashov,

Odessa 1989, que fue 12.Tc1 Af5 13.Ad3 h5 14.h4 g4 15.Cg5 Cc3 con juego complejo.

12. ... Cc3 13.a3 Ce4 14.ab4 g4 15.Ae5 + -, Kasparov/Spassky.

## La defensa Ragozin contra la apertura Catalana

Consideramos por último dos partidas cuya clasificación en una determinada apertura es problemática. En ellas Yusupov hace un esfuerzo de gran interés teórico por devolver vida a la línea:

1.d4 Cf6 2.c4 e6 3.Cc3 Ab4 4.Cf3 d5 5.g3 dc4 6.Ag2 0-0 7.0-0 Cc6



El jugador ruso-americano Boris Gulko ha interpretado con éxito este gambito pero en Linares Yusupov le esperaba con la maza. A partir del diagrama las dos partidas se separan:  
a) 8.Te1 Cd5 9.Dc2 Ae7 10.Ce4 Cdb4!

Mejorando devastadoramente la partida Gulko/Lputian, Sochi 1985. Dudo mucho que esta posición vuelva a producirse en la práctica.

11.Dc4 Dd5 12.Dd5 ed5 13.Cc3 Cc2 14.Af4 Ae6 15.Cb5 Ad8 16.Cc7 Ac7 17.Ac7 Tac8 y las negras tienen ventaja aunque no fácil de realizar como demostró el transcurso de la partida que acabó en tablas, Gulko/Yusupov, Linares 1990.

(Pasa a la pág. 235)



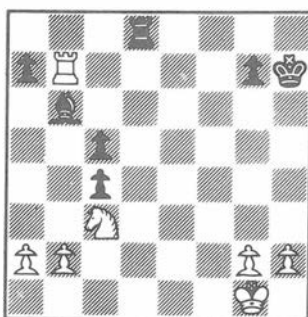
# La fuerza de los débiles

**M.I. Jordi Magem**

El ajedrez es como la vida misma, un ejército ante otro, una batalla que hay que librar y ganar. Cada jugador refleja en el tablero su verdadera personalidad; los hay que juegan seguro, a no arriesgar nunca —conservadores—; los hay que enloquecen y sólo buscan ataques salvajes para aplastar al enemigo —agresivos—; y también hay, cómo no, jugadores que ante el tablero cambian por completo y pasan de su estado normal al otro extremo. Funciona también como indicador del estado de ánimo de sus practicantes. Pero, aún con todas estas similitudes, lo que hace grande el ajedrez es lo que lo diferencia de la vida real. En este mundo imaginario todo es posible, en este campo de batalla de escaques blancos y negros se da a veces el hecho de que el débil vence al poderoso, algo que raramente ocurre en la vida real.

Incluso los modestos peones pueden llegar a tener su oportunidad, valga aquello del soldado con un bastón de mariscal en la mochila.

Para ilustrar debidamente este hecho, sirva como ejemplo la posición que refleja el diagrama.



Corresponde a la famosa partida **Ortúeta/Sanz, Madrid 1934**. Los peones doblados de las negras, en vez de mostrarse torpes e inoperantes, van a decidir la lucha con una de las combinaciones más sorprendentes de la historia del ajedrez.

- |        |                |
|--------|----------------|
| 1. ... | <b>T7D</b>     |
| 2. C4T | <b>TxPCD!!</b> |
| 3. CxT | <b>P6A</b>     |

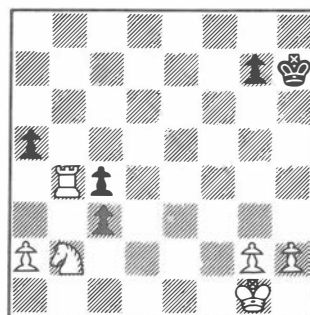
¿Es posible que un caballo y una torre no puedan controlar el avance de este peón? La respuesta va a ser afirmativa, debido principalmente a la mala colocación de la torre blanca. No es posible jugar 4.C3D P5A + 5.TxA Px C y las negras ganan. Existe todavía una única jugada que es la que las blancas efectuaron.

- |         |             |
|---------|-------------|
| 4. TxA! | <b>P5A!</b> |
|---------|-------------|

Causa admiración la fuerza de estos dos peones que plan-

tean amenazas decisivas ante la torpeza de las piezas blancas. Fallaba 4... PxT ante 5.C3D deteniendo los peones. Ahora, con 4... P5A, se crea la sencilla y fulminante amenaza 5... P7A con promoción de dama inevitable.

- |         |              |
|---------|--------------|
| 5. T4C! | <b>P4T!!</b> |
|---------|--------------|



Es obligado detenerse en esta posición para recrear la vista. Si 6.TxP Px C y la torre se ve impotente para evitar la llegada del peón a octava; si la torre retrocede por la columna 'b', entonces 6... P7A decide.

- |        |            |
|--------|------------|
| 6. C4T | <b>PxT</b> |
|--------|------------|

Y las blancas se rindieron ante la ineludible marcha del peón a dama.

## Falanges

El ajedrez se muestra a menudo como juego científico-técnico, con posiciones estudiadas que se juegan mecánicamente.

te y con unos valores fijos para piezas y posiciones. Pero, como todo tiene su excepción, hay casos donde el valor de las piezas se torna relativo dependiendo de las características especiales de la posición. Esto es lo que ocurre con las masas o falanges de peones, que unidos y peligrosamente avanzados tienen más fuerza que cualquier otra pieza. Es el caso de la posición siguiente, jugada entre Tseremisín /Tsumak, URSS 1975



1. ... Pxp!!  
2. TxT Pxp

Las blancas disponen de una torre y un caballo de ventaja a cambio de tres peones, pero ¿cómo detener su avance? Va a resultar una tarea difícil.

3. C2D C4A!

Las blancas se aprestan a bloquear la cadena negra en 3C con el caballo y las negras simplemente lo evitan.

4. TxA CxT  
5. C3C C4A!

De nuevo la misma historia. Si 6.TxD TxT 7.C1T P6C ganando; o bien 6.D3A DxT + 7.DxD CxC ganando. Una vez libre de bloqueo, la cadena inicia su marcha imparable.

6. CxC AxC  
7. A1AR P6C  
8. A4A D5D  
9. AxPC P8T = D  
10. TxD DxT +  
11. R2C T1C

Si hacemos un nuevo recuento de material, las blancas toda-

vía no salen perdiendo, pero el peón torre alejado decide con facilidad.

12. AxPT AxP  
13. A4AR D8C +  
14. R3T TxA  
15. D5C TxP +!

Y tras la simplificación, el peón corona sin oposición.

Este puede parecernos un caso atípico, pero lo cierto es que las falanges de peones se producen, incluso desde la misma apertura, como veremos en la variante siguiente:

1. P4R P3AD  
2. P4D P4D  
3. PxP Pxp  
4. P4AD C3AR  
5. C3AD P3R  
6. C3AR A2R  
7. P5A!?

Hoy en día 7.PxP está considerada como la jugada más fuerte. Con este avance de peón las blancas intentan formar una sólida cadena que restrinja la posición negra.

7. ... 0-0  
8. A3D P3CD  
9. P4CD P4TD

El objetivo de las negras es claro, romper a toda costa la estructura blanca, y ¡vive Dios que lo va a conseguir!

10. C4TD CD2D  
11. A4AR PTxP  
12. P6A C4A!  
13. PxC PxP



Hemos llegado a esta curiosa posición, donde las blancas tie-

nen pieza a cambio de dos peones. La larga estructura negra, que va desde 2TR hasta 5CD es demasiado sólida y las piezas blancas poco pueden hacer ante ella. Lo cierto es que sólo una vez se jugó esta posición con victoria de las negras, en **Prins/E. Richter, Trencianske Teplice 1949**, que continuó de la siguiente manera.

14. 0-0 D4T  
15. C2C A3T  
16. A5R TD1A  
17. D2A TxP  
18. C5C P3T  
19. AxA PxC  
20. A2R

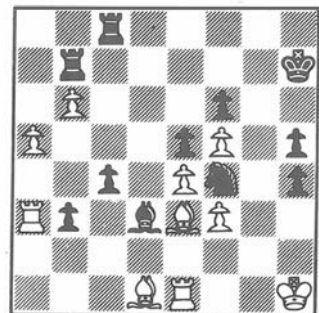
Si 20.A7C? T3C 21.A7A D2T 22.AxT DxA(3C) con clara ventaja negra.

20. ... C2D

Y tras el fracaso de intento de ataque por parte de las blancas, las negras se apoderan de la iniciativa con clara ventaja.

### Alerta!

En los finales de partida, una cadena de peones en óptima posición suele ser decisiva. En el caso de lucha entre dos cadenas, sencillamente, la que se mueva más rápida ganará. Un ilustrativo ejemplo es el final jugado entre Smyslov y Botvinnik, donde se llegó a la siguiente posición.



Los peones pasados son decisivos por ambos bandos, pero es el turno de las negras, que evidentemente jugaron:

1. ... P7C  
2. A4T P6A!

Claramente buena por dos motivos: frena momentáneamente los peones blancos con el alfil y amenaza la decisiva 3... P7A. No hay ni que pensar 2... P8C=D?? 3.TxD AxT 4.P6T y ahora serían los peones blancos los que se mostrarían imparables.

3. T3C C7R!  
4. A5CD AxA  
5. TxA C5D

Con el cambio de alfiles las blancas vuelven a estar en condiciones de avanzar los peones, pero los dos tiempos empleados en ello han supuesto la activación del caballo negro que plantea las decisivas amenazas 6... CxT y 6... C7A.

6. AxC PxA  
7. P6T TxP!  
8. TxT P6D

A pesar de la torre de menos, el nuevo peón incorporado a la cadena avanza irresistible y ni con la torre de ventaja se consigue detener la falange tras 9... P7D y 10... P7A. El único intento de salvación es un ataque contra el rey.

9. T1CR P7D  
10. TxP

Tampoco salva a las blancas 10.T7C+ R1T 11.P7T P7A 12.T8CD P8A=D 13.P8T=D DxT+! 14.RxD P8D=D+ 15.R2C D7R+ 16.R3T DxP+ 17.R2T D6C+ ganando.

10. ... T2A!

¡Siempre alerta! Sería un crimen jugar en esta posición 10.P7A?? ya que después de 11.T7A+ R1T 12.T6A! R2T 13.T7A+ las blancas obtendrían unas milagrosas tablas.

11. T6A-6C P8D=D!

¡De nuevo alerta! Tras 11... P7A?? 12.T5C! las blancas conseguirían tablas de nuevo. Pero

después de 11... P8D=D el ingenioso Smyslov tuvo que abandonar ante 12.TxD P7A con entrada triunfal de los dos peones negros.

### El campesino heroico

Dejando aparte las falanges, hay ocasiones en que un sólo peón se basta para desestabilizar al enemigo. Por lo extraño del caso, no sucede con frecuencia y son necesarias condiciones especiales, como pueden ser la falta de desarrollo y la descoordinación de las piezas. Veamos algunos ejemplos sucedidos en la apertura y en el medio juego.

#### SCHLECHTER — PEARLY Carlsbad, 1911

- |         |      |
|---------|------|
| 1. P4D  | P4D  |
| 2. C3AR | A4A  |
| 3. P4AD | P3AD |
| 4. D3C  | D3C  |
| 5. PxP  | DxD  |
| 6. PxD  | AxC  |

Las negras creyeron necesaria esta jugada, puesto que si 6... PxP 7.C3A P3R 8.C5C sería muy desagradable, pero la réplica de las blancas lo va a ser todavía más.

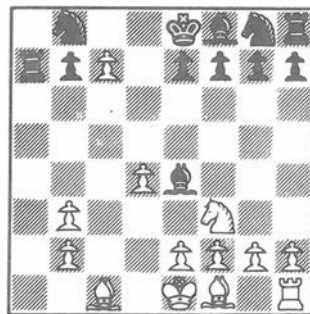
7. PxP!!

¿Es que las negras no vieron esta jugada? Por supuesto que sí, lo que ocurre es que no vieron lo suficiente; pensaron que después de 7... A5R conservarían la pieza. Es en esta posición donde a las blancas se les ocurrió la sencilla, pero a la vez genial, idea 8.TxP! TxT 9.P7A.

#### \*\* Diagrama \*\*

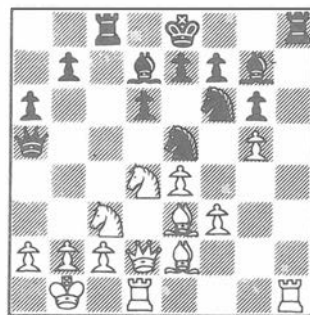
No hay manera de detener al intrépido peón: o come el caballo o entra directamente.

Las negras alcanzaron a ver amargamente esta posibilidad y se resignaron a jugar 7. ... CxP, y tras 8.TxA jugaron y



perdieron este final con peón de menos.

Si la falta de desarrollo es el motivo del desastre anterior, la descoordinación de piezas lo va a ser de los casos siguientes:



La posición que refleja el diagrama corresponde a una partida de Mijail Tahl jugada en el año 1958. Las perspectivas no son nada halagüeñas para las negras, está claro que las blancas han llegado antes en su ataque. De todos modos, había que jugar 1... C4T y cerrar los ojos ante lo que pudiera averse. Sin embargo, a las negras se les ocurrió la desgraciada idea de cambiar primero las torres, y se encontraron con una sorpresa...

1. ... TxT?  
2. PxC!! TxT+  
3. CxT!!

La clave de la combinación es la dama indefensa, no hay otra salida que jugar:

3. ... DxD  
4. PxA!!

Y las negras tuvieron que



abandonar ante 5.P8C=D mate!  
y 5.AxD. Una elegante combinación por parte de Tahl.

La misma idea, surgida en la partida Schlechter/Pearly, se va a dar en esta posición correspondiente a **Dlugy/Zs.Polgar, San Bernardino 1987.**



En posición compleja, Zs. Polgar acaba de jugar A2C. Cuesta creer que no viera la siguiente jugada de las blancas.

1. P6C! AxD
2. PxT

El caballo peligra ser capturado, pero su única retirada posible 'c6' obstruye la diagonal del alfil que impide P8T=D, por lo tanto, no se puede impedir que el peón corone.

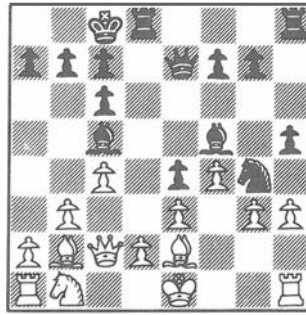
2. ... A3D
3. CxA 0-0

Esto es ya jugar por jugar, porque la entrada del peón es inevitable. En caso de 3... DxP 4.P8T=D con las amenazas 5. C7A+ ó 5.C6A+ con posición ganadora.

4. P8T=D

Y la joven Zs.Polgar abandonó ante la considerable desventaja de material. Es consolador ver cómo las terribles "niñas Polgar" también muerden el polvo de vez en cuando.

**Spassky** es el siguiente jugador en ofrecernos una muestra de la fuerza del peón, esta vez ya en el medio juego, por lo menos por parte de las negras.



**Larsen**, que jugaba con blancas, inició el juego con una de sus habituales aperturas poco ortodoxas y llegó a la sospechosa posición del diagrama. Está claro que las negras se han adelantado en el desarrollo y que la colocación de los efectivos blancos no es muy afortunada. Spassky aprovecha contundentemente estas ventajas e inicia el ataque con:

1. ... P5T!
2. PxC PxP

El alejamiento de las piezas blancas del flanco de rey posibilita esta entrega de caballo, con la que se ha creado un peón pasado que va a ser difícilmente parado. Cambiar una pieza más con 2.AxC AxA 3.PxA es peor por cuanto elimina uno de los últimos baluartes que pueden proteger al rey.

3. T1C

Si 3.TxT TxT seguido de 4... D5T y el peón se convierte en dama. En caso de 3.T1A P7C 4.T1C D5T+ 5.R1D D8T y las negras ganan.

3. ... T8T!

El motivo de este inesperado sacrificio es ganar un tiempo para que la dama negra pueda entrar en acción, lo que causará estragos sobre el desguarnecido rey.

4. TxT P7C
5. T1C

No existe alternativa razonable, puesto que si 5.T1A D5T+

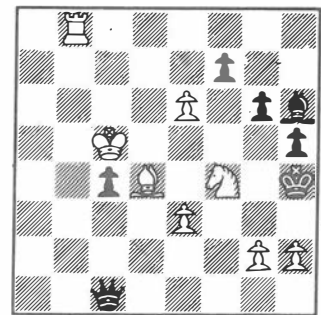
6.R1D PxT=D+ 7.AxD AxP+ 8.A2R D8T mate.

5. ... D5T+
6. R1D D8T
7. D3A DxT+
8. R2A D7A
9. C3T DxA
10. PxA A5C!

Con posición de abandono, ya que después de 11.DxA D6D+ 12.R1A(1D) P8C=D++.

## Justicia popular

Habría bastantes ejemplos que exponer acerca de los peones y sus hazañas, pero para concluir queda la nota curiosa, el último de los temas, el más inverosímil y a la vez el más hermoso: el peón dando mate al rey enemigo, la consagración del triunfo del débil sobre el fuerte. Para ello valga este estudio de **Kasansetv**; lo cierto es que pocas veces en la práctica se le presenta al peón la oportunidad de asestarle el golpe mortal al monarca rival.



1.P7R D6T+ 2.T4C D2T+ 3.RxP DxP 4.CxP+! PxC 5.A6A+ DxA 6.R5D+ R4C 7.P4T+ R4A 8. P4C+ PxP 9.T4A+ AxT 10.P4R mate. Después de entregar todas las piezas, el peón se basta para vencer al enemigo. Como estudio que es, todas las jugadas negras son únicas y les llevan irremisiblemente a la derrota, pero no por ello el estudio pierde su gracia, sino que nos recuerda la gran fuerza que puede llegar a tener un modesto peón y que todo —o casi todo— es posible en el ajedrez.

# Comenta Yuri Averbach



**Y.AVERBACH — L.ARONIN**  
Moscú, 1964  
Siciliana (B72)

Cuando mi amigo Leontxo García me pidió que enviara, para la revista JAQUE, alguna de mis partidas, involuntariamente pensé en qué podía saber el aficionado español respecto a un Gran Maestro llamado Yuri Averbach.

Probablemente, conoce alguno de mis libros (por lo menos cuatro de ellos han sido traducidos al castellano); debe estar al tanto de mis trabajos dedicados al final de partida y, posiblemente, haya oído hablar de mis trabajos sobre historia del ajedrez, incluido el ajedrez en España. Sin embargo, no creo que los jóvenes sepan mucho de mí como ajedrecista práctico, ya que mis principales éxitos corresponden a los años cincuenta.

Sin embargo, el lector español que tiene ya algunos años pudo conocerme en 1946, pues en el libro *"Ajedrez Hipermóderno"* (de Fco.J.Pérez y Ricardo Aguilera) se publicó mi partida del Campeonato de Moscú de 1943 contra V.Mikenas (un encuentro en el que obtuve un brillante triunfo) con comentarios muy halagadores.

Asimismo, pudieron conocer mis partidas del torneo de Candidatos de 1953, o de los torneos Interzonales de 1952 y 1958. Posiblemente algunos hayan visto las partidas que jugué en Palma de Mallorca en 1972.

Después de pensar un poco decidí escoger una partida totalmente desconocida para el lector extranjero. Fue jugada en Moscú en 1964, durante un encuentro por equipos. Mi rival, el MI Leon Aronin (1920-1982) es muy poco conocido fuera de nuestro país. Sin embargo fue un ajedrecista de gran nivel. Su máximo éxito fue compartir el 2º puesto en el 18º Campeonato de la URSS en 1950. También fue Campeón de Rusia y Campeón de Moscú. Integrando el equipo de la URSS Aronin alcanzó asimismo el título de Campeón de Europa.

**1.e4 c5 2.Cf3 d6 3.d4 cxd 4.Cxd4 Cf6 5.Cc3 a6 6.Ae2 g6**

La continuación normal en este caso es 6... e6 ó 6... e5 (variante de Boleslavsky), pero a Aronin le gustaba experimentar en la apertura. Ahora se juega un peculiar híbrido entre la defensa Paulsen y la variante del Dragón.

**7.Ae3 Ag7 8.Dd2 Cbd7**

Un plan original, que ofrece posibilidades a ambas partes. Sin apresurarse con el enroque, las negras tratan de desarrollar primero sus piezas del flanco de dama y así presionar sobre las posiciones enemigas.

**9.Ah6 Axb6 10.Dxb6 b5**

¿Por qué las negras no juegan 10... Db6 11.0-0-0 e5 12.Cb3 Dxf2? Pues porque en este caso las blancas responderían 13.Tdf1 Db6 (13... Dxb2?? 14.Thg1 14.Txf6! Cxf6 15.Dg7 con ganancia de material).

**11.0-0-0 Ab7 12.The1!**

Las blancas no necesitan perder tiempo en defender su peón central. Su captura llevaría a la apertura de la línea 'd', lo que sería peligroso para las negras, ya que su rey está retenido en el centro.

**12. ... Dc7 13.Cd5!**

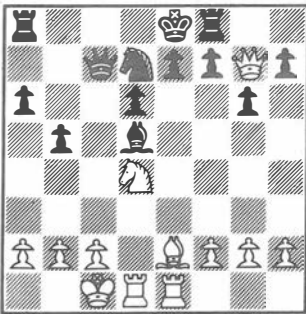
Las blancas han acertado en ocupar el punto débil de su rival, la casilla 'd5'. Las negras se han preparado para el enroque largo, y ahora se ven ante la disyuntiva de tomar o no el peón.

**13. ... Cxd5 14.exd Axd5**

Las negras aceptan el reto. Por supuesto, era más seguro hacer el enroque, pero entonces seguiría 14.Ag4 con una presión muy fuerte. No deseando ceder la iniciativa y confiando en la defensa, las negras se apoderan del peón.

**15.Dg7 Tf8**

En caso de enroque largo las blancas hubieran respondido con 16.Cxb5, recuperando el peón con posición superior.



**16.Axb5!**

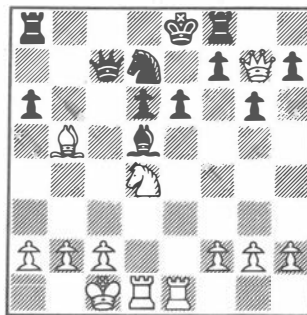
¡Aquí está el problema! Las negras esperaban 16.Cxb5 axb 17.Txd5 Txa2 y como respuesta a 18.Axb5 pensaban jugar 18... Ta1 19.Rd2 Txe1 20.Rxe1 Dxc2, ya que no es peligroso 21.Axd7 Rxd7 22.Dxf8 por 22... De4, y 23... Dxd5.

**16. ... e6**

En caso de 16... axb las blancas llevaban a cabo una compleja combinación con golpe doble: 17.Cxb5 Da5 (17... Dc6 18.Txd5 Cb6 19.Cxd6! Rd7 20.Cc4! y ganan) 18.Cxd6 Rd8 19.Dxf8! Cxf8 (19... Rc7 20.Dxe7) 20. Cb7+ Rc7 21.Cxa5 Txa5 22.b4 Tb5 23.a4 y las blancas ganan.

Por lo tanto, es muy natural que las negras rechacen el sacrificio. Sin embargo, eso no reduce la tensión de la lucha, ya que las blancas de inmediato organizan otra combinación.

Como consecuencia de esto surge la pregunta: ¿han podido las negras jugar mejor? Por ejemplo, contra 16... Axd5 podía seguir 17.Df6 e5 18.Txe5+! dxe 19.Ce6!, con rápida victoria. Creo que una defensa algo mejor era 16... e5! a la cual las blancas iban a responder 17.f4.



**17.Ac6! Axc6**

No tenía perspectivas 17... 0-0-0 por 18.Axd5 exd 19.Te7.

**18.Cxe6! fxe 19.Txe6+ Rd8 20. T1xd6**

¡La cumbre de la combinación de las blancas! Amenaza 21.Dxf8+ y en caso de 20... Rc8 lo decide todo 21.Txc6. También pierde 20... Te8 por 21.Txe8+ Rxe8 22.Te6+ Rd8 23.Dg8+ Cf8 24.Dxf8+ Rd7 25.Te7+ Rd6 26.Df6+.

Al sacrificar su dama las negras obtienen su única posibilidad de defenderse.

**20. ... Dxd6 21.Txd6 Rc7**

Y por fin las negras han podido respirar. El ataque de las blancas condujo a una posición curiosa, con una correlación de fuerzas poco frecuente: la dama y tres peones luchan con una torre, un alfil y un caballo enemigo. Podríamos discutir mucho de qué lado está la ventaja; pero el hecho de que el rey de las negras no tenga protec-

ción de peones nos hace pensar que son las blancas las que la tienen. Sin embargo, para aprovecharla deben actuar con rapidez, de lo contrario las piezas negras, uniéndose, pueden caer sobre el rey de las blancas.

**22.Td2 Tae8 23.b3 Te1+ 24.Rb2 Tf8!**

Las negras se preparan para cambiar la única torre de las blancas.

**25.Dd4 Cb6**

Es necesario parar la amenaza 26.Da7.

**26.a4 a5 27.Dc3 T1e5 28.f4 T5e2**

Las negras se defienden con valentía. En caso de 29.Dxa5 sería posible 29... Txd2 30.Dxd2 Axa4, con algunas complicaciones.

**29.Txe2 Txe2 30.Dxa5 Ae4**

Parece una buena jugada, pero en realidad facilita la tarea de las blancas. Daba mejor resultado 30... Axd2, aunque también en este caso, después de 31.Da7+ Ab7 32.a5 Cc8 33.Dc5+ las blancas alcanzaban la victoria avanzando los peones del flanco de dama.

**31.De5+ Rb7 32.Ra3!**

A partir de ahora la actividad de las negras se vuelve ficticia: el peón 'c2' es invulnerable.

**32. ... Cd5 33.a5 Cc7 34.a6+**

El toque final. No se puede tomar el peón; en caso de 34... Cxa6 lo decide todo 35.Db5+, y en caso de 34... Rxa6 35.Dxc7.

**34. ... Rb6**

No es mejor 34... Rc8 por 35.a7 Rb7 36.a8=D+. O también 35... h5 36.a8=D+ Cxa8 37.Db5! Te1 38.Db4! y las negras pierden una pieza.

**35.Dd4+ Ra5 36.Db4+ Rxa6 37.Dc4+ Cb5+ 38.Rb4(1-0)**

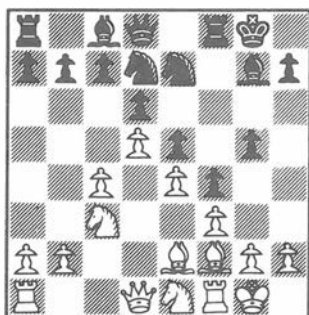
Las negras abandonaron.

## CRONOLOGIA DE UNA VARIANTE (2)

## Defensa India de Rey, Var. Clásica

M.I. Julio Boudy

## Año 1974



Debido a que en el año 1973 la idea de Larsen no prosperó, se regresó a la línea donde las blancas apoyan el avance c5 por medio de 13.b4.

El encuentro Quinteros/Kavalek, Montilla 1974, condujo a una posición poco clara después de

13. ... Cg6

Otro plan fue utilizado en la partida Szabo/Spasky, Bucarest 1953: 13... Tf6 14.Cd3?! Tg6! 15.c5 Cf6 16.Db3?! Rh8 17.Tfc1 g4 18.fg Ag4 19.Af1 Af3 y las negras tienen ventaja que transformaron en victoria. Las blancas pudieron haber mejorado con 14.c5! Tg6 15.Tc1 y la posición es difícil de valorar.

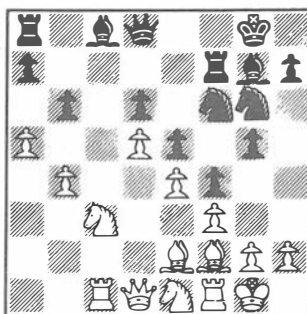
14.c5 Cf6

Estos movimientos de caballos son necesarios ante la amenaza Tc1, cd y Cb5 contra lo cual las negras se pueden defender con Tf7 debido a que tienen la séptima horizontal libre para controlar 'c7'.

15.Tc1 Tf7 16.cd cd 17.a4

En partidas de los años 1964 y 1965 se vieron las continuaciones 17.Cb5 y 17.Cc2 respectivamente.

17. ... b6 18.a5!



18. ... ba 19.ba h5 20.Cb5 g4 21.Tc6 g3 22.hg fg 23.Ag3 Af8 24.Dc1 h4

Todo parece indicar que las negras tuvieron éxito en su defensa y contraataque en el flanco de rey porque no se volvió a utilizar esta línea sino hasta el año 1982.

## Año 1982

La moda de los planteos ocupa un lugar primordial en la utilización de una variante y parece que en estos ocho años de ausencia de 9.Ce1 ligado con Ae3 influyó considerablemente el éxito que alcanzaron las blancas con 9.Ce1 y el posterior f3, g4.

Estos cambios, claro está, es también consecuencia de que la línea empleada por las negras en la defensa India de Rey, basada en el ataque en el sector de rey, no pudo ser refutada en

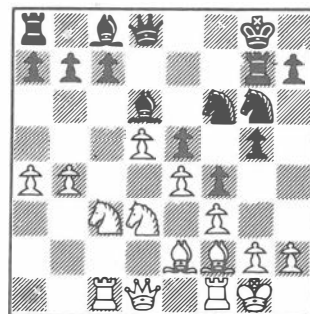
este período de tiempo.

Pasado este tiempo salió nuevamente a relucir la variante que nos ocupa en el encuentro A.Miles/H.Ree, Amsterdam 1982, la cual prosiguió así:

13.Tc1 Cg6 14.b4 Cf6 15.c5 Tf7 16.a4

El orden correcto aquí es 16.cd para que las negras se vean obligadas a capturar 16... cd y no tengan la oportunidad de recapturar con Ad6, que veremos más adelante en la partida.

16. ... Af8 17.cd Ad6! 18.Cd3 Tg7?



Había que impedir el salto Ce5-e6 por medio de 18... b6. En las siguientes jugadas ambos bandos omiten estas posibilidades y son las blancas las que peor salen. Parece que tantos años de olvido de las ideas han hecho cometer errores a ambos jugadores.

19.Rh1 h5 20.Cc5

Llegó tarde el caballo pues las negras lograron adelantar sus peones en el sector de rey y las posibilidades de las blancas en

el flanco de dama no ofrecen peligro.

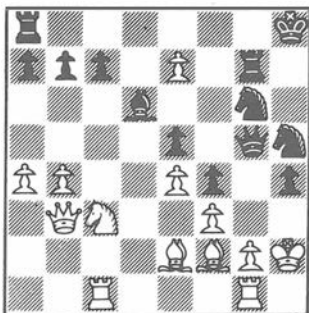
**20. ... g4 21.Ce6 Ae6 22.de g3!**

A pesar de los años las negras se han acordado de que g3 es una buena jugada de ataque.

**23.Db3**

Las negras obtendrían ventaja con 23.hg fg 24.Ag3 h4 seguido por Ch5-Cgf4.

**23. ... Rh8 24.Ag1 gh 25.Af2 h4 26.Rh2 Ch5 27.Tg1 Dg5 28.e7!**



Las blancas sacrifican un peón para llevar su alfil rey a la diagonal c8-h3 y defender a su monarca.

**28. ... Te7 29.Ac4 Tae8?**

Había que jugar 29... Cf8 para impedir la penetración del alfil blanco. Aunque las negras poseen un peón de ventaja la posición es difícil de valorar ya que las blancas tienen suficiente contrajuego en el flanco de la dama y no se observa claramente cómo las negras pueden progresar en el ataque al rey enemigo.

**30.Af7 Td8 31.Tcd1?!**

Pierden la oportunidad, según Ree, de obtener ventaja con 31.Ae6 Ab4 32.Ah3!, pero nuestro criterio personal es de que luego de 32... Ac3 33.Tc3 b6 las blancas han logrado defender su flanco de rey a costa de dos peones y la posición de las negras en el sector opuesto está asegurada por lo que la ventaja es de las negras.

**31. ... Cf8**

Después de esta jugada las negras se aseguran una clara ventaja al impedir que el alfil se ubique en 'h3'.

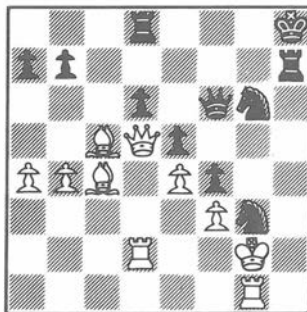
**32.Cb5 Cg3 33.Cd6 cd 34.Td2 Df6 35.Ac4 Th7**

Gracias a la maniobra Cf8 las negras pueden amenazar h3 destruyendo la fortaleza blanca y el Ac4 sólo estará de espectador.

**36.Dd3**

Se podía impedir momentáneamente el avance h3 con 36.Af1, pero las negras lo reforzarían con 36... Ce6-g5, ó 36.Dd1, para si 36... Ce6 eliminar el caballo con 37.Ae6, pero las negras no se apuran y jugando 36... Th6 seguido con Ch7-g5 pueden coronar con éxito el avance h3.

**36. ... h3 37.Dd5 hg 38.Rg2 Cg6 39.Ac5**



Un error definitivo en una mala posición, pero ya no se le podía recomendar nada bueno a las blancas.

**39. ... Dh4 40.Rf2 Ce4 41.Rf1 Cd2 42.Dd2 dc 43.Tg6 Dh1**

Y las blancas abandonaron.

Nuevamente la variante había sido derrotada. ¿La variante? No. Un erróneo orden de jugadas dio posibilidades a las negras y los buscadores de ideas siguieron tras una mejora para las blancas. Tal parece que na-

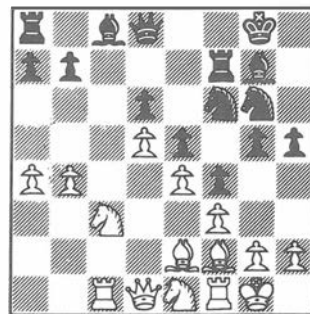
die más la utilizaría pues hasta ahora todo había sido fracaso para las blancas.

Durante este año 1982 no se empleó más esta posición en eventos de reconocida fuerza, al menos no aparece ninguna más en las fuentes buscadas, y las negras se quedaron con la iniciativa, al menos eso creyó el canadiense Spraggett porque con las negras volvió a probar fortuna en Nueva York en el siguiente año.

### Año 1983

El encuentro L.Bass/Spraggett, Nueva York 1983 fue igual que el del año 1982 hasta el movimiento 15 de las negras. En su turno 16 Bass mejoró y siguió el orden correcto:

**16.cd cd 17.a4 h5**



Spraggett sigue una recomendación de la ECO pero que no se había probado en la práctica. Lo conocido era 17... b6 del encuentro Quinteros/Kavalek, Montilla 1974.

**18.a5 g4 19.Cb5 g3**

No hay tiempo para defender los peones del ala de la dama. Si 19... a6? 20.Ab6 Df8 21.Cc7 Tb8 22.Aa7 Ad7 23.Ce6 ganando; ó 19... b6 20.ab ab 12.Tc6 con gran ventaja.

**20.Aa7**

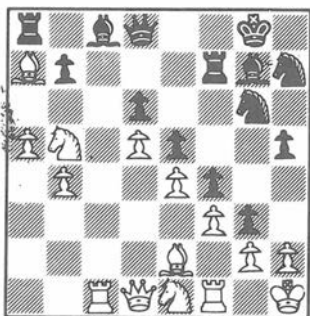
Como es conocido, la ganancia del peón con 20.hg fg 21.Ag3 h4 22.Af2 Ch5 sólo favorece los planes de ataque de las negras.



## 20. ... Ch7

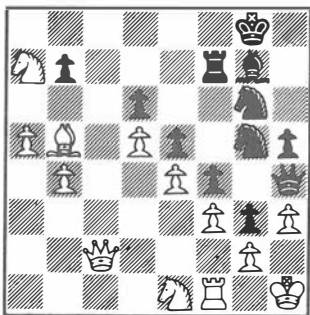
Si 20... Ce8 21.Rh1 sería igualmente fuerte. Si comparamos esta posición con la partida Larsen/Torres, Bauang 1973, podremos observar la ventaja que representa para las blancas las jugadas Tc1-Tf7 ya que la primera juega un papel más efectivo en el ataque al flanco de dama que su homóloga de 'f7' en el ataque al flanco de rey.

## 21.Rh1



Importante jugada que le da nueva vida al sistema blanco. Con este movimiento se deja libre 'g1' para que el alfil dama defienda la casilla 'h2' ante la amenaza negra de Dh4. Con su próxima jugada Spraggett intenta frustrar los planes defensivos de su adversario, pero Bass le elimina el importante Ac8 asegurándose una ventaja decisiva.

21. ... Ta7 22.Tc8! Dc8 23.Ca7 Dd8 24.h3 Dh4 25.Dc2 Cg5 26. Ab5!



Dejando libre la segunda horizontal para defender 'h2' en el caso de un sacrificio en 'h3' y al mismo tiempo intenta ocu-

par la diagonal c8-h3. Los próximos intentos de ataque con sacrificios por las negras es sólo producto de la desesperación.

26. ... Cf8 27.Rg1 Cfh7 28.Ae8 Ch3

No hay nada que hacer. Si 28... Tf8 29.Ad7, ó 28... Te7 29.Dc8 impidiendo definitivamente todo intento de sacrificio en 'h3'.

29.hg Cg5 30.Af7 Rf7 31.Cc8 Af8 32.b5

Coronando con éxito el ataque en el flanco de dama y la precisión en la defensa del monarca blanco.

32. ... Ch3 33.Rg2 Cf2 34.Tf2 Dh2 35.Rf1 Dh1 36.Re2 gf 37. Rf2 Dh2 38.Rf1 Dh1 39.Re2 h4

¡Siempre hay una esperanza!

40.Dc7 Rg8 41.Cd6

Y una desilusión pues luego de 41... Ad6 42.Dd6 h3 43.Dg6 Rf8 44.Rf2! h2 45.Dg2 los intentos de transformar el peón en dama está frustrados.

Las negras abandonaron.

Todo parecía indicar que las jugadas Tc1 conjugadas con b4-c5-Cb5-a4-a5 dejaban a las negras con pocas posibilidades para el ataque porque las blancas con una economía tremenda podían neutralizarlo. Nuevamente las negras tenían que buscar alguna continuación que les diera reales chances porque las blancas jugaban muy fáciles en el flanco izquierdo. Un año transcurrió para ello y el GM de la RDA, W.Uhlmann, se decidió a emplear el sistema con las negras con algunas mejoras contra el GM Speelman de Inglaterra en el Torneo de Leningrado de 1984.

## Año 1984

Speelman/W.Uhlmann, Leningrado 1984 (todas las juga-

das iguales hasta la nº 12):

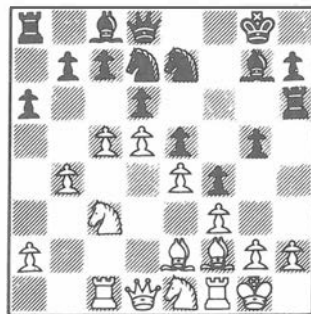
13.Tc1 Tf6

Esto es una novedad contra 13.Tc1 porque la idea ya se había empleado en los encuentros Szabo/Spassky, Bucarest 1953 (con el siguiente curso: 13.b4 Tf6 14.Cd3 Tg6 15.c5 Cf6 16.Db3 Rh8 17.Tfc1 g4 18.fg Ag4 19.Af1 Af3! con ventaja de las negras que transformaron en victoria en el turno 30), Beni/Euwe, Mont Pelegrin 1953 y Taimanov/Bronstein, Cto. soviético 1952. Uhlmann sacó sus propios análisis e ideas de dichas partidas y salió en defensa de las piezas negras.

14.b4 Th6

Esta jugada la habíamos criticado en el encuentro Taimanov/Bronstein antes citado, y se recomendó Tg6 seguido de h5-Cf6-g4 como jugó Spassky, pero en el ajedrez, como en la vida, cada uno tiene sus concepciones.

15.c5 a6!



He aquí donde descansa la idea del GM alemán. Su torre ocupa un lugar más activo en 'h6' que en 'f7', el Cd7 defiende la casilla 'b6' que se ha debilitado, para que el caballo blanco no salte a 'b5', con el avance a6.

16.cd cd 17.g4

Las blancas tienen que hacer algo contra la amenaza De8-h5 pero pienso que ésta no es la mejor forma. Se pudiera intentar 17.Rh1 Cf6 18.Ca4 Ch5 19.Rg1! y las piezas negras están mal

situadas, 6 17... De8 18.Ca4 Dh5 19.Ag1 Dh4 20.Cd3 Cf6 21.De1 con clara ventaja de las blancas.

17. ... fg 18.hg Cg6

Otra buena continuación era 18... De8 19.g4 Cg6 con clara ventaja, 6 19.Ae3 Dh5 20.Cg2 Dh2 21.Rf2 Th3 ganando.

19.Cg2

A esta posición defensiva aspiraban las blancas cuando efectuaron 17.g4, pero ahora viene un sacrificio que ya es conocido desde el año 1953 en la partida Beni/Euwe con el cual las negras obtienen fuerte ataque por la pieza.

19. ... Cf4 20.gf gf 21.Ah4

La mejor. Si 21.De1 Af6 con la idea de De8-h5 ganando.



21. ... Af6!!

No 21... Th4 22.Ch4 Dh4 23.Tf2 y la calidad se impondrá.

22.Af6 Cf6!

Con el objetivo de mantener la dama para que ataque al flanco de rey. El intento de dominar la diagonal a7-g1 no da resultados, 22... Db6 23.Tf2 Cf6 24.Ca4 Da7 25.Cc5 y con la devolución de la pieza las blancas se aseguran la iniciativa.

23.Rf2

Para las blancas es difícil defender la posición porque las piezas del flanco de dama no pueden socorrer a su rey. Si 23.Tf2 Ch5 24.Rf1 Cg3 25.Rd1

Th1 26.Af1 Ah3 27.Ce2 Dg5 28.Cg3 fg 29.Tfc2 Ag2 30.Tg2 De3 31.Te2 Df3! 32.Rd2 Df4 33.Rd3 Tf8 34.Te3 g2 ganando.

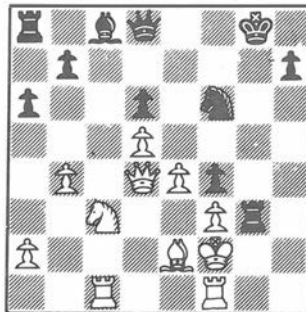
23. ... Th2! 24.Rg1

En el caso de 24.Tg1 seguiría 24... Db6 25.Rf1 Ah3 26.Ad3 Ch5 27.Ce2 Rh8 seguido por Tg8 y todas las piezas blancas del flanco de rey están atadas.

24. ... Th3 25.Rf2 Tg3 26.Cf4!?

El intento de obstruir la diagonal a7-g1 tampoco daba resultado: 26.Ca4 Ad7 27.Cc5 dc 28.bc Ah3 29.Tg1 Rh8 con la idea Dg8-g7, Tg8 y la presión de las piezas en la columna 'g' les asegura a las negras el éxito.

26. ... ef 27.Dd4



27. ... Cg4!

Contundente golpe combinatorio que decide el encuentro a favor de las negras. Si se captura el caballo las negras ganan así: 28.fg Dh4 29.Af3 Ag4 30.Re2 Dh2 31.Tf2 Af3 32.Re1 Tg1 33.Tf1 Dg3 34.Rd2 Tg2.

28.Re1 Ce5 29.Rd2 Ah3 30.Tg1

Mayor resistencia ofrecía 30.Tf2.

30. ... Ag2 31.Ca4 Af3 32.Cb6 Ae2 33.Re2 Dg5

Las negras continúan el ataque con energía; si ahora 34.Tg3 fg 35.Ca8 Dc1 el final está completamente ganado por las negras.

34.Ca8 f3 35.Re2 Tg2 36.Tg2 Dg2

37.Re3 Dg5

Y las blancas abandonaron.

Duro golpe para las blancas. Todas las jugadas y planes habían sido derrotados y ya no hay jugadas útiles para reforzar ataque en el flanco de dama. Dos años estuvieron las blancas buscando una mejora que les proporcionara la seguridad de su rey y el mantenimiento del ataque en el otro sector del tablero.

(Viene de la pág. 225)

b) 8.a3 Aa5!?

De nuevo Yusupov se aparta de lo conocido con ambición. 8... Ae7 9.e4 Ca5 10.Af4 c6 11.De2 b5 12.Tad1 Ab7 13.Tfe1 a6 14.Ce5 Te8 15.Ah3 Af8 16.Df3 De7 17.g4 y mientras las negras han consolidado su peón de más, las blancas han creado una gran posición de ataque que les dio la victoria en Gulko/Po-povic, Clichy 1986.

9.Ag5 h6 10.Af6 Df6 11.Da4 Ab6 12.e3 Ca5 13.Ce5

Las blancas han conseguido una cierta ventaja pero las negras, con la pareja de alfiles y sin debilidades importantes, deben aguantar, Illescas/Yusupov, Linares 1989.



# Usted Juega

M.I. Zenón Franco

Esta sección se propone a los lectores como un ejercicio destinado a su entrenamiento y entretenimiento. Para ello tomamos una partida magistral, cuyos datos se revelan al final, en la que USTED toma el lugar de un Gran Maestro, debiendo hallar las mejores jugadas cada vez que le sea indicado. Debe usted utilizar una hoja para tapar la página, e ir descubriendo las jugadas correctas progresivamente con la puntuación adjudicada a cada acierto. Ponga hora y media en su reloj, y juegue.

**B: USTED**  
**N: G.M.**  
**Nimzoindia (E31)**

1.P4D C3AR 2.P4AD P3R 3. C3AD A5C 4.A5C P3TR 5.A4T P4A 6.P5D AxC+ 7.PxA P3D 8.P3R P4R 9.P3A CD2D 10.A3D P4CR 11.A3C D2R 12.C2R P5R

Las negras efectúan esta temática entrega del peón para deteriorar aún más la estructura de peones blanca; las blancas disponen de más espacio y las negras mejor configuración de peones. **Vd. juega \***

13.AxPR

**1 Punto.** El alfil "malo" debe desaparecer.

13. ... CxA 14.PxC C3A

La rutinaria jugada de bloqueo 14... C4R es buena sólo ópticamente, las blancas logran sacar provecho de los avances del FR tras 15.0-0 0-0 16.AxC! DxA 17.C3C DxPA 18.T1A D4R 19.D5T, etc. como lo prueba la práctica. **Vd. juega \***

15.P5R

**1 Punto.** No se puede permitir CxPR, con ventaja del segundo jugador.

15. ... PxP 16.C1A C5R 17.D3A **Vd. juega \*** (para las negras en este caso)



17. ... CxA?

Cambia el activo caballo por un alfil sin muchas perspectivas para ganar espacio en el FR, no será una ventaja este avance, como se verá; tampoco convence 17... P4A 18.D5T+ R1A 19. D6C, seguido de 0-0, C3D, etc. y las negras tienen muchos puntos débiles. Lo mejor era llevar el caballo a su casilla ideal con 17... C3D (**2 Puntos**) y tras 18. D2R seguido de C3C-2D el juego está igualado, las blancas tienen dos columnas semiabiertas a cambio de peones débiles.

18.DxC P4A

Esta era la idea de las negras, el juego sería favorable al primer jugador tras 18... A4A 19.D3A A3C 20.P4R y el caballo tiene mejores perspectivas que el alfil. **Vd. juega \***

19.0-0

**1 Punto.** No 19.C3D? P5A, y las negras se activan con buen juego.

19. ... P5R

Aleja al caballo de 3D, pero el desarrollo se retrasa de modo preocupante; si 19... 0-0 20.C3D T1R 21.T2A seguido de T1-1AR preparando un sacrificio destructivo en 5AR sería muy fuerte, según opina el GM Timman. **Vd. juega \***

20.P4TD!

**3 Puntos.** Para abrir el juego tras 21.C3C P3C (ante CxP y D5R+) 22.P5T etc.

20. ... P4TD 21. Vd. juega \*

21.T1C

**1 Punto.** Ahora 6CD está a disposición de la torre y hacia allí se dirige.

21. ... T3T

Parece ser la única manera de evitar la entrada de torre. **Vd. juega \***



22.TxPC!

**3 Puntos.** Este sacrificio de calidad saca a relucir los defectos del planteamiento del segundo jugador, los peones 4AR, 4TD y 4AD serán objeto de ataque.

22. ... AxT 23.D8C+ D1D 24. DxA T3AR

Es tiempo de ir a por los peones del FD, al estar defendiendo el FR. **Vd. juega \***

25.D5C+!

**2 Puntos.** Muy superior a 25.C3C pues la dama se encontraría en mejores condiciones que el caballo para apoyar el avance de peones.

25. ... R2A 26.DxPA D3D

En caso de 26... D3C 27.DxD y 28.P5A y los peones deciden la lucha. Vd. juega \*

27.D4D!

**3 Puntos.** Mejor que engollosinarse con 27.DxD TxD 28. TxP+ R3C 29.T5R T1CD! seguido de T3AR y las negras consiguieron activar sus torres.

27. ... T1AD Vd. juega \*

28.C3C

**1 Punto.** "Acerca" el caballo y amenaza P5A.

28. ... D6T 29.C2D D4A?!

Era mejor 29... D2R, aunque las blancas, preparando el avance P5A, con T(1C)5C, tendrán una clara ventaja. Vd. juega \*

30.DxT+!

**2 Puntos.** Fuerza un final de torres con ventaja decisiva.

30. ... RxD 31.CxP+ R4R 32. CxD TxC 33. Vd. juega \*

33.T1D

**1 Punto.** El avance del PD decide la lucha; si ahora 33... R3D 34.T4D etc.

33.... TxPA 34.P6D T1A 35.P7D T1D 36.R2A R3R 37.R2R

Y las negras abandonaron.  
(1 - 0)

**Puntuación:**

18 Puntos o más. Excelente.

14 Puntos o más. Muy bueno.

10 Puntos o más. Bueno.

La partida era Timman/Hulak, Zagreb 1985.

# Timman compositor

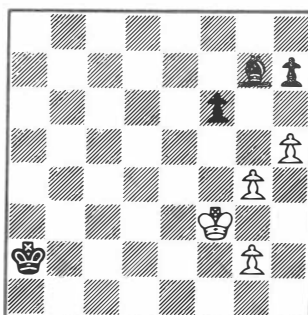
Lincoln R. Maiztegui Casas

La composición de estudios ha sido, en general, patrimonio de especialistas, y éstos, a su vez, casi nunca se han destacado como jugadores de torneos. Anderssen, que se dio a conocer antes como compositor que como jugador práctico, y el gran Richard Reti pueden ser la excepción que confirma la regla. Hellers, Trotsky, Lloyd, Kasparian, Kasantzev y un largo etc., más allá de que hayan sido fuertes jugadores, se dedicaron de manera primordial a la composición, y contribuyen a dividir la creatividad ajedrecística en dos campos perfectamente diferenciados: la partida viva y la composición.

Pero esto no significa que los grandes ajedrecistas de torneos no hayan incursionado a veces en el otro campo, Morphy, Lasker, Capablanca o Botvinnik, entre otros muchos, realizaron ocasionalmente cuidadosas y bellas composiciones. A esta tradición viene a sumarse ahora Jan Timman, uno de los mejores jugadores del mundo, extraordinario analista y —según nos revela ahora— muy atendible compositor. Por gentileza de un amigo, ajedrecista muy conocido que nos ha pedido no le mencionemos, nos han llegado algunos estudios del GM holandés, de los cuales hemos seleccionado dos para nuestra sección: el lector verá que, al margen de su interés intrínseco (que es muy alto), tienen gran valor práctico, pues Timman trabaja posiciones claras, normales y con escaso material, de las que pueden darse fácilmente en partida viva.

Jan Timman, 1980

Juegan las blancas  
y hacen tablas



3... P3T y hay que abandonar)  
3... R6C 4.R6R R5A 5.R7A  
R4D 6.R7C R3R 7.RxP R2A  
8.P3C A6R 9.R8T AxP y ganan.

El procedimiento de tablas explota, desde luego, los dos factores mencionados, pero de una manera mucho más fina; y la irrupción de un inesperado tercer tema confiere al estudio gran belleza.

#### 1.P5C

Este sacrificio es una de esas jugadas que no pueden encontrarse si no se tiene ya clara toda la solución. Las negras, por supuesto, no tienen opción:

#### 1. ... PxP 2.P6T!!

Sorpresivo y correcto. La natural 2.R4C, que parece complementar la idea del sacrificio 1.P5C, vuelve a fracasar: 2.R4C A3T! 3.R5A R6C 4.R6A R5A 5.R7A R4D 6.R8C P5C! 7.RxP A6R 8.R6C R5R 9.P6T R5A 10.P7T A5D 11.R5T P6C 12. R4T A3A+ 13.R5T R6R 14. R4C R7A 15.R3T A2C y ganan.

Pero si la posición con los peones en 2TR y 4CR y el alfil en 3T da, en la variante que hemos visto, la victoria a las negras, ¿qué sentido tiene provocarla por medio del sacrificio de otro peón? La respuesta está en el acceso a la casilla 5TR para el rey blanco: 2... AxP 3.R4C R6C 4.R5T y las blancas capturan el peón de caballo y se aseguran las tablas. Sin embargo, esta vez sí que las negras tienen opción:

#### 2. ... A3A! 3.R4C R6C

Y el rey negro emprende su veloz regreso. ¿Será suficiente? Veamos:

4.R5A A1D 5.R6R R5A 6.R7A R5D! 7.R7C (ó R8C) R6R 8. RxP P5C! (8... R7A?? 9.P4C!) 9.R6C A4T 10.P7T A6A 11.R5C P6C 12.R4C R7A y ganan. Pero ahora es que aparece el bello e inesperado tercer tema:

#### 4.R5T!!

¿A dónde va este rey? Pues, precisamente, a parte alguna.

#### 4. ... R5A

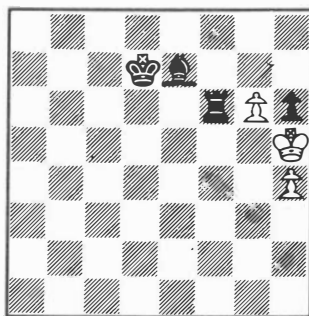
Ya no hay alternativas; a cualquier jugada de alfil en la diagonal 3A-1D sigue idéntica respuesta.

#### 5.P4C (½ — ½)

Y tablas por ahogado.

El otro estudio es más simple, pero no por eso menos interesante.

*Jan Timman, 1980*



*Juegan las blancas  
y hacen tablas*

Torre y alfil de ventaja por un peón; además en este caso el rey del bando con ventaja está cerca de la zona álgida. Los peones blancos no están libres, y la posibilidad de unirlos y pasarlos es utópica; 1.RxP A1A+ 2.R7T T4A; ó 2.R5C R3R 3.P5T T4A+, con victoria sencilla en ambos casos. Y sin embargo, la posición es de tablas: el ajedrez —como el amor, según el título de un célebre film— es una cosa maravillosa.

#### 1.P7C

Se amenaza coronar, pero las negras disponen de un sencillo recurso que parece concluyente:

#### 1. ... T5A

Ahora, si 2.P8C=D TxP+ 3.R6C T5C+ 4.R7A TxD 5.RxT P4T, ganando.

#### 2.RxP

Pero ahora no vale 2... TxP+ 3.R6C y tablas; sin embargo, las negras parecen aún tener la posición bajo control:

#### 2. ... A1A!

Clava el peón y amenaza 3... AxP+ y 4... TxP. No es buena la aparente 3.P5T por 3... T2A 4.PxA=D TxD 5.R7C R2R 6.P6T T2A+ 7.R6C (7.R8C R3A 8.P7T T2C+ 9.R1T T2TD) 7... T8A 8.P7T T8C+ 9.R6T R2A 10.P8T=C+ R3A 11.R7T T7C y ganan. Pero las blancas tienen otras ideas:

#### 3.R5C T8A 4.P8C=D!!

¡Ecco! El resto es todo forzado.

#### 4. ... T8C+ 5.R5T TxD (½ — ½)

Y tablas por ahogado.

**Suscripciones  
a nuestra revista**

**¡"JAQUE"  
es quincenal!**

JAQUE aparece los días 1 y 15 de cada mes, excepto los meses de Enero y Septiembre con un sólo número, cumpliendo un total de 22 anuales.

**Año 1990 6.545 pts.**  
**1er. Semestre 3.465 pts.**  
**Precio ejemplar 350 pts.**

**REVISTA JAQUE**  
**c/ Reina, 39**  
**28004 Madrid**  
**Tfno. (91) 521.20.08**



## Del Presidente de la FEDA, don Román Torán

Madrid, 15 de marzo de 1990

Estimado amigo:

Me refiero al "artículo" titulado "Una gestión lamentable" publicado en "Jaque" del 15-2-90.

El articulista tiene una curiosa forma de "tamizar": Primer párrafo: La FEDA no admite haber incumplido el convenio con la ONCE como no sea en aspectos carentes de relevancia. Esto es, la no colocación de unas cartelas publicitarias en dos Campeonatos, cuya responsabilidad final es de los organizadores. La ONCE sí ha incumplido sustancialmente, al rescindir, unilateralmente, el convenio sin el preceptivo aviso previo y sin abonar los dos millones del último plazo. Los juicios de valor sobre mis "métodos" y mi "negligencia" no me merecen la menor consideración, por la reprochable trayectoria "periodística" de su autor. Párrafo segundo: A Albacete se enviaron con retraso los carteles, que llegaron de otro torneo (y eso que se compraron once). Los organizadores se pusieron en contacto con la Delegación de la ONCE para que los colocaran en la sala, pero no acudió nadie, según se me informó al final. Cuando llegué para la clausura, vi que no estaban y mostré dónde podían haberse puesto. Las fotos se hicieron para publicarlas en las revistas españolas, aún si fuera preciso, abonando los gastos como publicidad, para compensar a la ONCE ampliamente, puesto que llegaría a un público muy superior al que seguía las partidas. Lamentablemente, cuando llegaron se traspapelaron y fueron remitidas por error, junto con otros documentos, a la ONCE. Nada de querer engañar, orque, para compensar ésta y alguna otra omisión —siempre de los organizadores locales— ya se había previsto el aumento de cursillos, de lo que hablaré en el párrafo correspondiente.

Párrafo tercero: Mucho ya está replicado en el anterior. Al final se habla de autoridad y poder. Lo cual debe saber el autor del "reportaje" que sólo es relativo en este tema, porque ni la FEDA ni su presidente pueden imponer condiciones de este tipo cuando el torneo está en marcha y por otras razones que expondré al enjuiciar el convenio yo. Párrafo cuarto: Los cursillos de Romero y Ochoa fueron solicitados por la ONCE a finales de septiembre y un mes después ya se habían celebrado, sin que entretanto la FEDA hubiera dado su consentimiento ni aprobación alguna, pues nos interesaba hacerlos una vez se hubiera cobrado la subvención. Pero lo más importante es que en el convenio —cláusula sexta— sólo se estipula que "La FEDA procurará que alguno de los diez preseleccionados para el equipo olímpico, puedan dar cursillos técnicos en los clubes federados de ajedrez de la ONCE" y que "deben de ser solicitados con no menos de tres meses de antelación". Por lo tanto, la ONCE se precipitó a organizar estos cursos y ahora veamos la semántica: "Alguno" jamás nos más de dos o tres. Pero nuestra intención era que se dieran más, a fin de compensar a la ONCE por las omisiones que pudieran producirse en otro terreno y se siguió el espíritu que se nos dejó entrever en el acto de la firma del convenio: que lo importante era el servicio a los afiliados. Y ese beneficio era más importante que unas cartelas en la sala de juego, porque la ONCE tiene publicidad diaria en todos los medios, que hace irrisoria la aportación de las citadas cartelas. Pero sí fue **IMPORTANTE** que se dieran los cursillos y que los campeones de la ONCE intervinieran en los Campeonatos de España de las diversas categorías y de equipos, lo que constituyó un hito en la historia deportiva de dicha Organización, ya que, por primera vez, sus campeones tuvieron acceso a las máximas competiciones nacionales.

Respecto al abono de los dos cursillos pendientes, siempre estuvo en el ánimo de esta FEDA que no resultarían perjudicados los jugadores, pero cuando se realizasen las

cuentas del año y, mientras, se esperaba la contestación de la ONCE.

Yo no acusé de mentiroso a nadie. Simplemente dije que la FEDA no había autorizado los citados cursos. Y que presenten pruebas de lo contrario. La prensa, por otro lado, no ayudó al pago de los dos cursillos y, caso curioso, en lugar de tomar partida por el ajedrez lo tomaron en favor de la otra parte. Hasta el lamentable caso de "alegrarse" de que la ONCE no cumpliera el convenio.

Párrafo sexto: Debería su comentarista olvidarse ya de la estúpida cantinela del paternalismo y de las llamadas a medianoche. También, debiera ser consciente de que no está calificado para fijar los objetivos de un presidente. Su osadía temeraria llega a recomendar el fomento del ajedrez de base, cuando esta misión es tarea de las Federaciones Territoriales y para esto reciben las subvenciones correspondientes las Comunidades Autónomas.

Párrafo séptimo: Es lamentable la imagen de los ajedrecistas "enardecidos(?) y colgados del teléfono varias horas al día..." Lamento tener que informarle que su catastrofismo no se corresponde con la realidad y que "el decepcionante resultado de la reunión mantenida..." (según el artículo) no creo que se refiera a las conversaciones que se han iniciado entre la ADA y la FEDA, pues ésta siempre ha estado abierta al diálogo.

Párrafo octavo: El ajedrez español ha mejorado notablemente en los últimos cinco años y algo tendrá que ver la gestión de la FEDA, apoyando, impulsando y promocionando competiciones.

Párrafo noveno: Se dice que "con 'el caso ONCE', Torán ha manchado la imagen del ajedrez..." y, también, "Que merezco un gran respeto", ¿dónde se ha visto ese respeto?. Pero quiero exponer algunas reflexiones:

- 1) NO LEI EN COMENTARIO ALGUNO que el convenio con la ONCE era bueno para el ajedrez español.
- 2) Resulta ahora que, por lo visto, era ¡muy importante!, hasta el punto de provocar "la ira" de algunos comentaristas.
- 3) Jamás dije que era un buen contrato. Tampoco que era malo. (Asamblea General de la FEDA, 1989). Pero ahora que algunos parecen rasgarse las vestiduras por su anulación (de la que se han apresurado a culpar a la FEDA) y con la experiencia que hemos tenido, puedo afirmar que era un convenio poco conveniente para la FEDA, porque implicaba demasiadas complicaciones en relación con lo que de él teóricamente se obtenía.

Te ruego des publicar a este escrito, con el que trato de replicar a lo que parece colofón de una serie de reincidentes ataques desde esas columnas.

Madrid, 16 de marzo de 1990

Estimado amigo:

A continuación te pongo unas líneas para contestar al "informe" de la ADA publicado en tu revista el pasado 1 de Marzo, confiando en que aparecerá urgentemente, pues ya es una especie de costumbre que se ataque a mí o a la FEDA en cada número:

En el número de 1 de marzo de su publicación, he leído una nota titulada "La ADA informa", cuyo contenido me ha causado profundo asombro.

Al parecer, Fernández se imaginó lo que le gustaría que hubiera ocurrido en la reunión que tuvimos con D. Herminio Menéndez en el C.S.D. y así lo ha explicado a sus compañeros de Asociación. Pero, al hacerse públicas sus explicaciones, se pueden comprobar las inexactitudes, lo que ya constató en otras de sus "intervenciones" anteriores.

- 1) ONCE: La FEDA no se excusó de nada, sino que señaló que la culpa fue de los organizadores de algunas competiciones, como explico en mi réplica al artículo de L. García. La FEDA NO SE COMPROMETIÓ A NADA, sino que

informó que estaba el asunto pendiente de una contestación del Director General de la ONCE y que se procuraría buscar una solución favorable a los jugadores. Fernández tampoco exigió nada.

**GEORGADZE:** Explicó que está pendiente la traducción de una réplica del entrenador Sr. Georgadze, para el asunto de la investigación de las actuaciones en la Olimpiada de Salónica 1988. Ya se había hablado en la Asamblea General de 1989 de que el contrato del citado entrenador terminaba el mes de agosto. **DE RENOVACION O DE NO RENOVACION NO SE HABLO NADA.**

Le reiteré, una vez más, que la contratación del G.M. Georgadze se hizo a petición de los jugadores que actuaron en Dubai.

**PRESUNTAS REPRESALIAS:** No se atrevió a decir ni a escribir nada. No entiendo qué significa esa manera de presentar un informe.

**CAMPEONATO DE ESPAÑA DE VIELLA:** Se trata de unos viajes que la FEDA abonará y que está aprobado el gasto, aunque pendiente de los correspondientes justificantes, de dos o tres jugadores.

**CUENTAS DE LA FEDA:** No fue H.Menéndez, SINO YO quien explicó a Fernández que la FEDA no es que tenga que poner, sino que pone las cuentas a disposición de la

Asamblea General todos los años, en su momento. Pero la mala exposición no permite entender qué es lo que dice el citado informe, que más que informe es una auténtica desinformación.

**REGLAMENTOS:** H.Menéndez no dijo nada de reglamentos. Fernández propuso y yo acepté su idea de realizar entrevistas, para establecer unas reglamentaciones y someterlas a la Asamblea General. Y recordará Fernández, como le he repetido en una reciente carta en la que aceptaba su propuesta de reuniones, que debían tener presentes tanto los derechos como las obligaciones de los profesionales.

Referente a la falta de diálogo, Fernández expresó que los jugadores tenían miedo de hablar conmigo, lo que me produjo tan gran asombro que se lo repetí a Fernández delante de los dos periodistas que estaban al término de nuestra entrevista, aclarando Fernández que "delante de ti dicen una cosa y por detrás otra", lo que parece que también ha ocurrido en este caso. He estado siempre abierto al diálogo y no me considero responsable de la imagen deformada que de mí se creen todos. Espero que en nuestras próximas conversaciones no se tomarán "interpretaciones" tan tendenciosamente libres, porque si así fuera estaríamos perdiendo el tiempo.

## \*\*\* ABIERTOS \* ABIERTOS \* ABIERTOS \*\*\*

### \* SAN SEBASTIAN

7 - 14 Abril

9 rondas, S.Suizo

Local de juego: Hotel Costa Vasca

Inscripción: 2.500 pts. (límite 31'3)

**FED. GUIPUZCOANA DE AJEDREZ**

Tfno. (943) 67.25.24 (a partir 19h.)

### \* CALELLA

7 - 14 Abril

Sistema Suizo

Inscripciones: 1.000 pts., 7-13 años;

2.000 pts., 14-19 años; 3.000 pts. seniors

**CLUB D'ESCACS CALELLA**

Puerto Rico, 8 bajos

**CALELLA (Barcelona)**

Tfnos. (93) 769.50.87 y 769.51.67

### \* ZARAGOZA

12 - 14 Abril

2º Torneo "Peña Santa Isabel"

S.Suizo, 11 rondas

Partidas semirrápidas 30 m.

Premios: 1º 35.000 pts, 2º 25.000,

3º 19.000 etc.

Inscripciones: 700 pts. (400 juv.)

**ALCALDIA Bº STA. ISABEL**

Tfno. (976) 57.18.81 (9 a 14 h.)

### \* KUSADASI

12 -23 Abril

1er. Abierto Internacional

Premios: 1º 1.100.000 pts. aprox.

2º 750.000, 3º 600.000

**SATRANÇ GELİŞTİRME MERKEZİ**

**H. Sertaç Dalkiran**

**Muvakkithane Cad 66/91**

**KADIKÖY-ESTAMBUL (Turquía)**

Tfno. 347.04.07

### \* ESTADILLA

14 - 15 Abril

4º Torneo semirrápido "Villa de Estadilla"

Partidas 30 min. por jugador "a finis"

Se celebrará en dos fases

Inscripciones: 800 (500 menores 16 años)

Fecha límite 12/4

**CLUB AJEDREZ LA AURORA**

Portal del Sol, 1

**22423 ESTADILLA (Huesca)**

Tfno. (974) 30.50.49

### \* CAGNES-SUR-MER

14 - 20 Abril

20º Torneo Abierto Internacional

7 rondas, S.Suizo

Premios: 75% del total derechos de inscripciones

Inscripciones: 250 francos; menores 18 años

125 francos

**CENTRE CULTUREL (TOURNOI**

**D'ECHECS)**

**28 av. de Verdun**

**06800 CAGNES-SUR-MER (Francia)**

Tfno. 93-20.34.92

# \*\*\* ABIERTOS \* ABIERTOS \* ABIERTOS \*\*\*

## \* NIMES

14 - 21 Abril  
1er. Torneo Abierto Internacional  
9 rondas, S.Suizo  
Premios: 100.000 francos  
**M.BRUNO MANGIN**  
89 Route de Sauve — 30900 NIMES (Francia)  
Tfno. 66-64.84.65

## \* METZ

14 - 22 Abril  
8º Torneo Abierto Int. de Metz  
S.Suizo, 9 rondas  
Presencia asegurada de GMs y MIs  
Premios: 80.000 ff total  
1º 25.000, etc.  
**M. CENTONZE**  
Tfnos. 87.75.62.23 y 87.36.17.69

## \* VAL MAUBUÉE

14 - 22 Abril  
Torneos Principal (+2000) y General (-2100)  
**D.BERNARD GUILLOTON**  
39 Av. Albert Menier  
77186 NOISIEL (Francia)  
Tfno. 16 (1) 60.05.40.81

## \* LAS PALMAS G.C.

18 - 27 Abril  
10º Torneo "El Corte Inglés"  
S.Suizo, 9 rondas  
Premios: 1.825.000 pts. total  
1º 275.000, 2º 200.000, 3º 150.000 etc.  
**CLUB AJ. LA CAJA DE CANARIAS**  
León y Castillo, 226-7º  
35005 LAS PALMAS DE GRAN CANARIA  
Tfnos. (928) 24.91.42 y 24.87.14

## \* MAHON

21 - 29 Abril  
1er. Abierto de Mahón  
S.Suizo, 9 rondas  
Premios: 1.000.000 pts. total  
1º 250.000, etc.  
Inscripciones: 2.500 pts.  
**Sr. GUERRA**  
Tfnos. (971) 36.69.57 y 36.15.20  
Sr. ORFILA - Tfno. (971) 36.17.21

## \* LUXEMBURGO

2 - 10 Junio  
29º Torneo Abierto Internacional  
S.Suizo, 9 rondas  
Premios: 1º 100.000 Flux (325.000 pts. aprox.)  
2º 50.000 flux, 3º 30.000 flux, etc. 20º  
**RENÉ RECKING**  
Boîte Postal 110

**L-9202 DIEKIRCH (Luxemburgo)**  
Tfno. 352-80.35.65 y Fax 352-80.25.40

## \* ANDORRA

23 Junio - 1 Julio  
8º Torneo Abierto Int.  
9 rondas, S.Suizo  
Posibilidad obtención normas  
Premios: 1º 300.000, 2º 200.000,  
3º 125.000 etc.  
Inscripción: 4.000 pts.  
(2.000 menores 18 años)  
**SR. BENET PANTEBRE**  
42, Av. Meritxell  
**ANDORRA LA VIEJA**  
Tfno. 22725  
**F.E.V.A.**  
Apdo. Correos 2009  
**ANDORRA LA VIEJA**

## \* MERANO

23 Junio - 7 Julio  
S.Suizo, 9 rondas  
Premios: 80% inscripciones  
1º 30%, 2º 25%, 3º 20% etc.  
**CHESS ORG**  
Schach-Reisen Hoffmann GmbH  
Postfach 1568  
6620 VÖLKlingen (RFA)  
Tfno. (06898) 6.20.22

## \* BENASQUE

7 - 15 Julio  
10º Torneo Abierto Int.  
S.Suizo, 9 rondas  
Obtención normas y Elo FIDE  
Premios: Total 750.000 pts.  
1º 200.000, 2º 150.000, 3º 100.000 etc.  
Inscripción: 3.000 pts.  
y 2º **Magistral Internacional**  
Sistema Liga  
Obtención normas GM y MI y Elo FIDE  
Premios: Total 750.000 pts.  
1º 200.000, 2º 150.000, 3º 100.000 etc.  
**Información:**  
Tfno. (974) 55.12.89

## \* JACA

18 - 26 Julio  
S.Suizo, 9 rondas  
Obtención normas y Elo FIDE  
Premios: Total 750.000 pts.  
1º 200.000, 2º 150.000, 3º 100.000 etc.  
Inscripción: 2.000 pts.  
**Información:**  
Tfnos. (974) 36.10.11 (tarde)  
y 36.37.20 (noche)



# NOVAG®

De venta a través de:

- EL CORTE INGLES
  - FINCONFORT
  - VENTA A PLAZOS. Tel.: 908 - 10 55 22
  - AJEDREZ Y COMPUTADORAS
- C/ Juan Alvarez Mendizábal, 81  
28008 Madrid (metro Argüelles)  
Tel.: 541 74 69  
y en los mejores establecimientos

**ELEGIDAS MEJORES  
COMPUTADORAS DE AJEDREZ  
DEL AÑO POR LOS MEJORES ESPECIALISTAS  
DE 12 PAISES**

ALEMANIA, AUSTRIA, HUNGRÍA, SUÍZA,  
ESPAÑA, FRANCIA, HOLANDA, SUECIA, FINLANDIA,  
GRAN BRETAÑA, EE.UU., CANADA

**¡Sensacional mejora! ahora la Super Forte-B y la Superexpert-B añaden más de 100 puntos Elo gracias al nuevo programa de selectividad variable S.E.V. 312 único en el mercado.**

## SUPER FORTE B



**PRECIO 88.750 ptas. EEC\* 2200**



CB 10

Encuentran la combinación ganadora en 30 segundos



CB 13

En el nivel 8 de torneo (40 jugadas en 2 h. 30 min.) dan mate en 5

## SUPER EXPERT B



**PRECIO 129.800 ptas. EEC\* 2200**

- ★ MEMORIZAN simultáneamente hasta 10 partidas completas
- ★ ANALIZAN posteriormente cualquier partida almacenada
- ★ Comunicación IBM compatible
- ★ MODULAR: el propio usuario puede cambiar en pocos minutos el programa por nuevas versiones que se comercializarán a excelentes precios: cada memoria no excederá las 15.000 pesetas
- ★ UNICAS con SIETE grados de selectividad
- ★ ELO Europeo Contrastado jugando contra otra persona 2200+
- ★ Todas las funciones ya existentes en otros modelos: Reloj, evaluaciones, consejos Next Best, Autoplay análisis, línea principal, seguimiento de procesamiento
- ★ En el TORNEO DE SPRING (EE.UU.) consiguió superar a todas las máquinas de 16 bits, obteniendo 16,5 puntos frente a los 11 que obtuvo la segunda máquina clasificada. Igualmente batió a la mejor computadora de 32 bit del mercado por 3,5 a 2,5, consiguiendo un ELO americano de 2317

## PRIMO

**RECORD DE VENTAS  
DEL 89**



**EEC\* 1890  
PRECIO 32.750 ptas.**

El éxito mundial de este ordenador es la recompensa a los años de investigación y mejora de hardware y software. Gracias a la incorporación de chips monopañeta de 8Mhz se batieron todos los records de la relación calidad-precio. Son idóneos para jugadores de primera preferente, pero se pueden adaptar (gracias a sus 44 niveles) a jugadores menos expertos.

Además de gozar de las prestaciones de los ordenadores más caros (autoplay, nextbest, marcha atrás, hint, subpromociones, varios estilos de juego, etc.) ofrecen una valiosa pantalla donde aparece, de manera rotativa, la siguiente información: Mejor jugada hallada hasta el momento, jugada esperada de respuesta, siguiente jugada, valoración posicional y material, información de procesamiento, reloj.

## SUPREMO

**RECORD PRECIO/  
PRESTACIONES**

**EXCEPCIONAL  
OFERTA**



**PRECIO 43.750 ptas. EEC\* 1980**

32 K Byte ROM  
16 K BIT RAM  
15 K Byte M. Aperturas  
48 niveles+8 (sobre mate)  
Reloj y evaluaciones

Profundiza hasta 20 PLYS  
Extrarrápido: 8 Mhz  
Mate en 10  
Memoria y Autoplay

**Y todas las funciones de la PRIMO**

## SUPER VIP



**PRECIO 32.750 ptas. EEC\* 1980**

**La computadora de bolsillo más potente del mercado**

48 K Byte ROM - 16 K BIT RAM - 15 K Byte M. Aperturas  
48 Niveles+8 (sobre mate) - Reloj y evaluaciones - Profundiza hasta 20 PLYS - Extrarrápido: 8 Mhz - Mate en 10 - Memoria y Autoplay.

**Y todas las funciones de la SUPREMO**  
OPCIONAL: Conexión con PC, TV y tablero sensorial estilo Expert

**EEC=ELO EUROPEO CONTRASTADO JUGANDO CONTRA PERSONAS.**

Solicite catálogos e información a:  
NOVAG-ESPAÑA, C/ Marqués de Urquijo, 6-8, 1.ª A  
28008 Madrid - Tel.: (91) 542 85 29 - Fax: (91) 552 09 37